

כט' בכסלו תשס"ח
9 בדצמבר 2007
X8141a

הפער בין השכר ההתחלתי לבין השכר הממוצע במשק

בני פפרמן, מיכאל אורנשטיין¹

רקע כללי

הלשכה המרכזית לסטטיסטיקה בישראל (למ"ס) מפרסמת מזה שנים רבות נתונים שוטפים על שכר במשק משני מקורות סטטיסטים עיקריים: סקר הכנסות שכירים וסקר משורות ושכר². סקר הכנסות שכירים מפרט מדי שנה נתונים על דיווחי הכנסות של פרטים ממקורות שונים לרבות משוק העבודה. הסקר מאפשר לעקוב אחר פערי השכר בין פרטים בעלי מאפיינים אישיים ותעסוקתיים שונים בנקודת זמן ולאורך זמן: כמו למשל, מאפיינים סוציו דמוגרפיים, השכלה, משלח יד, ענף כלכלי וכדומה. לעומתו סקר משורות ושכר מתבסס על דיווחי מעסיקים למוסד לביטוח לאומי (טופס 102) על סך השכר החודשי ששולם על ידם לעובדיהם השכירים וסך השכירים שעבדו אצלם במהלך החודש והפרשותיהם לביטוח הלאומי. הסקר לעיל בשונה מסקר הכנסות שכירים אינו מאפשר לעקוב אחר השכר לפי מאפייני הפרט והתעסוקה.

על פי שני המקורות הסטטיסטיים לעיל ניתן לחשב את השכר הממוצע לעובד ולמשרת שכיר ולעקוב אחר התפתחותם לאורך זמן. כאמור מדובר בשני מקורות סטטיסטים ובשתי הגדרות שונות לשכר הממוצע, ושאינם מספקים מידע על שכרם של שכירים במועד שהתחילו לעבוד במקום עבודתה (שכר התחלתי).

המידע אודות השכר ההתחלתי הינו מרכזי לעסקים ולאנשים המבקשים לקבל החלטה בדבר איוש משרה, שכן פרט שבחר לאייש משרה ראוי היה שיתחשב הן בשכר ההתחלתי שהוצע לו והן במסלול הקידום הצפוי לו בשכר לאורך השנים בתחום העיסוק שבחר לרבות המעברים שניתן לעשות בין תחומי העיסוק, שאינם מוצאים ביטוי ישיר בנתוני השכר הממוצע. הנתונים לגבי השכר ההתחלתי, שהם לרוב שונים מהשכר הממוצע מספקים לנו מידע לגבי מבנה השכר במשק בנקודת הכניסה למשרות, בעוד שהנתונים על השכר הממוצע במשלח יד מבטאים את ההשתנות לאורך שנות העבודה של פרטים שקבלו החלטות שונות כמו גם השלכות של כלל הכלכלה ובהם מחזורי עסקים.

הנתונים אודות השכר ההתחלתי הם סידרת נתונים ייחודית הנאספת במסגרת סקר מעסיקים של המינהל למחקר וכלכלה במשרד התמ"ת, שבמהלכו מרואיינים מאז 1997 כ- 2400 עסקים מדי רבעון. הנתונים הנאספים בסקר המעסיקים משרטטים תמונה מקיפה על הביקוש לעובדים במגזר העסקי והתנועה של עובדים לתוך עסקים ומחוצה להם. בין השאר נאסף מידע על משרות פנויות, איושים, פליטות עובדים, ציפיות עסקים לגידול בפעילות ובכח אדם, משך הזמן לאיוש משרה ועוד.

¹ בני פפרמן, מנהל מינהל מחקר וכלכלה במשרד התמ"ת מיכאל אורנשטיין, חוקר במינהל.

² הסטטיסטיקה של סקר הכנסות שכירים מבוססת על סקר שנערך בקרב כ- 14,500 משקי בית מדי שנה. סטטיסטיקה של סקר משורות ושכר מבוססת בעיקרה על עיבוד חודשי של דיווחי המעסיקים לביטוח לאומי (מתוקף חוק) על משרות של עובדים ושכר.

הדו"ח הנוכחי הוא ראשון בסדרה של דוחות קצרים שיעשו שימוש במידע הנאסף מסקר מעסיקים מאז אמצע שנת 1997. יחודו של הסקר שהוא מספק מידע בהתבסס על תשובותיהם של מעסיקים לנושאים מגוונים בשוק העבודה והוא מהווה השלמה חשובה לסקרים בהם מראיינים עובדים המשיבים מנקודת המבט של הפרט עצמו. בדוחות שנפרסם ננסה לבחון לעומק סוגיות שונות בשוק העבודה מנקודת מבטם של המעסיקים. בין שאר נפרסם בתקופה הקרובה דוחות שיעסקו בסיכוי למצוא עבודה בישראל לפי אזורים גאוגרפיים, ההבדל שבין משך חיפוש עבודה של מובטלים לבין משך איוש משרות, השוואה בין מאפייני הביקוש לעובדים במדינות שונות ועוד.

מטרת הדו"ח

מטרת הדוח הנוכחי היא לבחון את הפער בין השכר הממוצע לשכיר במגזר העסקי לבין השכר ההתחלתי שלו תוך ניתוח הגורמים לפער הזה. בנוסף תיבדק בסקירה האם ועד כמה רחב הפער בין השכר ההתחלתי לשכר הממוצע בקרב קבוצות שונות של משלחי יד.

הגדרות ומטודולוגיה

השכר הממוצע למשרה מלאה במגזר העסקי נלקח מתוך נתוני סקר הכנסות שכירים המתפרסם על ידי הלמ"ס. סקר זה אוסף נתונים על הכנסות הפרטים ממקורות שונים לרבות משוק העבודה והוא מתבסס על ראיונות עם פרטים. השכר החודשי הממוצע למשרה מלאה מוגדר כסך השכר ברוטו מחולק במספר המשרות המלאות שדווחו באותו חודש. משרה מלאה מוגדרת כמשרה אשר השכיר היה מועסק בה 35 שעות ויותר במהלך החודש.

לכאורה היה נכון יותר להשתמש בנתוני סקר משרות ושכר המתבסס על דיווחי מעסיקים למוסד לביטוח לאומי, שכן גם סקר המעסיקים מבוסס על-דיווחי מעסיקים. לא עשינו כך משתי סיבות: ראשית נתוני סקר משרות ושכר אינם מאפשרים הפרדה בין משרות חלקיות למלאות, ואילו סקר מעסיקים מדווח על שכר התחלתי למשרות מלאות כך שלא ניתן ליצור בסיס אחיד להשוואה. בנוסף לכך, לא ניתן לקבל את נתוני סקר משרות ושכר בחלוקה למשלחי יד. מכיוון שרצינו לבחון גם את הפערים בין השכר ההתחלתי לשכר הממוצע בין משלחי היד השונים, הדבר היווה חסרון משמעותי.

שכר ההחלתי במשרה שאישה נאסף במסגרת סקר מעסיקים של המנהל למחקר וכלכלה במשרד התמ"ת לכל רבעון מאז תחילת הסקר (1997). במסגרת הסקר נשאלים המעסיקים בין השאר לגבי השכר ההתחלתי המשולם במשרות שאישה. השכר ההתחלתי מדווח למשרה מלאה. משרה המאווישת יכולה להיות משרה קיימת או משרה חדשה ואינה חייבת להיות משרה זוטרה. הנתונים נאספים בחתך של משלחי-יד ושל ענפים כלכליים המסווגים עפ"י סימול הלמ"ס. שיעור הדיווח של נתוני השכר מתוך כלל האיושים הינו כ- 80%³.

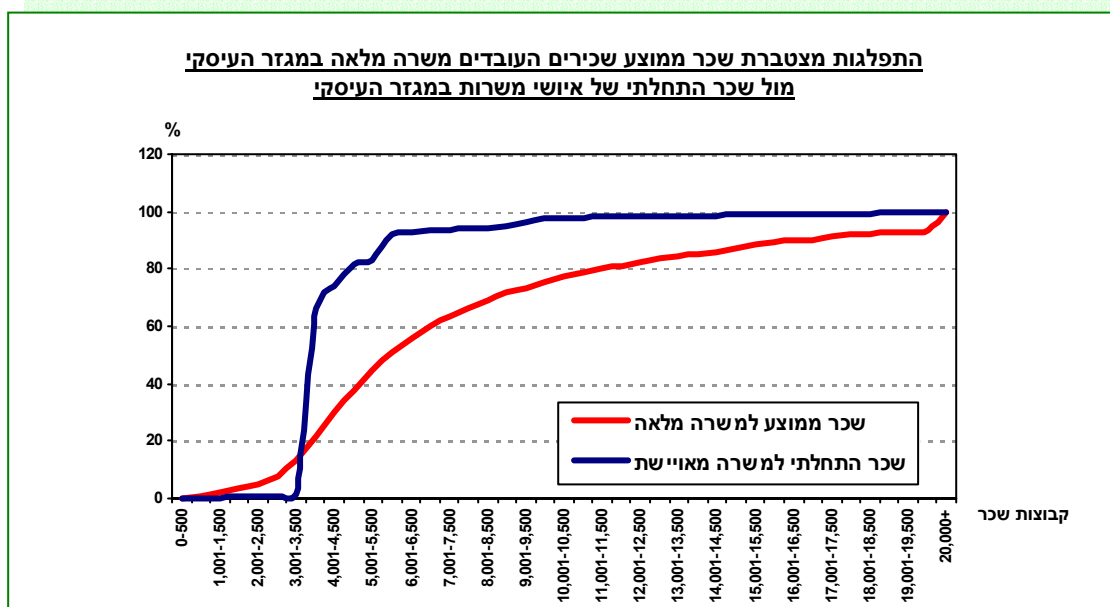
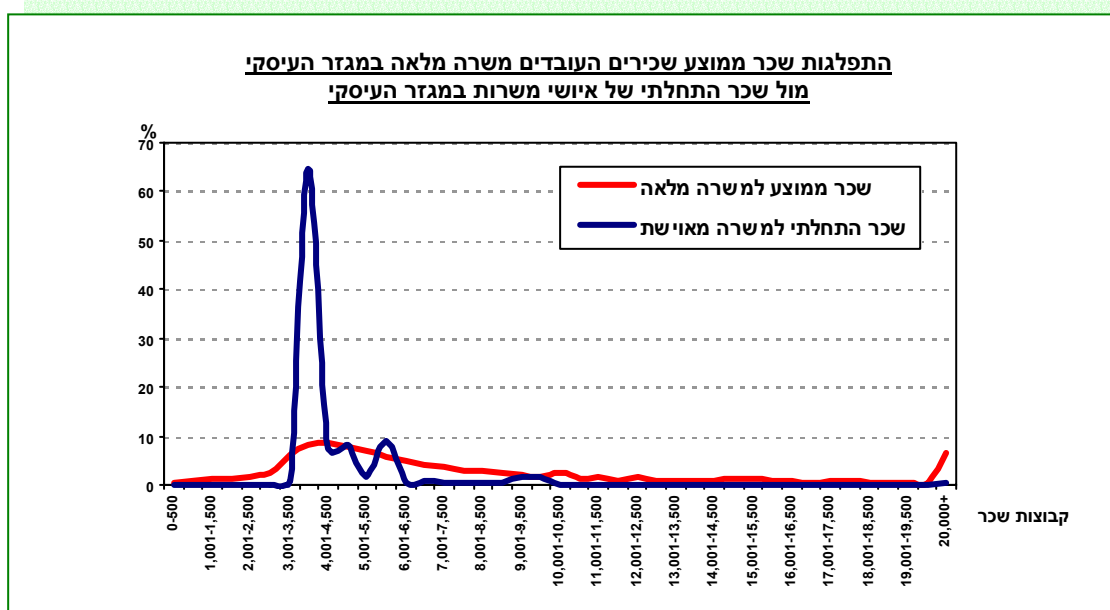
התפלגות השכר – השוואה בין שכר ממוצע לשכר ההתחלתי

בשנת 2005 כ- 65% מאיושי המשרות במגזר העסקי היו בשכר התחלתי שבין 3501 – 4000 ₪ למשרה מלאה, קרי שכר מינימום החודשי או מעט גבוה ממנו. השכר ההתחלתי הממוצע למשרה מאוישת היה 4597 ש"ח, נמוך ב- 45% מהשכר הממוצע במשק למשרה מלאה באותה תקופה שעמד על 8333 ש"ח. השכר הממוצע למשרת שכיר (לרבות משרות חלקיות) בכלל המשק עמד באותה תקופה על 7219 ש"ח.

³נעשתה בדיקה לגבי היציגות של נתוני השכר ולא נמצאה כל הטיה בנתונים.

קיים הבדל מהותי בין התפלגות השכר ההתחלתי לבין התפלגות השכר הממוצע במגזר העיסקי. השכר ההתחלתי בכמעט 2/3 מהמשרות המאווישות היה בקבוצת השכר של 3501-4000 ש"ח. עוד 17% מהמשרות אוישו בשכר התחלתי של 4001 – 5000 ו-9% מהאיושים היו בשכר התחלתי של 5501 – 6000 ש"ח. רק 7% מהמשרות אוישו בשכר התחלתי הגבוה מ-7000 ש"ח.

לעומת זאת, שכר השכירים המועסקים משרה מלאה במגזר העיסקי מתפלג בצורה שונה לגמרי. כ-13% מהשכירים השתכרו שכר הנמוך מ-3500 ש"ח. עוד כ-8% השתכרו שכר של 3501-4000 ו-16% נוספים השתכרו שכר של 4001 – 5000 ש"ח. בקבוצה המשתכרת שכר של 7001 - 10000 ש"ח היו כ-18% מהשכירים. בקבוצה המשתכרת 10001 – 20000 היו 17% מהשכירים ובקבוצה המשתכרת למעלה מ-20000 ש"ח בחודש היו 6.4% מהשכירים במגזר העיסקי.



ראינו עם כן כי קיים פער נרחב בין השכר ההתחלתי לשכר הממוצע במשק. להבדל זה אחראים מספר גורמים. ננסה כעת ללמוד על הסיבות לפערים אלו.

הגורם הראשי לפער השכר הוא ההבדל בין אוכלוסית מאיישי המשרות לבין אוכלוסיית השכירים במגזר העיסקי.

בלוח הבא נציג את הנתח שתופסת כל אחת מקבוצות משלחי היד בקבוצת מאיישי המשרות מהם אנו בונים את השכר ההתחלתי הממוצע לאיוש משרה ובקבוצת המועסקים במגזר העסקי מהם אנו בונים את השכר הממוצע למשרת שכיר.

העובדים הבלתי-מקצועיים תופסים 23% מתוך כלל האיושים לעומת 8% מכלל העובדים במשרה מלאה במגזר העיסקי. הבדל גדול קיים גם בקבוצת משלחי היד בתחום המכירות והשירותים המהווים 29% מכלל האיושים, אך רק 17% מכלל השכירים במשק.

את ההפרש מספק כמובן ייצוג החסר של משלחי היד בעלי השכר הגבוה ביותר בקרב מאיישי המשרות לעומת כלל השכירים במשק. כך למשל שיעור האקדמאים בקרב מאיישי המשרות הוא רק 4% לעומת נתח של כמעט פי 3 בקרב השכירים. תופעה דומה קיימת גם בקרב משלחי היד של המנהלים אשר מהווים רק 1% מהאיושים לעומת 6% מכלל המועסקים.

לוח 1 : התפלגות לפי משלחי יד של איושי משרות ותעסוקת שכירים במשרות מלאות, 2005 באחוזים

מסה"כ

| הפער בנקודות אחוז | מועסקים שכירים כאחוז מסה"כ שכירים במגזר העסקי ע"פ סקר הכנסות שכירים, למ"ס | איושי משרות, כאחוז מסך האיושים במגזר העסקי ע"פ סקר מעסיקים | |
|-------------------|---|--|----------------------|
| 7% | 11% | 4% | אקדמאים |
| - | 8% | 8% | חופשיים וטכניים |
| 5% | 6% | 1% | מנהלים |
| 9% | 19% | 10% | פקידים |
| -12% | 17% | 29% | מכירות ושירותים |
| 7% | 31% | 24% | עובדים מקצועיים |
| -15% | 8% | 23% | עובדים בלתי מקצועיים |
| | 100% | 100% | סה"כ |

כעת נבחן את הפערים בשכר ההתחלתי לבין השכר הממוצע בין הקבוצות השונות של משלחי היד. אנו רוצים לבדוק את ההפרש בין השכר בנקודת ההתחלה, הנקודה בה מאוישת המשרה, לבין הנקודה בה מגיע העובד לשכר הממוצע בקרב משלחי יד שונים. על כן בדקנו את הפערים בין השכר ההתחלתי לשכר הממוצע במשק על-פני משלחי יד שונים.

מהבדיקה עולה כי משלחי היד אינם מתנהגים בצורה אחידה. בולט במיוחד הפער הכספי הקטן מאוד בין שכר ההתחלתי לשכר הממוצע בקבוצת משלחי היד של העובדים הלא-מקצועיים, פער זה עומד על כ- 150

ש"ח לחודש בלבד. כך שהשכר ההתחלתי נמוך רק ב- 3% מהשכר הממוצע בקבוצת זאת. לעומת זאת בקבוצות משלחי היד של העובדים המנהלים, החופשיים והטכנים והאקדמאים, הפער בין השכר ההתחלתי לשכר הממוצע עומד על כ- 4000 – 5000 ש"ח לחודש. כלומר השכר ההתחלתי נמוך יותר ב- 30% - 50% מהשכר הממוצע. ממצא זה מבליט במיוחד את מצבם הקשה של העובדים הלא-מקצועיים שכן לא רק שנקודת השכר ההתחלתית שלהם היא נמוכה בשעה שהם מאיישים משרה, אלה גם יכולת ההתקדמות שלהם בשכר לעומת קבוצות אחרות היא מוגבלת במיוחד והנטייה שלהם להחליף משרות, בין אם ביוזמתם או ביוזמת המעסיק, היא גבוהה במיוחד לעומת קבוצות אחרות של משלחי יד. אנו רואים בצורה ברורה את הפרמיה שיש ללימודים ואת ההשלכה שלה על השכר ההתחלתי ועל השכר הממוצע. במשלחי היד האקדמאים, החופשיים והטכנים והמנהלים בהם רמת ההשכלה גבוהה משמעותית מאשר במשלחי היד של הפקידים, המכירות והשירותים, העובדים המקצועיים והלא-מקצועיים גבוה יותר הן השכר ההתחלתי של המשרה והן השכר הממוצע של המשרה. מעבר לכך, ככל שמתקדמים העובדים גם הפער בשכר הולך ומתרחב. כך למשל השכר ההתחלתי של אקדמאי המאייש משרה גבוהה פי 2.5 לערך מהשכר ההתחלתי של עובד לא-מקצועי אשר מאייש משרה, אולם פער זה הולך ומתרחב עד לפי 3.5 ויותר כאשר אנו בוחנים את הפרש השכר בין עובד אקדמאי ממוצע לעובד לא-מקצועי ממוצע.

נקודה מעניינת נוספת הינה ההבדל בין עובדים מקצועיים לעובדים לא מקצועיים. בעוד שבשני משלחי היד השכר ההתחלתי של המשרות דומה, קיים הבדל רב ביכולת התפתחות של העובדים במשלחי יד אלה. בעוד השכר של העובד הלא מקצועי ישאר דומה לשכר ההתחלתי שלו, תהיה לאורך זמן קפיצה של עשרות אחוזים בשכרו של העובד המקצועי. כך שניכר כי קיימת פרמיה משמעותית להתמחות ולהתמקצעות.

לוח 2: הפרש בין שכר ממוצע לבין שכר איושים לפי קבוצות משלחי יד (2005)

| שכר ממוצע | שכר התחלתי | הפרש בש"ח | הפרש באחוזים | |
|-----------|------------|-----------|--------------|--------------------|
| 16,517 | 11,663 | -4,854 | 29% | מנהלים |
| 15,213 | 10,644 | -4,569 | 30% | אקדמאים |
| 11,045 | 6,945 | -4,100 | 37% | חופשיים וטכניים |
| 7,288 | 4,263 | -3,025 | 42% | פקידים |
| 6,258 | 3,804 | -2,454 | 39% | מכירות ושירותים |
| 6,220 | 4,266 | -1,954 | 31% | עובדים מקצועיים |
| 4,353 | 4,204 | -149 | 3% | עובדים לא מקצועיים |
| 8,333 | 4,597 | -3,736 | 45% | סה"כ |

אנו רואים כי קיים הבדל גדול קיים הבדל גדול במבנה בין קבוצת העובדים המאיישים משרות ובין קבוצת העובדים במגזר העסקי ובין מבני השכר של כל אחת מהקבוצות. ככל שהשכר הממוצע בקבוצת משלח היד הוא נמוך יותר כך היא תופשת נתח גבוהה יותר באופן יחסי בקבות מאיישי המשרות לעומת כלל העובדים במגזר העסקי. כך למשל בקבוצת משלחי עם השכר הממוצע הנמוך ביותר – עובדים לא מקצועיים היה השכר הממוצע 4353 ש"ח, כמעט מחצית מהשכר הממוצע במשק, ואילו הנתח של מאיישי המשרות עמד על 23%, כמעט פי שלושה ממוצע כלל העובדים. גם בקבוצת העובדים בתחום המכירות והשירותים קיימת תופעה דומה. שתי קבוצות אלו של עובדים הן הקבוצות עם השכר הממוצע הנמוך ביותר במשק וייצוג היתר שלהן בקרב אוכלוסיית מאיישי המשרות מוריד בצורה משמעותית את השכר של מאיישי המשרות לעומת השכר הממוצע במשק.

לעומת זאת בקבוצת משלחי היד האקדמאים היה השכר הממוצע – 15,213 ש"ח, למעלה מ- 80% גבוהה יותר מהשכר הממוצע במשק ואילו הנתח שלהם בקבוצת מאיישי המשרות היא כשליש מהנתח שלהם בקבוצת כלל העובדים במגזר העסקי. השכר הגבוה ביותר נרשם בקבוצת המנהלים – 16,517 ש"ח וגם שם היצוג שלהם בקבוצת מאיישי המשרות היה 1/6 מאשר בקבוצת העובדים במגזר העסקי.

כלומר קיימת כאן מגמה ברורה, ככל שרמת ההשכלה ורמת המיומנות של העובד גבוהה יותר, כך גבוה יותר השכר שלו ונמוכה יותר הנטייה לאייש את המשרה שלו לעיתים קרובות. על כן רוב המשרות המאווישות הינן משרות של עובדים פחות מיומנים ועם רמת שכר נמוכה יותר. כאשר אנו משווים את אותו שכר ממוצע לשכיר עם הפרופיל השונה של עובדים המאיישים משרות מול סך העובדים במשק אנו רואים כי 40% מההבדל בין שכר האיושים לבין השכר הממוצע במשק מוסבר ע"י האופי השונה של אוכלוסית מאיישי המשרות לעומת כלל אוכלוסית השכירים במשק. ככל שרמת המיומנות וההשכלה של משלחי היד נמוכה יותר כך גבוה יותר הייצוג שלהם בקרב מאיישי המשרות ביחס לחלקם בכלל אוכלוסית המועסקים. כמו שראינו לקבוצות אלה יש שכר ממוצע נמוך בהרבה מאשר לשאר האוכלוסיה ועל-כן שכר ההתחלתי הממוצע של האיושים נמוך משמעותית מהשכר הממוצע במשק. את שאר ההפרש בין בין שכר האיושים לשכר הממוצע ניתן להסביר בפער בניסיון והוותק של העובד הממוצע לעומת העובד המאייש משרות. סביר להניח כי העובד המאייש משרות הוא בעל וותק וניסיון נמוך יותר מאשר עובד ממוצע במשק ועל כן רמת השכר שלו תהיה נמוכה יותר.

סיכום

בסקירה זאת הצגנו לראשונה את מושג השכר ההתחלתי של איושי המשרות. המידע לגבי השכר ההתחלתי במשרות מאווישות חשוב מאוד להחלטות של פרטים ועסקים אם לאייש משרות או לא שכן פרט אשר בוחר האם לאייש משרה, יתחשב בשכר ההתחלתי המוצע לו לאיוש המשרה ולאזן דוקא בשכר הממוצע באותו משלח יד.

ראינו אם כן כי קיימים פערים ניכרים בין השכר הממוצע במשק לשכר ההתחלתי באיושי המשרות. כמעט מחצית מהפער ניתן להסביר ע"י ההבדל הניכר בין אוכלוסית מאיישי המשרות לבין כלל אוכלוסית השכירים במשק. באוכלוסיית מאיישי המשרות ישנו ייצוג יתר משמעותי לעובדים בעלי השכלה ומיומנות נמוכים יותר ועל כן גם עם שכר נמוך הרבה יותר. את שאר ההפרש בין בין שכר האיושים לשכר הממוצע ניתן להסביר בפער בניסיון והוותק של העובד הממוצע לעומת העובד המאייש משרות.

מצאנו גם כי קיימים פערים ניכרים בין השכר ההתחלתי לשכר הממוצע בין קבוצות משלחי יד שונים. ראינו כי קיים יתרון משמעותי למשלחי יד בהם קיים הון אנושי גבוהה, שם גבוהים משמעותית הן השכר ההתחלתי והן יכולת ההתקדמות לרמות שכר גבוהות יותר לאורך זמן.

ראינו גם כי במשלחי היד של העובדים הלא מקצועיים, יכולת ההתקדמות של העובדים מהשכר ההתחלתי הינה נמוכה ביותר. חלק ממגבלה זאת נוצרת ע"י הייצוג הגבוהה של עובדים לא-מקצועיים שאינם ישראלים, בעבר פלסטינאים וכיום זרים שהגיעו למשק ושומרים על רמת-שכר נמוכה במקצועות אלה. להבדיל ממשלחי יד אחרים שאינם חשופים למקורות היצע של עובדים לא-ישראלים ובהם התחרות בשוק העבודה קטנה יותר.

לוח 3 : התפלגות שכר ממוצע שכירים העובדים משרה מלאה במגזר העיסקי מול שכר התחלתי של איושי משרות במגזר העיסקי לפי קבוצות שכר עיקריות – נתוני 2005

| שכר | שכר ממוצע למשרה מלאה | שכר התחלתי למשרה מלאה |
|------------------------|----------------------|-----------------------|
| 0-3000 | 7.4% | 0.9% |
| 3001-3500 | 6.0% | 0.7% |
| 3501-4000 | 8.3% | 64.7% |
| 4001-4500 | 8.5% | 7.5% |
| 4501-5000 | 7.9% | 8.1% |
| 5001-5500 | 6.8% | 1.5% |
| 5501-6000 | 5.8% | 9.0% |
| 6001-6500 | 5.0% | 0.3% |
| 6501-7000 | 4.1% | 0.7% |
| 7001-8000 | 6.6% | 0.8% |
| 8001-9000 | 5.2% | 0.7% |
| 9001-10000 | 3.7% | 3.2% |
| 10001-12000 | 5.8% | 0.3% |
| 12001-15000 | 6.1% | 0.6% |
| 15001-20000 | 6.4% | 0.7% |
| +20000 | 6.4% | 0.3% |
| שכר ממוצע (ש"ח) | 8333 | 4597 |

מקור: סקר הכנסות שכירים, למ"ס