



מינהל מחקר וכלכלה  
משרד התעשייה, המסחר והתעסוקה

## המוצרים והשירותים בפיקוח מחירים סקירה וניתוח ההשפעה על הוצאות משק הבית

זיו חגאי

על המחבר

זיו חגאי, ד"ר לכלכלה בתחום ארגון תעשייתי חקר שווקים ותחרות. חוקר במינהל למחקר וכלכלה במשרד התמ"ת.

מאי 2009





## תוכן עניינים

3	1. תמצית וריכוז המחקר
12	2. נושאי הסקירה והמחקר
13	3. רקע היסטורי והתפתחות הפיקוח
15	4. הבסיס החוקתי – חוק פיקוח על מחירי מצרכים ושירותים
18	5. דווח סווארי לבדיקת רווחיות החברות הנמצאות בפיקוח מחירים
22	6. בנית בסיס נתונים
22	6.1 כללי
22	6.2 נתוני המוצרים
25	6.3 נתוני מדדים והוצאות משקי הבית
26	6.4 אנשי קשר במשרדי הממשלה השונים העוסקים בפיקוח על המחירים
27	7. מוצרים ושירותים שהנם תשומה בייצור
27	7.1 כללי
28	7.2 המוצרים / שירותים שהם תשומה בייצור שעדיין בפיקוח
29	7.3 המוצרים / שירותים שהם תשומה בייצור שהוצאו מפיקוח
32	8. מוצרים / שירותים הנרכשים ע"י משקי הבית שהוצאו מפיקוח
36	9. מוצרים / שירותים הנרכשים ע"י משקי הבית שעדיין בפיקוח מחירים
36	9.1 כללי – ניתוח כולל
38	9.2 מוצרי המזון שבפיקוח
41	9.3 מוצרים אחרים – שאינם מזון שעדיין בפיקוח
44	9.4 טבלאות נתונים



## 1. תמצית וריכוז המחקר<sup>1</sup>

### מטרת העבודה

מטרת מחקר זה הנה **לסקור** את נושא הפיקוח על המחירים של מוצרים ושירותים **ולמפות** את המוצרים והשירותים אשר חל עליהם הפיקוח, תוך התייחסות למידת השפעתו של הפיקוח על משקי הבית, היקף המוצרים/ השירותים המפוקחים מכלל התצרוכת של משקי הבית, וזאת בחתך התפלגות ההכנסה באוכלוסייה (חמישוניים).

### ממצאים עיקריים

סקירת הפיקוח על המחירים הראתה כי במוצרים המשמשים או עיקר השימוש בהם הנו **תשומה בייצור** כיום עדיין מתקיים פיקוח על **35 מוצרים / שירותים**.

ניתוח סקירת המוצרים המשמשים בעיקר את צריכת משקי הבית מראה כי כיום מפוקחים כ 22 תחומי / נושאי / מוצרי צריכה, בהם 3 מוצרים מסופקים במסגרת סל הבריאות ועוד 3 מוצרים שההוצאה עליהם הנה חד פעמית או זניחה.

**שאר 16 המוצרים / תחומי המוצרים** (כגון מוצר הלחם שכולל את כלל הלחמים שבפיקוח) מהווים לפי נתוני הוצאת משקי הבית בשנת 2007, כ- 11% מההוצאה על צריכה של משקי הבית בישראל.

**ניתוח הממצאים לפי ההכנסה של משקי הבית, בחתך חמישוניים, הראה, כי משקי הבית בחמישוניים התחתונים מוצאים אחוז גדול יותר מהכנסתם על רכישת המוצרים הנמצאים בפיקוח מחירים.**

ממצאים אלו תקפים גם בנייתוח אחוז ההוצאה מתוך קבוצת המוצרים ותת קבוצת המוצרים. עוד נימצא, בהכללה, כי החמישוניים הגבוהים מוצאים ריאלית יותר כסף על רכישת מוצרים הנמצאים בפיקוח מאשר החמישוניים התחתונים, כך שגם החמישוניים הגבוהים נהנים מהפיקוח.

שני המוצרים הנמצאים בפיקוח בעלי מרכיב גבוה בהוצאה של משקי הבית הם תעריפי החשמל (2.6%) וההוצאה על דלק 96 ו-95 אוקטן (2.94%). אחריהם ניתן למצוא את החלב והביצים, 0.42% ו-0.26% בהתאמה, הלחמים שבפיקוח – הלחם הלבן ואחיד, כזה שהנו פרוס ואינו פרוס בשילוב החלה האחידה עם 0.24%, ההוצאה על תרופות 0.88%, שכר לימוד בגנים פרטיים, הנסיעה באוטובוס 0.48% ובמונית 0.34% ואת השיחות המקומיות 1.03% ואת הסיגריות מסוג טיים, מלבורו וקנט, הסיגריות בעלות נתח השוק הגדול יותר עם מרכיב של 0.52%.

להלן נסקור את תמצית המחקר:

<sup>1</sup> יודגש שסקירה זו מעודכנת לסוף שנת 2008 ומאז חלו כמה שינויים במחירי המוצרים המפוקחים וכן בתכולת הרשימה. עם זאת ההוצאה על המוצרים כמעט ולא השתנה

### מטרת הפיקוח על המחירים

הסקירה העלתה כי לפיקוח שתי מטרות בסיסיות. הראשונה, מניעת כוח שוק, יכולת העלאת מחיר בידי פירמות בשווקים ממועטי תחרות. המטרה השנייה היא, למנוע העלאת מחיר בשווקים בהם מוענקת סובסידיה או תמיכה ממשלתית אחרת, בד"כ בשווקים של מוצרי תצרוכת בסיסים או בשווקים בעלי היבטים דומים כגון שווקים של מוצרים במחסור או ע"פ חיוניותם של המוצרים. מטרות אלו הביאו את הפיקוח לכדי סטאטוס קוו בשנות ה-70 ותחילת שנות ה-80, שנים בהם הפיקוח נוהל על פי עקרונות אלו.

### התפתחות הפיקוח והחקיקה

נקודת המפנה בפיקוח הייתה התוכנית לייצוב מחירים בשנת 1985. בשנה זו הוכנסו לפיקוח כלל המוצרים והשירותים במשק, ללא קשר להענקת תמיכה ממשלתית למוצר או למבנה הענף וזאת לצורך בלימתה של האינפלציה.

החל משנת 1986, עם סיומה והצלחתה של תוכנית לייצוב, החלו הרשות המבצעת והמחוקק להקל בפיקוח שעד כה חייב את הממשלה לקבוע את כלל מחירי המוצרים בצו, כפי שנדרש בפרק ה' לחוק. פרק 3 לעבודה זו מראה את ההתפתחות ההיסטורית של הפיקוח על המחירים ופרק 4 סוקר את החוק הפיקוח על מחירי מוצרים ושירותים על חלקיו השונים.

ראשיתה של הפחתת הפיקוח באה לידי ביטוי באמצעות הוצאה פוזיטיבית של מוצרים ושירותים ספציפיים מפיקוח ואח"כ באמצעות הקלה בחקיקה, באמצעות הוספת שני פרקים לחוק הפיקוח. הקלה בחקיקה בוצעה בשני שלבים.

השלב הראשון התרחש בשנת 1989, כאשר בשינוי זה הוסף פרק ו' לחוק. פרק זה הוריד את האחריות לקביעת המחיר בצו מן הממשלה, לגבי מוצרים שהוגדר כי הפיקוח עליהם יעשה באמצעות פרק ו', ומאפשר לפירמה הגדולה בענף, לבקש העלאת מחיר. בקשה זו להעלאת המחיר נבדקת ע"י ועדת מחירים ממשלתית, ובמידה זו נמצאה סבירה, העלאת המחיר מאושרת אוטומטית.

השינוי השני לחוק חל בשנת 1997, בהמשך לועדת סווארי. תיקון זה לחוק, שבוצע באמצעות הוספת פרק ז', מאפשר לפירמה שמוצריה עדיין נמצאים בפיקוח מחירים, אך הועברו לפיקוח ע"פ פרק זה, (לא פיקוח באמצעות קביעת מחיר בצו (פרק ה') או בקשה להעלאת מחיר (פרק ו')) להעלות מחיר עצמאית וללא צורך באישור, וזאת בהתאם לתשואה נורמטיבית להון של הפירמה המושקע בייצור המוצר המפוקח. העלאת מחיר זאת מבוצעת תוך דיווח לציבור על העלאת המחיר ורווחיות הפירמה. פרק 5 לעבודה עוסק בהוספת פרק ז' ובהסברו ובדוח ועדת סווארי.

שינויי החקיקה שתוארו לעיל יצרו בפועל פיקוח על פי שלוש רמות, הרמה הגבוהה – **קביעת מחיר ע"י הממשלה** – בה נקבעים המחירים באמצעות צו ע"י הממשלה, הרמה הבינונית – **בקשה יצרן או מוכר לשינוי מחירים** – בה הפירמה נדרשת לבקש העלאת מחיר הנדונה בוועדת המחירים, והרמה הנמוכה – **דיווח על רווחיות ומחירים** – בה הפירמה המפוקחת מעדכנת עצמאית את המחירים בכפוף לתשואה הולמת.

ניתוח הנתונים הראה כי מתוך 27 תחומי המוצרים הנצרכים ע"י משקי הבית, שעדיין נמצאים בפיקוח מחירים: 15 מוצרים מפוקחים לפי פרק ה', 8 מוצרים לפי פרק ו' ואילו 4 מוצרים מפוקחים ע"פ פרק ז'.<sup>2</sup>

יש לציין כי אין השלכה חד ערכית בין היות המוצר מוצר בסיס בצריכה להיותו מפוקח ע"פ פרק ה' (צו מחירים) והלחמים לדוגמה מפוקחים ע"פ פרק ו' כאשר מוצרי החלב שעדיין בפיקוח מפוקחים ע"פ פרק ה'.

מתוך 35 תחומי המוצרים משמשים בעיקר כתשומה בייצור של מוצרים אחרים, והנמצאים עדיין בפיקוח: 7 מוצרים מפוקחים ע"פ פרק ה', 25 מוצרים ע"פ פרק ו' ו- 3 מוצרים ע"פ פרק ז'.

### איתור המוצרים שבפיקוח

כאמור, במקביל לאבני הדרך החקיקתיות, נדרש לציין כי חוק הפיקוח על המחירים והשירותים לא כלל רשימה פוזיטיבית של המוצרים והשירותים שבפיקוח, וזאת כנראה לאור העובדה כי הפיקוח הקיף את כלל המוצרכים במשק.

למרות זאת החל משנת 1986 החלה הממשלה להוציא מוצרים מפיקוח מחירים מגמה שהתמשכה עם השנים.<sup>3</sup> מגמה זו באה לידי ביטוי לא רק בהוצאה מפיקוח אלא גם, בהקלה בפיקוח באמצעות העברת הפיקוח על המוצר מפרק אחד לפרק אחר, בד"כ מפרק ה' לפרק ו' או ז'.

בשנת 1996 פרסם האוצר לראשונה רשימה פוזיטיבית של המוצרים והשירותים הנכללים בפיקוח כאשר רשימה זו, בצרוף הרשימה על המוצרים שהוצאו מפיקוח החל משנת 1991 מהווים בפועל את הבסיס לעבודה זו.

תופעה דומה לזו חלה על מוצרי החלב כאשר הרשימה הפוזיטיבית של שנת 1996 הכילה הגדרה כללית של מוצרי חלב שבפיקוח מחירים, בשנת 1997 הוצאו מעל ל 50% מוצרי החלב מפיקוח מחירים, ורק לאחריה הוגדרה רשימה פוזיטיבית של מוצרי החלב שבפיקוח.

<sup>2</sup> 10.5% מההוצאה הממוצעת של משקי הבית בכלל האוכלוסייה מפוקחת לפי פרק ה', 0.27% לפי פרק ו' ו- 0.68% לפי פרק ז'.

<sup>3</sup> הוצאת המוצרים מפיקוח לא נוהלה תחת רישום מסודר ובעבודה העליתית כי רק לגבי חלק מהמוצרים שפוקחו ע"י משרד התמי"ת נוהל מעקב ורישום אחר תאריך הוצאתם מפיקוח וזאת גם רק אחרי שנת 1991.

**משרדי הממשלה המפקחים**

ביצוע הפיקוח הלכה למעשה מתבצע במשרדי הממשלה השונים ואינו נערך במרוכז במשרד אחד דוגמת משרד האוצר או משרד התמ"ת. בכל משרד ממשלתי קיים מפקח על המחירים המרכז את הועדה המשרדית לפיקוח על המחירים, כאשר מוצרים הנדרשים לשינוי מחיר מועלים לאישור ועדת מחירים בין משרדית הכוללת שני נציגים של המשרד האחראי ושני נציגים של האוצר. הלוח להלן מציג את מספר המוצרים בפיקוח בחדש משרד ממשלתי מפקח לפי סדר א' ב' ובחדש מוצר / שירות המשמש בעיקר לצריכה שוטפת של משקי הבית ומוצר המשמש בעיקר כתשומה בייצור.

לוח 1: מוצרים שעדיין בפיקוח סה"כ למשרד ממשלתי מפקח

מספר מוצרים	מוצרי צריכה		מספר תחומי מוצרי צריכה מפוקחים	משרד ממשלתי מפקח
	תשומה בייצור	אחוז ההוצאה על המוצרים מההוצאה של משקי בית		
1		0.0%	1	איכות הסביבה
				בנק ישראל
2		0.9%	4	בריאות
		1.0%	3	חינוך
1		0.4%	3	חקלאות
2		0.8%	4	תחבורה
26		1.5%	9	תמ"ת
		1.0%	1	תקשורת
3		5.6%	2	תשתיות
<b>35</b>		<b>11.2%</b>	<b>27</b>	<b>סה"כ</b>

בפרק הפרט את בניית בסיס הנתונים מצויה רשימה של המפקחים על המחירים וגורמים העוסקים בקביעת המחיר בכל משרד ומשרד.

### **הנתונים לעבודה**

איסוף הנתונים לעבודה הווה מרכיב בסיסי ומהותי למחקר זה כאשר בסיס הנתונים נבנה באמצעות איחוד שני קבצי ובסיסי נתונים.

בסיס הנתונים הראשון, עסק באיסוף הנתונים / בניה של קובץ המוצרים שהיו ועדיין נמצאים בפיקוח, ברור לפי איזה פרק מנוהל או נוהל הפיקוח, המשרד הממשלתי המפקח, מועד הוצאת המוצר מפיקוח, האם המוצר משמש כתשומה בייצור או הנו מוצר צריכה ועוד. השני, סקר ההוצאות של משקי הבית, האחרון שבנמצא המפרט את שנת 2007. מסקר זה בניתי קובץ נתונים המפרט את שם וקוד המוצר, ההוצאה הממוצעת עליו בכלל האוכלוסייה ולפי חמישונים, וכן מפרט את אחוז ההוצאה מכלל ההוצאה לצריכה של משקי הבית, מקבוצת המוצרים הראשית והמשנית לה המוצר שייך. פרק 7 עוסק בבניית ואיסוף הנתונים למחקר.

### **ניתוח הנתונים ותוצאות**

ניתוח הנתונים הראה כי ניתן לחלק את המוצרים שירותים שבפיקוח לשלוש קבוצות. הראשונה, מוצרים שירותים המהווים בעיקר תשומה בייצור. השנייה, מוצרים שירותים שבעיקר נצרכים ע"י משקי הבית והוצאו מפיקוח במהלך השנים, והשלישית מוצרים הנצרכים ע"י משקי הבית ועדיין נמצאים בפיקוח מחירים.

אני אתאר את התוצאות בחלק זה ובגוף העבודה בחתך זה.

#### **מוצרים / שירותים שהנם בעיקר תשומה בייצור** ✓

פרק 8 למחקר עוסק במוצרים שירותים שהיו ועדיין נמצאים בפיקוח מחירים שהנם בעיקר תשומה בייצור. מתוך 69 המוצרים שירותים שהיו בפיקוח, 35 מוצרים עדיין נמצאים בפיקוח מהם 3 הועברו לפיקוח על פי פרק ז' בהם: צינורות שחורים עטופים מעל קוטר של 16 אינץ', צבעים בייתים ותעשייתיים וקמח חיטה.

#### **מוצרי / שירותי צריכה שהוצאו מפיקוח** ✓

פרק 9 למחקר עוסק ב 16 מוצרי צריכה שירותים שהוצאו מפיקוח. בין המוצרים ניתן למצוא את לחמנייה, בשר קפוא, בירה, חלב עמיד, גבינה קשה באריזה של 200 גרם, קוטג', מעדני מילקי ודני, שמרית, ותחליף חלב אם. כמו כן ניתן למצוא את הוצאות בגין שירותים בגני ילדים חובה ובבתי ספר, מחברות, שעות עבודה לכלי רכב, הדרכת נהיגה, גפרורים וסיגריות שאינם קנט, מלבורו וטיים.

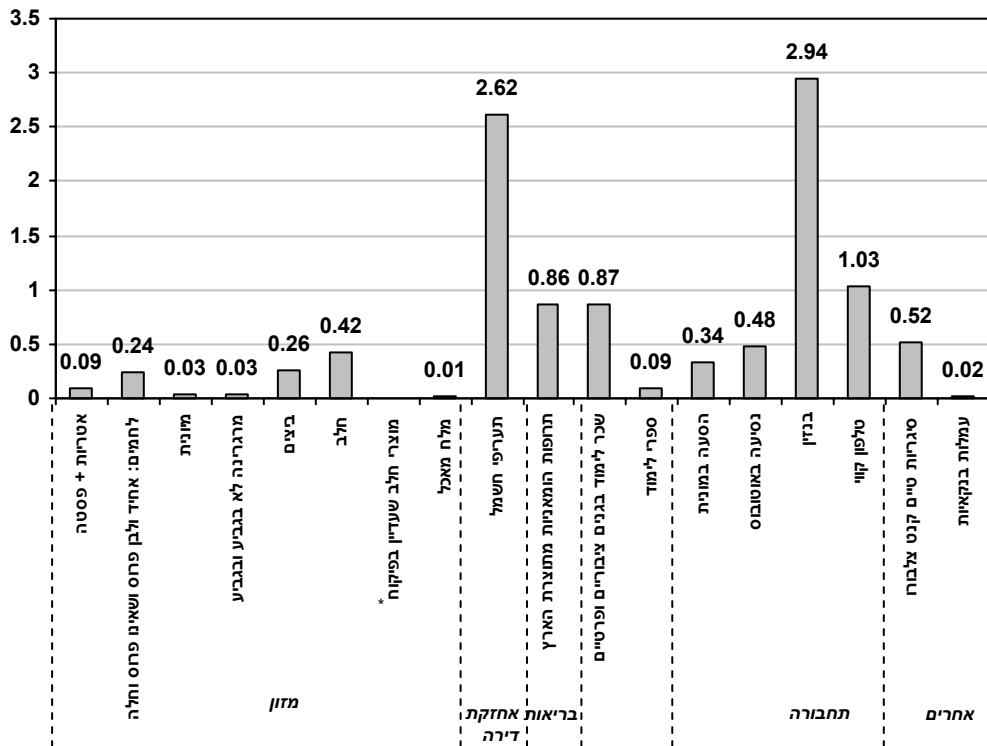
סך המוצרים שהוצאו מפיקוח מהווה במוצע 2.01% מההוצאה לצריכה של משקי הבית בשנת 2007.

### מוצרי / שירותי צריכה שהוצאו מפיקוח ✓

פרק 10 למחקר עוסק ב 22 תחומי / נושאי מוצרי צריכה שירותים הנרכשים בעיקר ע"י משקי הבית ועדיין נמצאים בפיקוח מחירים.

בתוך המוצרים הללו כלולים גם (1) שירותי רפואה אמבולטורים ודיפרנציאלים והאשפוז שירותים הניתנים במסגרת חוק הבריאות ולכן אינם מהווים הוצאה של משקי הבית. כמו כן כלולים המוצרים: (4) גלוקזה, (5) טיסות פנים ארציות ו- (6) אגרות לבחינות ושירותים הקשורים לבחינות ולתעודות שהנה האגרה לבחינת בגרות שההוצאה החודשית עליהן שואפת לאפס גם בחלוקה לחמישונים. איור 1 להלן מתאר את תחומי המוצרים הנמצאים בפיקוח מחירים בחתך קבוצות הוצאה ראשיות.

איור 1: אחוז ההוצאה הממוצעת על מוצרים בפיקוח מחירים מכלל ההוצאה של משקי הבית



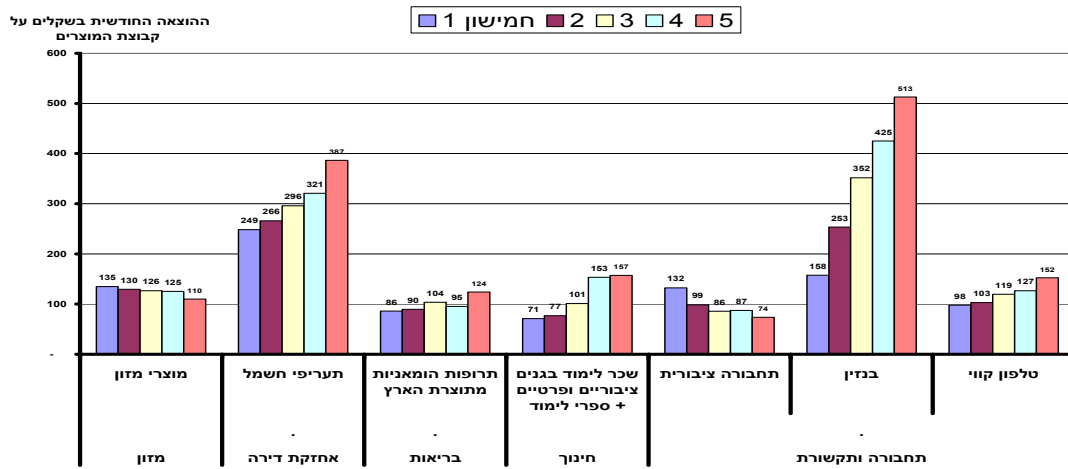
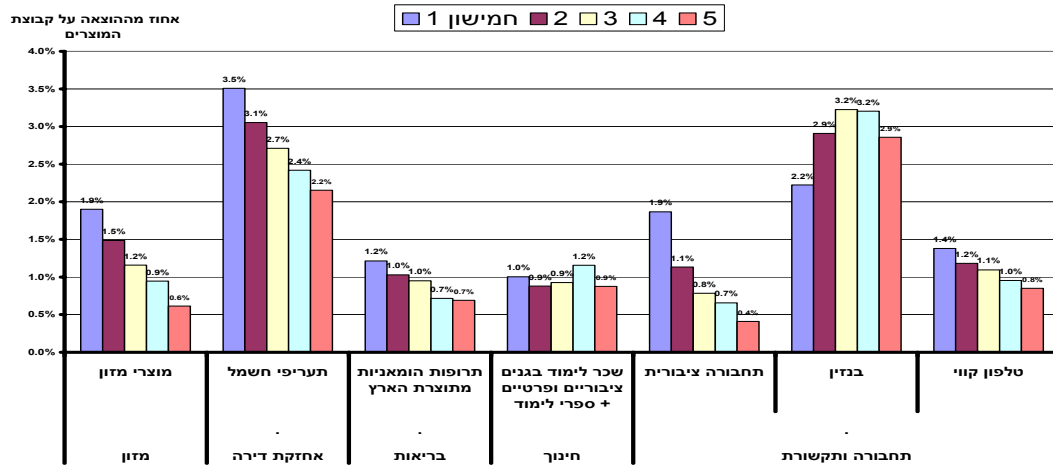
\* מדובר בסכום כולל של כ- 60 ₪ שהינו מוערי מסד ההוצאה של משק הבית

ניתוח הנתונים מראה כי מניתן לשייך את המוצרים שבפיקוח מחירים לשלוש קבוצות.

הראשונה, **הקבוצה הגבוהה** בעלת המרכיב הגבוה בהוצאה של משקעי הבית בה ניתן למצוא את תעריפי החשמל (2.6%) וההוצאה על דלק 96 ו-95 אוקטן ואת השירות בתחנה (2.94%). השנייה, **הקבוצה הבינונית** בעלת ההשפעה הבינונית על ההוצאה של משקי הבית בה ניתן למצוא את החלב והביצים, 0.42% ו-0.26% בהתאמה, הלחמים שבפיקוח – הלחם הלבן ואחיד, כזה שהנו פרוס ואינו פרוס בשילוב החלה האחידה עם 0.24%, ההוצאה על תרופות 0.88%, ההוצאה שכר לימוד בגנים פרטיים, הנסיעה באוטובוס 0.48% ובמונית 0.34% ואת השיחות המקומיות 1.03% ואת הסיגריות מסוג טיים, מלבורו וקנט, הסיגריות בעלות נתח השוק הגדול יותר עם מרכיב של 0.52%.

השלישית, **הקבוצה הנמוכה**, בעלת ההשפעה הנמוכה על ההוצאה בה ניתן למצוא במזון: אטריות ופסטה (0.09%), מיונית ומרגרינה בגביע ושאינה בגביע (0.3%) ומלח מאכל (0.01%). באחזקת הדירה את הפיקדונות למיכלי הגז שהם הוצאה חד פעמית ואינה חודשית. בחינוך תרבות ובידור את ספרי הלימוד ואת האגרות על בחינות הברות, 0.09% ו-0.01% בהתאמה. בתחבורה ותקשורת את הטיסות הפנים ארציות ובמוצרים אחרים את השירותים הבנקאיים. האיור שלהלן מציג את ההוצאה הממוצעת החודשית בשקלים ואחוז ההוצאה מסל הצריכה של משקי הבית בחלוקה לחמישוניים לפי קבוצת המוצרים אליהן המוצרים המפוקחים שייכים.

**איור 2: ההוצאה החודשית הממוצעת ואחוז ההוצאה הממוצעת על המוצרים שבביקוח באגרזיה לקבוצות המוצרים מכלל ההוצאה של משקי הבית**



מן האיור רואים בברור, במרבית המוצרים למעט דלק למכוניות, את הקשר השלילי בין אחוז ההוצאה על המוצרים לבין מספר החמישון כך שהחמישון התחתון מוציא על המוצרים המפוקחים אחוז גבוה יותר מהכנסתו.

בדלק למכונית הנ"ל אינו נראה מכיוון שיתכן שחלק ממשקי הבית בחמישון התחתון אין מכונית ולכן ההוצאה על כך קטנה יחסית או לחלופין הם מאפשרים לעצמם הוצאה קטנה יותר על תחום זה.

בנוסף רואים באיור כי במונחי הוצאה אבסולוטית יש קורלציה חיובית בין ההוצאה על המוצרים לבין החמישונים, כך שהחמישון העליון מוציא הרבה יותר מהחמישון התחתון. יוצא בזה כי הפיקוח על המוצרים נותן הגנה ובמידה גדולה יותר לחמישונים העליונים.

## 2. נושאי הסקירה והמחקר

נתבקשנו לבחון מספר היבטים בתחום המוצרים בפקוח מחירים בישראל.

להלן פרוט ההיבטים המתודולוגיה בה נבחן את הנושא וההיבטים השונים:

### מוצרים שבפקוח

- א. סקירה כללית של ההיסטוריה של הפיקוח והגדרה של מוצרים בפקוח.
- ב. סקירת הבסיס החקיקתי לפיקוח על המחירים.
- ג. סקירת אופן הפיקוח על מחירי מוצרים לפי פרק ז' – דווח סווארי.
- ד. סקירה של המוצרים בפקוח בחתך משרדים אחראים, תחומי צריכה (בסל הוצאות של הצרכן) או בהשפעתם על עלות הייצור ובכלל זה חומרי הגלם ומדד המחירים לצרכן.
- ה. הצגה של יציאה/ כניסה של מוצרים ב/ל פיקוח לאורך זמן.
- ו. בניית בסיס נתונים המאחד שלושה בסיסי נתונים שונים והעוסק במוצרים בפקוח כפי שמפורט בהמשך בסעיף 0.
- ז. בדיקת הרגישות של השפעת מחירי המוצרים לפי רמות הכנסה (חמישוניים) תרומה למדד המחירים לצרכן ובסל התצרוכת.

### 3. רקע היסטורי והתפתחות הפיקוח

הפיקוח על המחירים והגבלת העלאת מחירי מוצרים בפיקוח עבר מספר שלבים ושינויים מאז הקמתה של מדינת ישראל. לוח 2 להלן מציג את התפתחות הפיקוח על המחירים לאורך זמן.

לוח 2 : התפתחות הפיקוח על המחירים לאורך זמן

שנה	אופן הפיקוח	הסבר
1980	פיקוח בהתאם לתכולת החוק בגין העדר תחרות ומתן סובסידיות	
1984	הקפאת מחירים במסגרת עסקאות החבילה א' + ב'	
1985 (יולי)	חוק הוראת השעה	פיקוח על פי חוק יציבות מחירים במצרכים ובשירותים (הוראת שעה), התשמ"ו 1985.
		בשנה זו הוכנסו באופן גורף כלל המוצרים והשירותים לפיקוח מחירים ללא הגדרה של רשימה פוזיטיבית.
1986	התחלת הוצאת קבוצות מוצרים ושירותים מפיקוח לאחר הפיקוח הגורף במסגרת התוכנית לייצוב האינפלציה	
	המשך הוצאת מוצרים מפיקוח מחירים	
1988	חזרה לרמת הפיקוח טרם התוכנית לייצוב האינפלציה 1985	
1989	חובת הודעה	פיקוח על מחירי המוצרים של היצרן המוביל (בלבד) ולא כלל השחקנים בשוק.
		באופן פיקוח זה על היצרן להודיע על העלאת מחיר וזו וסבירותה של העלאה נבדקת אח"כ בידי המפקח על המחירים.
		באופן זה אין צורך להמתין בהעלאת מחיר המוצר עד לאישור ועדה.
	המשך הוצאת מוצרים מפיקוח מחירים	

## המשך - לוח 2 : התפתחות הפיקוח על המחירים לאורך זמן

שנה	אופן הפיקוח	הסבר
1996 (מרץ)	צו / הודעה על המוצרים והשירותים שבפיקוח מחירים	הגדרה רשימה פוזיטיבית של מוצרים ושירותים הנמצאים בפיקוח מחירים וזאת בחלוקה לסוג הפיקוח שהיה בשעתו בתחולת החוק, פרק ה' – קביעת מחיר ופרק ו' – בקשה לשינוי מחיר המשך הוצאת מוצרים מפיקוח מחירים
1997 (דצמבר)	חובת מתן דיווח	1. הורדת רמת הפיקוח ע"י מתן אפשרות לחברה להעלות ולהוריד מחירים בפיקוח ביחס לשיעור הרווחיות של החברה ו/או קו המוצרים וזאת ע"פ נוהל שנקבע ע"י ועדת סווארי 2. הגדרה רשימה פוזיטיבית של מוצרים בתחום החלב
	המשך הוצאת מוצרים מפיקוח מחירים והסטות בין אופן פיקוח	בעיקר הורדת רמת הפיקוח העברת פרקים בפיקוח הוצאת פרטנית של מוצרים שירותים וחברות מפיקוח מחירים

## 4. הבסיס החוקתי – חוק פיקוח על מחירי מצרכים ושירותים

הבסיס החקיקתי המעודכן לפיקוח על המחירים הנו חוק פיקוח על מחירי מצרכים ושירותים, התשנ"ו - 1996 עדכון אחרון.

### להלן עיקרי החוק

- **פיקוח, אכיפה והחלטות** – החוק ממנה מפקח מטעם משרד הממשלתי אשר באחריותו מצרך או שרות אשר החוק חל עליו.
- **תכולה** – הפיקוח על המחירים יהיה על מצרכים או שירותים, (להלן "מוצרים") אשר עונים על אחד מהקריטריונים הבאים:
  - א. **קריטריוני תחרות** – הם מיוצרים או מסופקים ע"י מונופול או קיימת ריכוזיות גבוהה בייצור או אספקתו ומתקיימת ביניהם תחרות מועטה או אושר לגביו הסדר כובל.
  - ב. **קריטריונים אחרים** –
    - ניתנת לגביהם תמיכה מתקציב המדינה כגון סבסוד
    - לדעת הממשלה המוצר הנו חיוני ויש צורך בפיקוח על מחירו משיקולי טובת הציבור
    - קיים לגבי המוצר מחסור בנסיבות יוצאות דופן
    - שיקולים אחרים כגון הגנות ינוקה או שיקולי בלימת אינפלציה
- **פיקוח ורמות וסוג פיקוח** – קיימות בחוק 3 רמות פיקוח על העלאת וקביעת מחירי המוצרים שבפיקוח הנכללים בתחולת החוק כאמור בסעיף הקודם. לכל מוצר הנכלל בפיקוח תקבע ע"י השר רמת וסוג פיקוח ספציפי. הרמה הראשונה היא קביעת מחיר, השנייה העלאת מחיר לאחר בקשה ו- השלישית דיווח על מחירים ורווחיות.
  - א. **קביעת מחיר ע"י הממשלה** – הפיקוח על המחירים מאפשר לשרים האחראים (על המוצר), לאחר המלצת ועדת המחירים<sup>4</sup>, לקבוע בצו:
    - מחיר או מחיר מרבי או מחיר מינימאלי למוצר.
    - שיעור המותר להעלאת או להורדת מחיר למוצר.
    - שיעור רווח מרבי שניתן להפיק ממכירת המוצר.

<sup>4</sup> השרים רשאים שלא לקבל את מי מבין המלצות ועדת המחירים כמו כן ניתן לערער על החלטת השר.

רמת פיקוח זו הנה ההדוקה ביותר וקיים בה איסור לשינוי המחירים שנקבעו בצו ללא היתר מאת המפקח ודיון בועדת המחירים ושינוי צו המחירים הקיים למחירים המבוקשים.

ב. **בקשה יצרן או מוכר לשינוי מחירים** – על החברה המייצרת או המוכרת את המוצר להגיש בקשה מנומקת לשינוי/ העלאת המחיר. המפקח על המוצר נידרש לאשר את הבקשה. שינוי המחיר יאושר תוך 30 יום וזאת במידה ושינוי עומד בדרישות החוק.<sup>5</sup> במידה ולדעת המפקח נדרש דיון בהעלאת המחיר בועדת מחירים לא יאושר השינוי במחיר עד למועד הדיון בוועדה (וזאת תוך 20 יום נוספים). ועדת מחירים הנה ועדה בת ארבעה חברים בהם שני נציגים של משרד האוצר ושני נציגים של המשרד האחראי. מעבר לזאת קיימת ועדת ערר אשר בסמכותה לדון מחדש בהחלטות ועדת המחירים. במידה ולא נתקבלה ונשלחה ליצרן החלטה על סירוב או הגבלה להעלאת מחיר יחשב השינוי המבוקש כמאושר.

רמת פיקוח זו הנה רמת הביניים ובה על החברה המייצרת או המוכרת את המוצר להגיש בקשה מנומקת לשינוי/ העלאת המחיר אשר ידון ע"י המפקח על המוצר. המפקח והועדה רשאים לאשר שינוי/ העלאת המחיר שהנו נמוך מזה אשר ביקשה החברה.

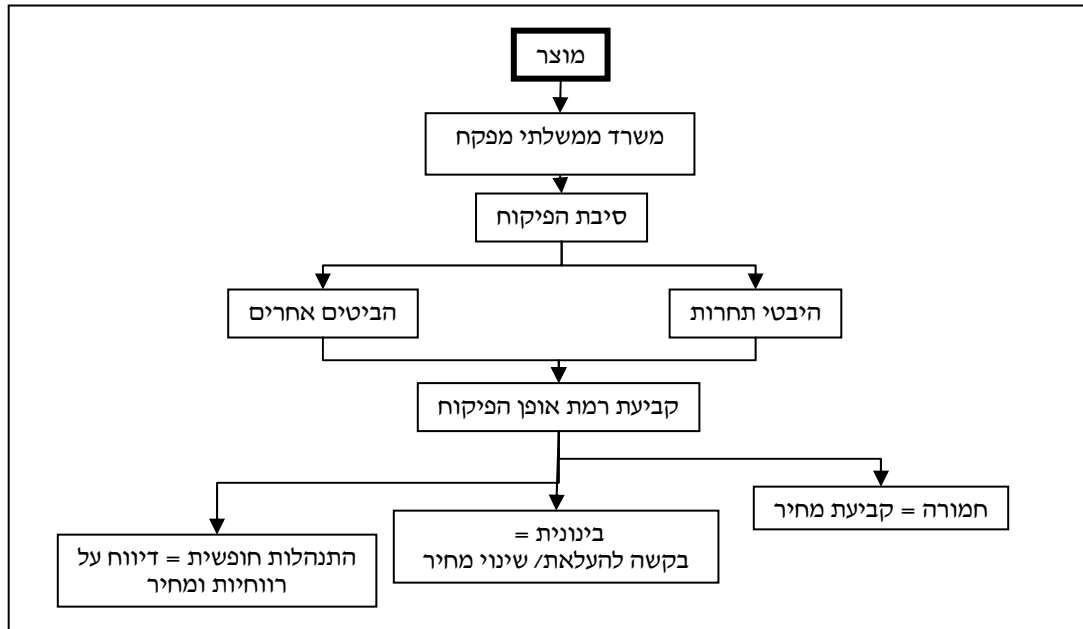
ג. **דיווח על רווחיות ומחירים** – יצרן הנדרש לרמת/ סוג פיקוח זה ידווח אחת לשנה על רווחיות ואחת לתקופה על המחירים.

רמת פיקוח זו הנה המקלה מבין השלוש ומאפשרת לחברה להתנהל באופן שוטף לנהל מדיניות מחירים כרצונה ללא התערבות בירוקראטית כאשר עליה לדווח על רמת הרווחיות שלה והתפתחות המחירים על פי עקרונות דווח סווארי. אי עמידה בכללי הדיווח וחריגה בהעלאת המחירים תגרור העברת החברה לרמת דיווח גבוהה יותר בצו של השר הממונה.

איור 3 בעמוד הבא מציג תרשים סכמאטי של הבסיס החקיקתי לפיקוח על מחירי המוצרים.

<sup>5</sup> לזכות המפקח 14 יום נוספים לאישור הבקשה במידה ונדרש מידה נוסף לבחינת השינוי.

איור 3: מבנה סכמאתי של הפיקוח על מחירי המוצרים שבפיקוח



## 5. דוח סווארי לבדיקת רווחיות החברות הנמצאות בפיקוח מחירים

כחלק מרפורמה שהוחלט להנהיג בתחום הפיקוח על המחירים הוקמה ועדת סווארי לבחינת הקלות בתחום הפיקוח על המחירים.

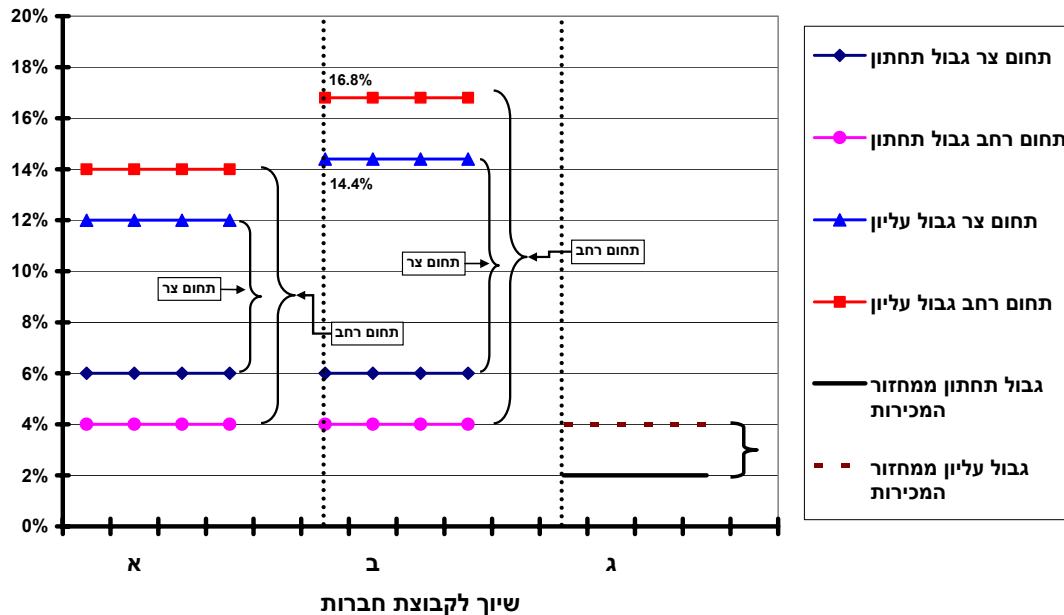
להלן עיקרי דרישות הדיווח ודוח סווארי:

- **עיקרי התפיסה** – פיקוח המחירים נועד למנוע רווח עודף (Mark Up) מחברות שבידיהן כוח שוק בגין מיעוט תחרות או יצורם מתבצע באמצעות תמיכה ממשלתית. בגישת הדיווח יש לאפשר לחברה המייצרת תשואה ראויה על נכסי ההון הפעיל המושקע ע"י החברה בייצור המוצרים או ביצוע הפעילות שבפיקוח. תשואה זו תהיה התשואה הנורמטיבית על ייצור בתוספת ובהתאמה הסיכון הכלול בפעילות. ללא תמורה זאת הרי שאין ליצרן/חברה אינסנטיב להמשיך לייצר/לעסוק בפעילות זו ופיקוח מחירים יכול להביא להפסקת הפעילות ועליית מחירים כפועל של ירידת ההיצע.
- **שלבים** – השיטה מסתמכת על מספר שלבים רציפים.
  - א. חישוב הנכסים והון הפעיל ביצור הפעילות המפוקחת.
  - ב. מדידת הרווח הנובע מההון הפעיל שנמדד בסעיף הקודם.
  - ג. השוואת שיעור התשואה שנתקבל לתחום התשואה הנורמטיבי שהוחלט עליו.
  - ד. הנחייה לשינוי מחירים עצמאי של החברה לצורך התאמת התשואה לתשואה הנורמטיבית.

**ביצוע השלבים מחייב דיווח בסיסי ומפורט. הנחיות טכניות חישוביות מפורטות בדבר חישוב ההון הפעיל, שינויים במהלך השנה והערכה מחדש שלו וכן אופן קביעת הרווח (שאינן רלוונטיות למחקר זה) ניתן למצוא בדוח סווארי המפורט באתר משרד התמ"ת.**
- **תחום התשואה הנורמטיבי להון הפעיל** – לצורך קביעת תחום התשואה הנורמטיבי חלוקו החברות לשלוש קבוצות:
  - i. קבוצה ב' – קבוצה מוטת מחקר ופיתוח, חברות שבהן שיעור ההוצאה על מו"פ ביחס למכירות גבוה מ 3%.
  - ii. קבוצה א' – חברות שאינן משתייכות לקבוצה ב'.
  - iii. קבוצה ג' – יחס הון פעיל למחזור המכירות נמוך מ 0.2.

לכל קבוצה נקבע תחום תשואה נורמטיבי בו קיים גבול עליון וגבול תחתון לתשואה נורמטיבית כך שבמידה ושיעור הרווחיות הנמדד של החברה הנו מתחת לגבול התחתון מאושר לחברה העלאת מחיר ובמידה והנו גבוה מהגבול העליון החברה נדרשת להוריד את המחיר וזאת תחת הנחיות נוספות.

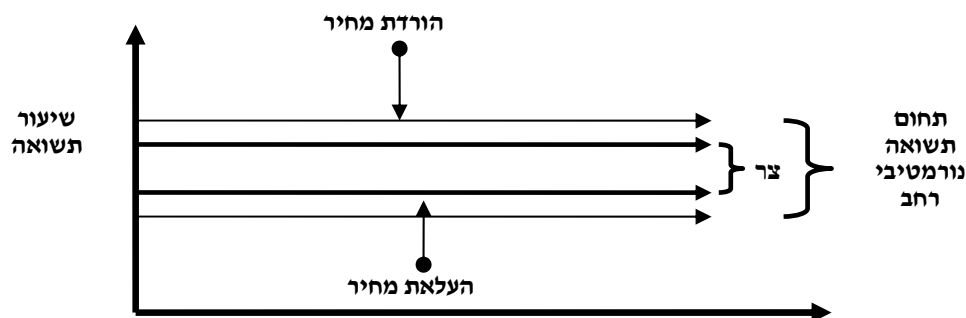
איור 4: תחום וגבולות התשואה הנורמטיביים בחלוקה לקבוצות חברות



- שינוי המחירים הנגזר** – במידה וחושב הרווח של החברה שמוצריה בפקוח ונמצא כי שיעור התשואה נמוך מהגבול התחתון מאושרת לחברה אוטומטית העלאת מחירים אשר תביא אותה לגבול התחתון של התשואה הנורמטיבית.

כאשר שיעור התשואה נמוך מהגבול התחתון בתחום הרחב מאושרת העלאת מחיר עד הגבול התחתון + מחצית תוספת התיקון הנדרש (ההפרש) עד לגבול התחתון של הגבול הצר. לחילופין ובהתאמה כאשר התשואה גבוהה מהגבול העליון נדרשת הורדת מחיר לגבול העליון ומחצית ההפרש בין הגבול העליון לתחתון. כאשר שיעור התשואה נמוך מהגבול התחתון של התחום הצר מאושרת העלאת מחיר עד לגבול התחתון של התחום הצר.

איור 5 : סכמה התאמת מחיר ביחס לתשואה הנורמטיבית



כמו כן ימשיך המחיר המתוקן להתעדכן כרגיל ביחס לגידול במחירי התשומות.

• **סוגיות והיבטים במדידת הרווח:**

**i. מדידת רווח ממוצרים שבפיקוח ומשלא בפיקוח**

לגבי חברות שרק חלק ממוצריהן הנם בפיקוח נקבעו הכללים הבאים:

**קבוצה 1** – קבוצה שבה יחס המחזור שבפיקוח הנו גבוה מ 70%. בקבוצה זו התאמת המחירים תהיה על בסיס התשואה של כלל ההון הפעיל של החברה.

**קבוצה 2** – קבוצה שבה יחס המחזור שבפיקוח הנו בין 30% ל 70%. בקבוצה זו התאמת המחירים תהיה על בסיס ממוצע התשואה של הרווח המתקבל במערכת התמחירית לתשואה של כלל ההון הפעיל מוכפל ביחס המחזור של המוצרים שבפיקוח.

**קבוצה 3** – קבוצה שבה יחס המחזור שבפיקוח נמוך מ 30%. בקבוצה זו התאמת המחירים לתשואה יהיה על פי יחס ההון הפעיל בייצור המוצר ומדידת הרווח תבוסס על גישה תמחירית, זאת אלא עם יוכח ע"י החברה כי גישה זו יוצרת עיוותים משמעותיים בכפוף לאישור המפקח ועדת המחירים והברורים.<sup>6</sup>

**ii. מספר מוצרים שבפיקוח**

במידה וחברה מייצרת מספר סוגי מוצרים בפיקוח הפיקוח על כל סוג מוצרים יהיה בנפרד כאשר לכל סוג מוצרים שעור העלאת או הורדת המחיר יהיה זהה וזאת תחת המגבלה כי שונות השינוי במחיר בין המוצרים מאותו סוג יהיה נמוך מ 30% ולא יעלה על סכום מכירות המוצרים מאותו סוג מוכפלים בשיעור השינוי הכולל של סוג המוצרים.

<sup>6</sup> הבהרות טכניות נוספות מפורטות בדו"ח סווארי באתר משרד המסחר והתעשייה.

**iii. ריווחי/ הפסדי יתר**

במידה ולחברה יש הפסדי יתר או ריווחי יתר יינתן פיצוי לחברה או לצרכנים. בהפסדי יתר הפיצוי יהיה מותנה בשנתיים רצופות בהם ריווחי החברה היו נמוכים מהתשואה הנורמטיבית כאשר בשנה אחת היה קיים הפסד תפעולי. במצב זה יינתן פיצוי למחיר שימשך שנה אחת.

**iv. עדכון מחירים שוטף**

עדכון זה נועד לטפל במצבים בהם קיימת שחיקה ברווחיות בגין גידול בהוצאות. לצורך כך חולקו ההוצאות לשלוש קטגוריות: חומרים עבודה והנהלה וכלכליות והמחיר יעודכן ביחס למשקל ההוצאה בתמחור המוצר ובהתאם לכללים שיאושרו ע"י ועדת הבירורים וכן יבחן וייבדק ע"י רואי חשבון.

## 6. **בניית בסיס נתונים**

### 6.1 כללי

לצורך ביצוע המחקר ערכנו ובינינו אוגדן נתונים שהווה אבן דרך מרכזית בביצוע הסקירה. אוגדן הנתונים ישמש ומשמש לניתוח הנתונים בעבודה זו ולהמשך מעקב ובחינה של הנושא בשנים עתידיות.

בסיס הנתונים נוצר באמצעות איחוד (Merge, join and match) של שלושה תחומי ובסיסי נתונים:

- א. נתוני המוצרים הנמצאים / שהיו בפיקוח מחירים.
- ב. נתוני ההשפעה על משקי הבית: סקר הוצאות משקי הבית. סקר הוצאות משקי הבית מפרט את סך ההוצאה למוצר/ קבוצת מוצרים בממוצע למשק ולפי חמישונים. מסקר זה ניתן לאמוד את ההשפעה של שינוי במחיר המוצר שבפיקוח על מדד המחירים לצרכן, כתוצאה מהוצאת המוצר מפיקוח מחירים. היכולת לאמוד את ההשפעה היא מכיוון שמשקל המוצר במדד המחירים לצרכן הנו חסוי ואינו מפורסם לציבור. בעבודה זו השתמשנו בניתוח בסקר הוצאות משקי הבית העדכני ביותר הבוחר ומנתח את **הוצאות משקי הבית בשנת 2007** שפורסם בספטמבר 2008. בסיס הנתונים נבנה בתוכנת ה- אקסל ומאפשר חיתוך לפי פרמטרים ומשתנים. בסיס הנתונים כולל את המשתנים הבאים המוצגים בסעיף הבא:

### 6.2 נתוני המוצרים

#### 1) מוצר:

בפרמטר זה אוחדו מוצרים כגון לחם אחיד ולחם לבן, לחם אחיד ולחם לבן פרוס וכדומה ע"פ סקר הוצאות המשפחה של הלשכה המרכזית לסטטיסטיקה. במקרים בודדים שארנו פיצול של מוצרים לפי המותגים מכיוון שמספר מותגים הוצאו מפיקוח ואילו האחרים הושארו כמו סיגריות בהם המותגים המובילים הושארו בפיקוח לפי פרק ז ואילו השאר הוצאו מפיקוח.

**(2) מוצר סופי או תשומה בייצור או שניהם בעיקר תשומה בייצור, פרמטר זה מבטא גם קיומה של השפעה על מחירי חומרי הגלם ותשומות בתעשייה.**  
 בפרמטר זה נמצאו 7 מוצרים שהשימוש המרבי הנו כתשומה בייצור, בהם: קמח חיטה (יצור לחמים), קמח חיטה כשר לפסח (לייצור מצות), שמרים, עמילן, צבעים ביתיים ותעשייתיים, נייר לסוגיו ושמנים בסיסים ובתהליך.

**(3) שיוך לקבוצת מוצרים**

בפרמטר זה אגדנו את המוצרים לקבוצות על פי השיוך של הלשכה המרכזית לסטטיסטיקה בסקר הוצאות המשפחה. להלן רשימת הקבוצות:

- א. מזון (ללא ירקות ופירות)
- ב. ירקות ופירות
- ג. דיור
- ד. אחזקת הדירה ומשק הבית
- ה. ריהוט וציוד לבית
- ו. הלבשה והנעלה
- ז. בריאות
- ח. חינוך, תרבות ובידור
- ט. תחבורה ותקשורת
- י. מוצרים ושירותים אחרים

**(4) משרד ממשלתי מפקח (לפי סדר א ב של משרדי הממשלה):**

- א. איכות הסביבה
- ב. בנק ישראל
- ג. בריאות
- ד. הרווחה
- ה. חינוך
- ו. חקלאות
- ז. תחבורה
- ח. תמ"ת

ט. תקשורת (במסגרת חוק התקשורת סעיף 15)

י. תשתיות

5) משרד ממשלתי רושם

6) פיקוח לפי פרק – רמת פיקוח (קביעה, חובת בקשה, חובת דיווח), שיוך לקבוצת חברות בפיקוח מחירים באמצעות חובת דיווח (א' ב' ו- ג').

7) מועד הוצאה של המוצר מפיקוח (חודש שנה)

8) החברה המפוקחת באם מוגדרת

9) הערות

10) הערות לבסיס הנתונים ביחס למוצרים סוגי שירותים:

א. מחיר שירות מלא בתדלוק רכב אוחד עם דלק 95 ו 96 אוקטן המשמש את התדלוק השכיח במכוניות.

ב. לחם לבן ואחיד רגיל אוחדו למוצר אחד בגין מדידה משותפת של ההוצאה וכנ"ל לחם לבן ואחיד פרוס.

ג. משפחתונים אוחדו עם מעוניים בגין אותו שימוש ומדידה משותפת בהוצאות.

ד. תקשורת – הסעיף המרכזי המפוקח באמצעות חוק התקשורת סעיף 15 בהיבט הוצאות הצרכן הנו חשבון טלפון רגיל ולכן רק הוא מופיע בקובץ.

ה. בסעיף תרופות הומאניות הוכנסו רכישת תרופות באמצעות מרשם בבתי מרקחת וקופות חולים.

ו. שירותי שיניים לנזקקים הושמט בגין אי הדיוק בכימות של הצריכה הנ"ל.

ז. נסיעה במונית אוחד נסיעה במונית מיוחדת ומונית שירות.

ח. סיגריות – הנחנו כי 60% מההוצאה על סיגריות הנה בגין הסיגריות שהוצאו מפיקוח לפרק ז' – מלבורו קנט וטיים.

ט. אטריות ופסטה אוחדו בגין מדידה משותפת של ההוצאה.

י. בירה אוחדו בירה לבנה ובירה שחורה בגין מדידה משותפת של ההוצאה.

יא. מרגרינה בגביע ושלא בגביע אוחדו בגין מדידה משותפת של ההוצאה.

- יב. אין מידע על ההוצאות על גלוקוזה, גפרורים, פיקדון למכלי גז, פיקדון למיכלי גז הנה גם הוצאה חד פעמית ואינה שוטפת.
- יג. מחברות – אין מידע ספציפי על 16 ו 40 דף, אזי נלקח סך המחברות.
- יד. השתלמות בנהיגה --- אינו מופיע בסקר ההוצאות, רק שיעור נהיגה. לכן הושמט.
- טו. שעות עבודה לשירותי רכב אינו נמדד בנפרד בתוך ההוצאות אלא משלוב עם כלל סוגי ההוצאות ולכן הוצא.
- טז. שמרית --- אינו מופיע בסקר ההוצאות. לכן הושמט.
- יז. שכר לימוד בגנים ציבוריים ופרטיים (שני תעריפים) שויך להוצאות בגין גן ילדים פרטי וגן קדם חובה.
- יח. שירותי בגני ילדים (כמו במוסד חינוך) שויך להוצאות בגן חובה.
- יט. תשלומים והחזר הוצאות בעד שירותים במוסד חינוך שויך מול בית ספר יסודי עד תיכון כולל.
- כ. שירותי רפואת שיניים לנזקקים בתמיכת משרד העובדה והרווחה ניתן רק לאוכלוסיה מיוחדת, חלק מסוים בחמישון הראשון או השני ולכן אינו נמדד.

### 6.3 נתוני מדדים והוצאות משקי הבית

- א. מוצר סופי – המבטא את קיומה של השפעה ישירה וראשונית על משקי הבית.
- ב. נתח ההשפעה הראשונית על סל ההוצאה של משקי הבית – השפעה על מדד המחירים לצרכן של ההשפעה הראשונית, שכאמור אינו ניתן במדויק אלא רק להערכה כפי שהוסבר בסעיף 0.
- i. סך ההשפעה, כספי אבסולוטי – ממוצע של כלל האוכלוסייה.
- ii. נתח ההשפעה בחלוקה לחמישוניים (רמות הכנסה).
- iii. יחס ההשפעה מתוך סך ההוצאה של משקי הבית לצרכיה ממוצע וחמישוניים.
- iv. יחס ההשפעה מתוך קבוצת המוצרים הראשית אליה הוא שייך – לממוצע האוכלוסייה ולחמישוניים.

v. יחס ההשפעה מתוך תת קבוצת המוצרים ביחס לתת הקבוצה אליה המוצר שייך – לממוצע האוכלוסייה ולחמישוניים.

#### **6.4) אנשי קשר במשרדי הממשלה השונים העוסקים בפיקוח על המחירים**

לוח 3 להלן מציין את שמות המפקחים על המחירים והעוסקים בתחום בחתך משרדי הממשלה השונים:

#### **לוח 3: אנשי קשר בנושא פיקוח על המחירים בחלוקה למשרדי ממשלה**

משרד	איש קשר	תפקיד	טלפון
האוצר	יהודה סבן	יו"ר ועדת המחירים הבין משרדית אגף התקציבים	02-5317386
התמ"ת	צביה דורי	המפקחת על המחירים	02-6662584
	שבתאי לוי	מנהל תחום מחירים	02-6662597
	דודו שטימיץ	המפקח על המחירים תחום מעונות יום ומשפחתונים	02-6662292
הבריאות	נורית טננבום	מנהלת אגף תכנון תקציב ותמחור	03-5634202
	רות רלבג	תמחירנית שירותי רפואיים	02-6705023
	ליאורה מנדיוק	תמחירנית תחום תרופות	02-6705757
	שנטל שרביט	המפקח על המחירים במשרד החינוך	02-6705987
החינוך	משה שגיא	המפקח על המחירים במשרד החינוך	02-5602393
התחבורה	דפנה עין דור	המפקחת על המחירים במשרד התחבורה	02-6663090
החקלאות	איציק בן דוד	המפקח על המחירים במשרד החקלאות	03-9485537
התשתיות התקשורת	אורי צוק בר	מנהל תחום	03-9485551
	דניאל מרום	המפקח על המחירים במשרד התשתיות	02-5006751
איכות הסביבה	ד"ר אסף כהן	ראש אגף כלכלה במשרד	
	יהושע נחום בני חנוך	במסגרת חוק התקשורת סעיף 15 ולא במסגרת חוק הפיקוח על המחירים אגף כלכלה מרכז בכיר (מפקח זמני למחירים) לשכה משפטית	02-6703640/1/2 02-6495834

## 7. מוצרים ושירותים שהנם תשומה בייצור

### 7.1 כללי

סך המוצרים והשירותים בתחום התשומות בייצור שהיה / היו בפיקוח הם כ 69 סוגי מוצרים. מתוך אלו 7 הנם מוצרים שהשימוש המרבי הנו כתשומה בייצור, אך הם משמשים גם כמוצר סופי, מוצרים אלו הם:

- א. קמח חיטה (יצור לחמים)
- ב. קמח חיטה כשר לפסח (לייצור מצות)
- ג. שמרים
- ד. עמילן
- ה. צבעים ביתיים ותעשייתיים
- ו. נייר לסוגיו
- ז. שמנים בסיסים ובתהליך

מתוך 7 המוצרים הללו, המשמשים גם לשימוש ביתי, שניים הוצאו מפיקוח, נייר לסוגיו (הוצא ב ינואר 2001) ו- שמנים בסיסים ובתהליך (פברואר 1999).

מוצרים נוספים המשמשים גם כתשומה בייצור הנו הדלק 95 ו 96 אוקטן, המשמשים בתשומה במהלך עבודה של עסקים ועובדים. מכיוון שתחום זה הנו בעל מרכיב גבוה בהוצאות משקי הבית אזי נדון בו בתחום המוצרים שאינם תשומות.

מתוך 69 המוצרים שירותים שהיו בפיקוח כיום 35 מוצרים עדיין נמצאים בפיקוח מהם 3 הועברו לפיקוח על פי פרק ז' בהם: צינורות שחורים עטופים מעל קוטר של 16 אינץ', צבעים ביתיים ותעשייתיים וקמח חיטה.

**7.2) המוצרים/ שירותים שהם תשומה בייצור שעדיין בפיקוח**

להלן הרשימה של 35 המוצרים / שירותים שעדיין בפיקוח לפי משרד וסדר א' ב' בסוף מצוין לחפי איזה פרק הם עדיין מפקחים.

**א. איכות הסביבה**

1. שירותי טיפול בחומרים מסוכנים – פיקוח לפי פרק ו'
2. מוצר דם – פיקוח לפי פרק ו'
3. שירותי המפורטים בצו המועברים בין קופות חולים – פיקוח לפי פרק ו'
- ג. חקלאות
  4. שירותי פיקוח על טיפול בעופות ומחקרים בתחום – פיקוח לפי פרק ה'
  5. תחבורה
  6. שירותי אחזקת מונים במוניות – פיקוח לפי פרק ו'
  7. שירותי מסוף המטענים בנתב"ג – פיקוח לפי פרק ה'
- ד. תמ"ת
  8. אויר נוזלי ואויר דחוס – פיקוח לפי פרק ו'
  9. אחסון אתילן מיבוא – פיקוח לפי פרק ה'
  10. אלקטרודות לריתוך – פיקוח לפי פרק ו'
  11. אתילן – פיקוח לפי פרק ו'
  12. גזים: ארגון חנקן חמצן – פיקוח לפי פרק ו'
  13. גיפ סופה – פיקוח לפי פרק ו'
  14. המכון הישראלי לייך – פיקוח לפי פרק ו'
  15. זכוכית שטוחה וזכוכית ביטחון – פיקוח לפי פרק ו'
  16. חומצה זרחתית ירוקה – פיקוח לפי פרק ה'
  17. חומרי נפץ פתילים ונפצים – פיקוח לפי פרק ו'
  18. מדי מים – פיקוח לפי פרק ו'
  19. מוסד הטכניון למחקר ופיתוח – פיקוח לפי פרק ו'
  20. מיכלי זכוכית – פיקוח לפי פרק ו'

- 21. מכון התקנים – פיקוח לפי פרק ו'
  - 22. מלט – פיקוח לפי פרק ו'
  - 23. מעבדות מילודע – פיקוח לפי פרק ו'
  - 24. מתנול – פיקוח לפי פרק ו'
  - 25. סיד שרוף ומימת – פיקוח לפי פרק ו'
  - 26. עמילן – פיקוח לפי פרק ו'
  - 27. קמח חיטה כשר לפסח – פיקוח לפי פרק ו'
  - 28. שמרים – פיקוח לפי פרק ו'
  - 29. שפורפרות מחמרן – פיקוח לפי פרק ו'
  - 30. שפורפרות פלסטיק – פיקוח לפי פרק ו'
  - 31. צבעיים ביתיים ותעשייתיים – פיקוח לפי פרק ז'
  - 32. צינורות שחורים ועטופים בקוטר מעל 16 אינץ' – פיקוח לפי פרק ז'
  - 33. קמח חיטה – פיקוח לפי פרק ז'
- ה. תשתיות
- 34. בשער בזן גפמ זפת מזוט וסולר 10 פפמ – פיקוח לפי פרק ה'
  - 35. תשתית משק הדלק = הובלה וכדומה – פיקוח לפי פרק ה'

### 7.3 המוצרים/ שירותים שהם תשומה בייצור שהוצאו מפיקוח

להלן הרשימה של 34 המוצרים / שירותים שהוצאו מפיקוח מסודרים לפי המשרד שהיה מפקח ובצרוף תאריך ההוצאה מפיקוח:

- א. בריאות
  - 1. גז הרדמה
- ב. תחבורה
  - 2. הובלת דלק במכליות 01/09/2005
  - 3. שירותי מניה = פעולות/ עבודה בנמלים
- ג. תמ"ת
  - 4. אמוניה על מימית 15/07/2003

29/03/2006	.5	אשלג לחקלאות ולתעשייה
18/11/1997	.6	דו תחמוצת הפחמן
26/06/2007	.7	דשנים
01/08/2005	.8	המכון הישראלי לנפט ואנרגיה
10/12/1996	.9	המעבדה לעיבוד סרטי קולנוע או טלוויזיה
15/07/2003	.10	חומצה גופרתית
25/02/1999	.11	חומצה חנקתית
01/08/2005	.12	חרסית
17/01/1999	.13	כלור נוזלי
18/11/1997	.14	לבידים
18/01/2001	.15	לוחות מרובדים פורמייקה
15/07/2003	.16	מוטות ברזל ופלדה
25/02/1999	.17	מכון הסיבים הישראלי
07/12/1997	.18	מלח ממפעלי ים המלח
18/01/2001	.19	נייר לסוגיו
17/01/1999	.20	נתרן הידרוקסילי (סודה קאוסטית)
17/01/1999	.21	נתרן היפוכלוריט (סודיום)
01/02/2007	.22	פוליאתילן
01/08/2005	.23	פורמלין פורמלדהיד
01/08/2005	.24	פחיות למשקאות
20/02/2000	.25	פי.וי.סי
19/06/2008	.26	צינורות שחורים ועטופים בקוטר מעל 6 עד 16 אינץ'
18/11/1997	.27	צמיגים לטרקטורים לעבודות עפר
01/08/2005	.28	קופסאות פח
18/01/2001	.29	קרטון
15/07/2003	.30	שירותי ציפוי מתכת באמייל

25/02/1999	31. שמנים בסיסיים ובתהליך
18/01/2003	32. שוואה
18/01/2001	33. שקי נייר תעשייתיים בעלי תכולה מעל 10 ק"ג
22/12/1998	34. תאים לאריזות ביצים ומגשי ביצים

## 8. מוצרים/שירותים הנרכשים ע"י משקי הבית שהוצאו מביקוח

מבחינת המוצרים / תחומי המוצרים (בגין הפרדות מוצרים כגון סיגריות שעדיין בביקוח ושהוצאו מביקוח או לחם לבן או שחור פרוס שאוחדו, או כלל מוצרי החלב בהכללה מול מוצרים פרטניים שהוצאו מביקוח וכדומה) רשומים כיום יש 43 תחומי מוצרים שהיו או נמצאים בביקוח. אנו נציג את המוצרים שירותים עם ההוצאה הממוצעת עליהם ע"פ סקר ההוצאה האחרון משנת 2007 במחירי 2007 וכן באחוזים מתוך סך ההוצאה של משק הבית לצריכה (קרי ללא חיסכון) וזאת בממוצע לכלל האוכלוסייה ובחלוקה לחמישונים. במוצרים שהיו רשומים בביקוח והוצאו לחלוטין מביקוח מוצרים נמצאים 12 נושאי / תחומי או מוצרים. הלוח להלן מציג את מוצרי הצריכה והשירותים שהוצאו מביקוח תוך פירוט קבוצת המוצרים אליה הוא שייך.

## לוח 4 – מוצרי/ שירותי צריכה שהוצאו מפיקוח מחירים

קבוצה	שם מוצר / שרות	הוצאה כספית						באחוזים מסך ההוצאה של משקי הבית					
		ממוצע	1n	2n	3n	4n	5n	ממוצע	1n	2n	3n	4n	5n
מזון ללא ירקות ופירות	לחמנייה	15.6	13.3	14.6	14.9	16.6	18.4	0.13%	0.19%	0.17%	0.14%	0.13%	0.10%
	בשר בקר קפוא ומיובא	16.8	11.8	14.7	21.9	21.2	14.6	0.15%	0.17%	0.17%	0.20%	0.16%	0.08%
	בירה	8.3	3.6	8.2	8.8	10.6	10.5	0.07%	0.05%	0.09%	0.08%	0.08%	0.06%
	חלב עמיד 1% ו- 3%	1.2	0.7	0.8	0.8	1.2	2.3	0.01%	0.01%	0.01%	0.01%	0.01%	0.01%
	גבינות קשות (צהובה) מעדנים דני ומלקי												
	גבינת קוטג'	14.1	10.2	12.4	13.3	15.6	19.0	0.12%	0.14%	0.14%	0.12%	0.12%	0.11%
	שמרית												
	תחליב חלב אם	17.9	17.1	20.7	17.5	18.8	15.3	0.15%	0.24%	0.24%	0.16%	0.14%	0.09%
	סה"כ	58.6	45.8	58.2	63.2	67.2	58.7	0.51%	0.65%	0.67%	0.58%	0.51%	0.33%
	חינוך, תרבות ובידור	תשלומים והחזר הוצאות בעד שירותים במוסד חינוך	78.8	96.8	91.1	78.0	75.0	53.1	0.68%	1.37%	1.05%	0.71%	0.57%
שירותי בגני ילדים (כמו במוסד חינוך) == חובה		34.8	21.9	28.0	39.7	51.5	33.1	0.30%	0.31%	0.32%	0.36%	0.39%	0.18%
מחברות 16 ו 40 דף		3.5	4.8	2.9	4.4	3.0	2.1	0.03%	0.07%	0.03%	0.04%	0.02%	0.01%
סה"כ		117.1	123.5	122.1	122.1	129.5	88.3	1.01%	1.74%	1.40%	1.12%	0.98%	0.49%
תחבורה ותקשורת	שעות עבודה לשירותי רכב												
	הדרכת נהיגה	17.0	16.4	27.4	16.7	16.8	7.9	0.15%	0.23%	0.31%	0.15%	0.13%	0.04%
מוצרים ושירותים אחרים	סה"כ	17.0	16.4	27.4	16.7	16.8	7.9	0.15%	0.23%	0.31%	0.15%	0.13%	0.04%
	גפרורים												
	סיגריות ללא מלבורו קנט וטיים	40.5	46.6	44.7	45.1	37.4	28.9	0.35%	0.66%	0.51%	0.41%	0.28%	0.16%
	סה"כ	40.5	46.6	44.7	45.1	37.4	28.9	0.35%	0.66%	0.51%	0.41%	0.28%	0.16%
	סה"כ	233.3	232.2	252.3	247.0	250.9	183.8	2.01%	3.28%	2.90%	2.26%	1.89%	1.02%

באחוזים מסך הקבוצה המשנית						באחוזים מתוך סך הקבוצה הראשית										
5n	4n	3n	2n	1n	ממוצע	5n	4n	3n	2n	1n	ממוצע	שם מוצר / שרות	שם מוצר / שרות			
6.3%	5.8%	5.4%	5.5%	4.9%	5.6%	0.9%	1.0%	1.0%	1.1%	1.0%	1.0%	לחמייה	לחם, דגנים ומוצרי בצק	מזון ללא ירקות ופירות		
4.7%	7.2%	7.5%	4.7%	3.6%	5.5%	0.7%	1.3%	1.5%	1.1%	0.9%	1.1%	בשר בקר קפוא ומיובא	בשר ועופות			
18.2%	27.1%	30.3%	29.7%	25.1%	24.8%	0.5%	0.6%	0.6%	0.6%	0.3%	0.5%	בירה	משקאות אלכוהוליים			
												חלב עמיד 1% ו- 3%	מוצרי חלב			
													גבינות קשות (צהובה)			
													מעדנים דני ומלקי גבינת קוטג'			
0.0%	0.0%	0.0%	0.0%	0.0%	0.0%	0.0%	0.0%	0.0%	0.0%	0.0%	0.0%	שמרית	מוצרי מזון שונים	חינוך, תרבות ובידור		
7.8%	11.6%	12.1%	16.4%	15.3%	12.1%	0.7%	1.1%	1.2%	1.5%	1.3%	1.1%	תחליב חלב אם				
						2.9%	4.0%	4.3%	4.2%	3.4%	3.7%	סה"כ				
6.8%	10.3%	14.4%	21.3%	27.5%	13.9%	2.1%	3.9%	5.2%	8.9%	12.6%	5.1%	תשלומים והחזר הוצאות בעד שירותים במוסד חינוך	שירותי חינוך	תחבורה ותקשורת		
4.3%	7.1%	7.3%	6.6%	6.2%	6.2%	1.3%	2.7%	2.7%	2.7%	2.8%	2.3%	שירותי בגני ילדים (כמו במוסד חינוך) == חובה				
1.5%	2.9%	6.6%	5.1%	8.9%	4.1%	0.1%	0.2%	0.3%	0.3%	0.6%	0.2%	מחברות 16 ו 40 דף	עיתונים, ספרים ומכשירי כתיבה			
													סה"כ		תחבורה ותקשורת	
0.0%	0.0%	0.0%	0.0%	0.0%	0.0%	0.0%	0.0%	0.0%	0.0%	0.0%	0.0%	שעות עבודה לשירותי רכב	הוצאות לכלי רכב			
12.5%	27.9%	44.6%	55.9%	58.2%	35.8%	0.2%	0.6%	0.8%	1.9%	1.7%	0.7%	הדרכת נהיגה	הוצאות רכב אחרות			
													סה"כ		מוצרים ושירותים אחרים	
0.0%	0.0%	0.0%	0.0%	0.0%	0.0%	0.0%	0.0%	0.0%	0.0%	0.0%	0.0%	גפרורים	ציוד לא חשמלי			
39.0%	39.7%	38.9%	39.4%	39.0%	39.2%	3.5%	6.4%	9.5%	10.0%	12.1%	7.5%	סיגריות ללא מלבורו קנט וטיים	סיגריות, טבק וצורכי עישון			

**להלן פירוט התאריכים בהם הוצאו המוצרים מפיקוח**

19/01/2001	1. לחמנייה
12/12/1999	2. בשר בקר קפוא ומיובא
19/01/2001	3. בירה
26/03/2007	4. שמרית
5/2008	5. חלב עמיד 3%
2006	6. קוטג'
2007	7. מעדנים דני ומלקי
2007	8. גבינה קשה צהובה באריזות של 200 גרם
19/01/2001	9. תחליב חלב אם
.	10. תשלומים והחזר הוצאות בעד שירותים במוסד חינוך
.	11. שירותי בגני ילדים (כמו במוסד חינוך) == חובה
01/08/2005	12. מחברות 16 ו 40 דף
.	13. שעות עבודה לשירותי רכב
.	14. הדרכת נהיגה
17/01/1999	15. גפרורים
19/01/2001	16. סיגריות מייבוא ומיצור מקומי למעט מלבורו קנט וטיים

## 9. מוצרים / שירותים הנרכשים ע"י משקי הבית שעדיין בפקוח מחירים

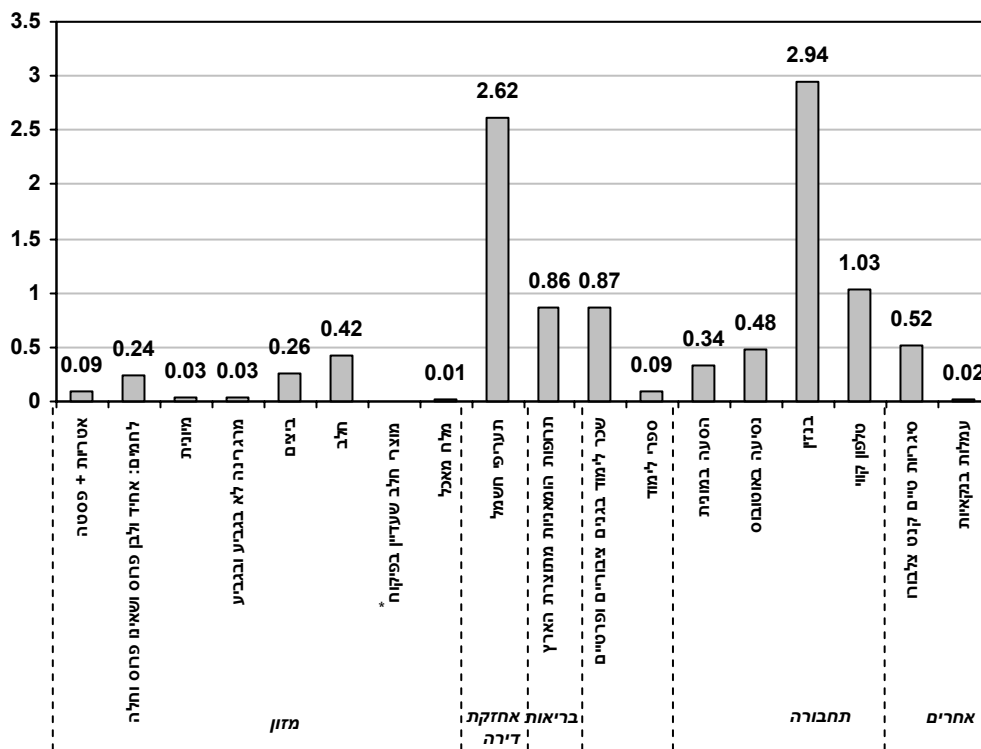
להלן פירוט הרשימה של המוצרים שירותים שבסך הצריכה של משקי הבית שעדיין בפקוח מחירים שתואר בגרפים להלן.

מרשימה זו הוצאו (1) שירותי רפואה אמבלטורים ו- (2) שירותי רפואה דיפרנציאליים ו- (3) שירותי האשפוז. מדובר בשירותי רפואה הניתנים או במסגרת שירותי אשפוז בבית חולים שירותי רפואה דיפרנציאליים הניתנים במסגרת אשפוז בבתי חולים או במסגרת מרפאות יום / מרפאות חוץ. בשירותים אלו, בכלליות, האזרח מביא טופס 17 למרפאה / בית חולים וקופת החולים משלמת בעבורם במגרת ביטוח הבריאות. לפיכך מוצרים אלו מפוקחים ע"י המדינה בגין הסבסוד של ביטוח הבריאות והמרכיב הנמדד ע"י סקר ההוצאה של הלמ"ס אינו משקף את ההוצאה. כמו כן הוצאו מההצגה המוצרים: (4) גלוקוזה, (5) טיסות פנים ארציות ו- (6) אגרות לבחינות ושירותים הקשורים לבחינות ולתעודות שהנה האגרה לבחינת בגרות שההוצאה החודשית עליהן שואפת לאפס גם בחלוקה לחמישוניים.

### 9.1 כללי – ניתוח כולל:

איור 6 להלן מציג את אחוז ההוצאה הממוצעת של משקי הבית על המוצרים שירותים שעדיין בפקוח מחירים מכלל ההוצאה לצריכה של משקי הבית.

איור 6: אחוז ההוצאה הממוצעת על מוצרים בפיקוח מחירים מכלל ההוצאה של משקי הבית



\* מדובר בסכום כולל של כ- 60 ש"ח שהינו מוצרי מסך ההוצאה של משקי הבית

### ניתוח הנתונים:

מניתוח התרשים נראה כי ניתן לחלק את המוצרים לשלוש קבוצות: קבוצה בעלת מרכיב גדול מעל ל 1.5%, מרכיב בינוני בין 0.25% עד ל 1.5% ומרכיב קטן הנמוך מ 0.25%.

✓ **הקבוצה הגבוהה:** בקבוצת המוצרים המפוקחת בעלת ההשפעה המרבית על ההוצאה של משקעי הבית ניתן למצוא את שני מוצרים, חשמל ודלק: תעריפי החשמל (2.6%) וההוצאה על דלק 96 ו- 95 אוקטן ואת השירות בתחנה (2.94%). בנקודה זו יש לסייג אך במעט כי הסולר הכלול בהוצאה ונכלל באחוזים אלו הוצא מפיקוח.

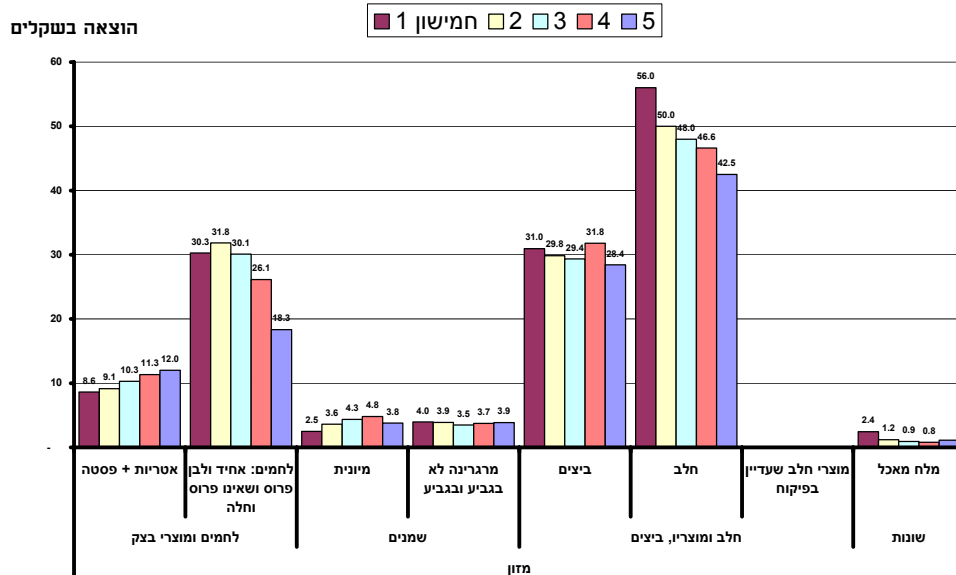
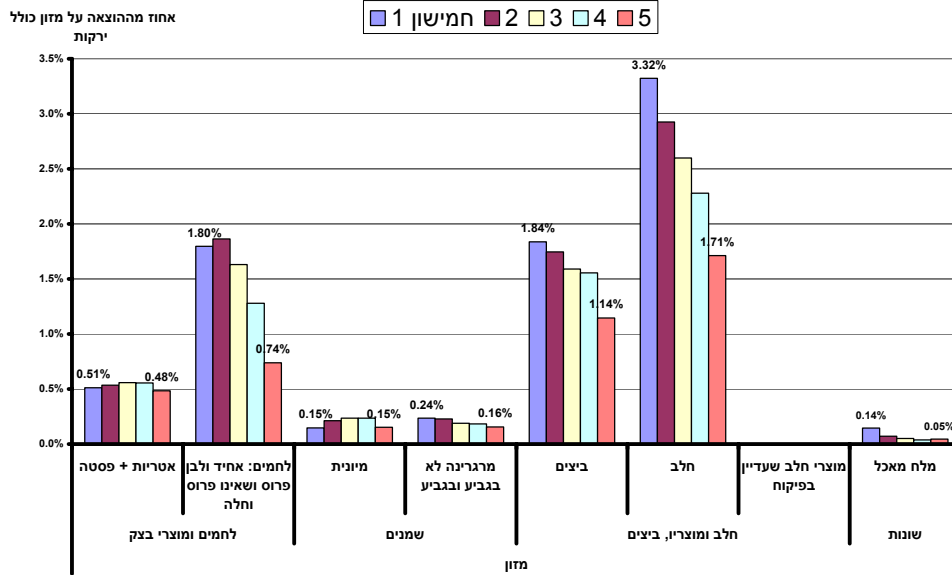
✓ **הקבוצה הבינונית:** בקבוצת המוצרים המפוקחת בעלת ההשפעה הבינונית בכלל האוכלוסייה על ההוצאה של משקעי הבית ניתן למצוא את מספר מוצרים:

- בתחום המזון ניתן לראות את החלב והביצים, 0.42% ו-0.26% בהתאמה.
- איחוד הלחמים שבפיקוח – הלחם הלבן ואחיד, כזה שהנו פרוס ואינו פרוס בשילוב החלה האחידה יוסיף את מוצרים אלו, כ- "מוצר אחד" לתוך קבוצה זו עם 0.24%.
- בתחום הבריאות ניתן לראות את ההוצאה על תרופות.
- בתחום החינוך ניתן לראות את ההוצאה שכר לימוד בגנים פרטיים למרות שהפיקוח בתחום זה אינו נאכף.
- בתחום התחבורה ניתן לראות את המשלים לדלק שהם הנסיעה באוטובוס ובמונית ובתחום התקשורת את הפיקוח על תעריף השיחות המקומיות.
- בתחום המוצרים האחרים ניתן לראות את הסיגריות מסוג טיים, מלבורו וקנט, הסיגריות בעלות נתח השוק הגדול יותר.
- ✓ **הקבוצה הנמוכה:** בקבוצת המוצרים המפוקחת בעלת ההשפעה הנמוכה בכלל האוכלוסייה על ההוצאה של משקעי הבית ניתן למצוא את מספר מוצרים:
  - במזון: אטריות ופסטה (0.09%), לחם אחיד ולבן שאינו פרוס (0.03%), לחם פרוס (0.11%), חלה (0.1%), מיונית ומרגרינה בגביע ושאינה בגביע (0.3%) ומלח מאכל (0.01%).
  - באחזקת הדירה את הפיקדונות למיכלי הגז שהם הוצאה חד פעמית ואינה חודשית.
  - בבריאות את שירותי האשפוז.
  - בחינוך תרבות ובידור את ספרי הלימוד ואת האגרות על בחינות הבגרות, 0.09% ו-0.01% בהתאמה.
  - בתחבורה ותקשורת את הטיסות הפנים ארציות.
  - ובמוצרים אחרים את השירותים הבנקאיים.

## **9.2 מוצרי המזון שבפיקוח:**

איור 7 להלן מציג את ההוצאה ואחוז ההוצאה הממוצעת של משקי הבית על מוצרי מזון שעדיין בפיקוח מחירים מתוך סך ההוצאה על מוצרי מזון כולל ירקות.

### איור 7 - ההוצאה ו- אחוז ההוצאה על מוצרי מזון בפיקוח מכלל ההוצאה על מזון כולל ירקות לפי חמישונים



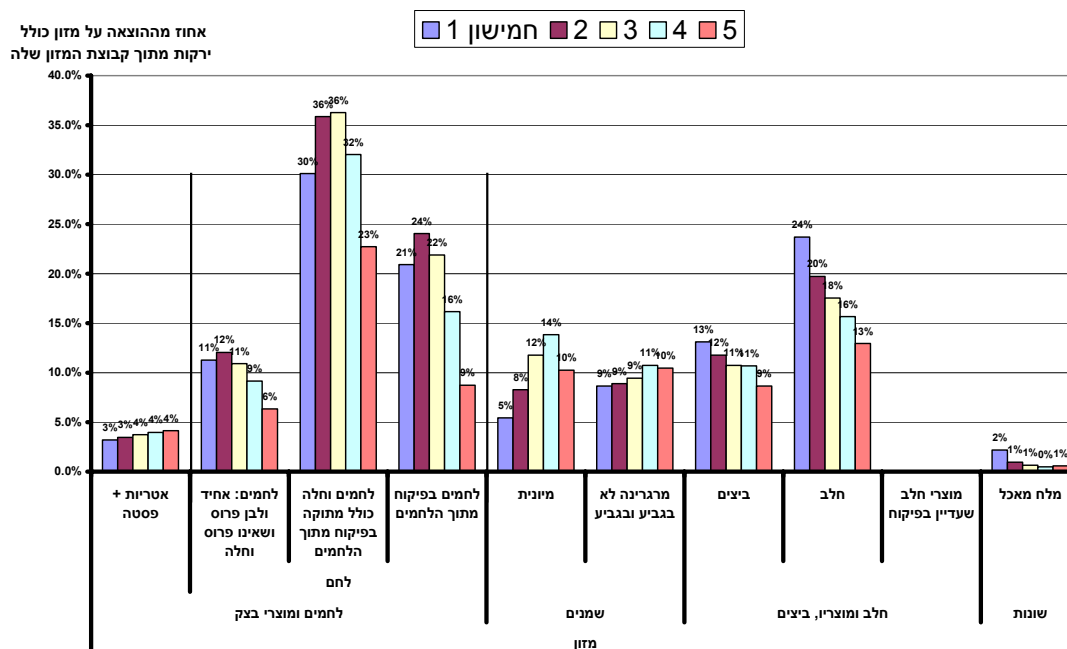
ניתוח הנתונים מראה כי במרבית המוצרים שבפיקוח (לחמים, בביצים, בחלב, במלח ומרגרינה) קיימת ירידה באחוז ההוצאה עם העלייה בחמישונים, קרי קורלציה שלילית בין אחוז ההוצאה לחמישון, כך שהפיקוח, בהיבט הגנה על מחיר הצרכן, עדיין בא לידי ביטוי במתן הגנה מול החמישונים התחתונים.

בלחם הפער באחוזים מתוך ההוצאה על מזון, בין החמישון העליון לתחתון, מגיע עד כ פי 2.5 במרגרינה פי 1.3, בביצים פי 1.6, בחלב פי 2 ובמלח פי 3.

יש לציין כי התופעה אינה באה לידי ביטוי בהוצאה הריאלית, בא הפרשים הנם קטנים ולעיתים הקורלציה שנראה אינה נראתה עוד, כך שלדוגמה כלל החמישונים מוציאים הוצאה יחסית דומה על ביצים, על מרגרינה.

איור 8 להלן מציג את אחוז ההוצאה הממוצעת של משקי הבית על מוצרי מזון שעדיין בפיקוח מחירים מתוך סך ההוצאה על **קבוצת** מוצרי מזון אליה המוצר שייך.

איור 8 - אחוז ההוצאה על מוצרי מזון בפיקוח מתוך קבוצת ההוצאה אליה הוא שייך



הניתוח הנ"ל מלמד כי בכל קבוצת מוצרים בהם עדיין קיימים מוצרים בפיקוח יש עדיין מוצרים נוספים הנרכשים וכי למעט חלב וביצים, המוצר שבפיקוח אינו מהווה את המרכיב העיקרי בקבוצת מוצרי המזון הנרכשים ע"י משקי הבית. הדוגמה הבולטת הנה בלחמים, בהם הלחם האחד והלבן,

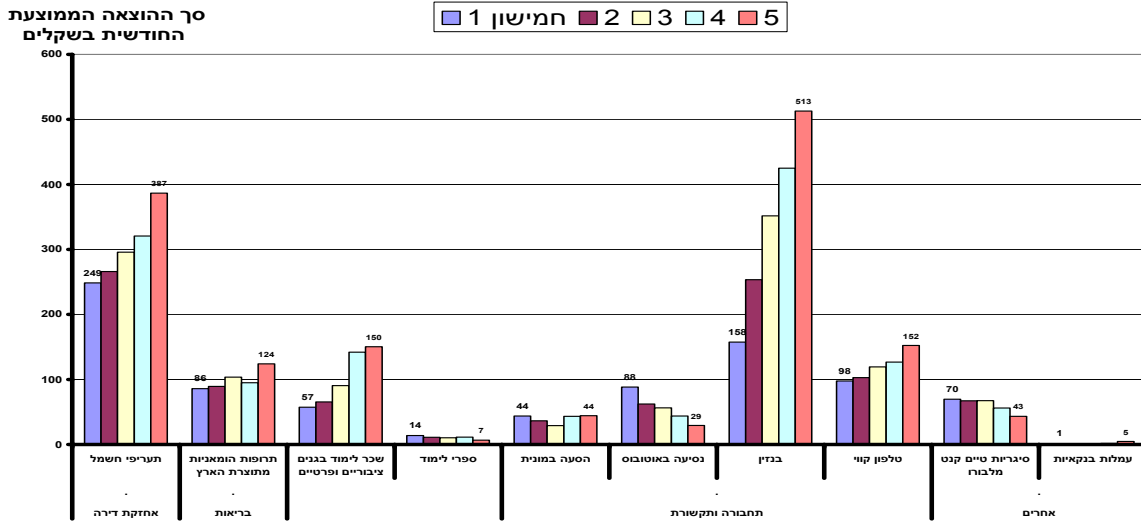
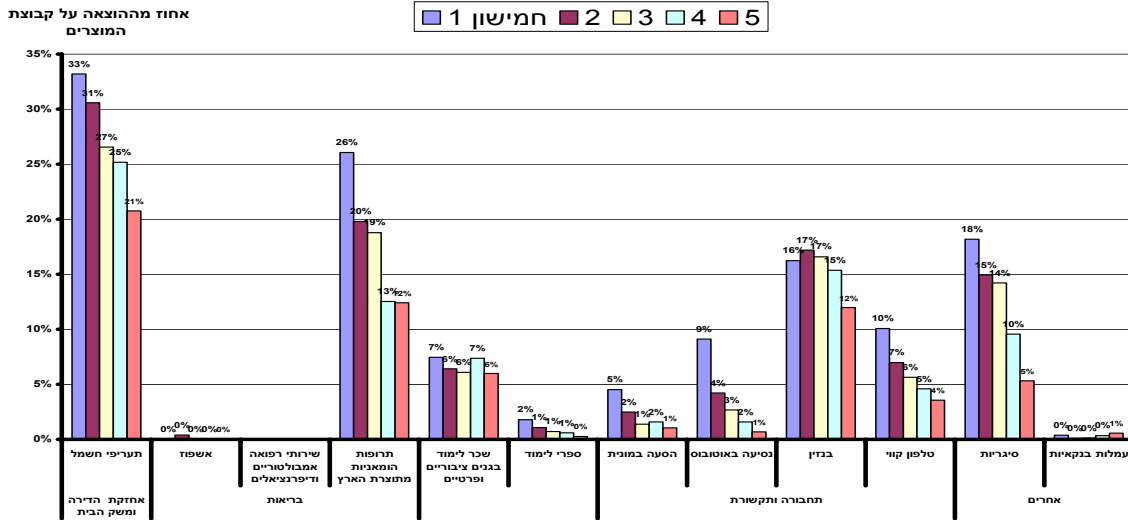
הפרוס ושאינו פרוס, לחמים אלו מהווים רק קצת יותר מ 20% מתוך ההוצאה על לחם בשלושת החמישונים התחתונים. וכי בין 70% בחמישון התחתון ל 64% בחמישון השלישי מוצאים על פיתות, לחם מיוחד וכעכים ולחמניות.

### **9.3 מוצרים אחרים – שאינם מזון שעדיין בפיקוח:**

איור 9 להלן מציג את אחוז ההוצאה הממוצעת של משקי הבית על מוצרים שאינם מוצרי מזון שעדיין בפיקוח מחירים מתוך סך ההוצאה על קבוצת המוצרים אליה המוצר שייך.

איור 9 - אחוז ההוצאה וההוצאה על מוצרים שאינם מזון בפקוח מתוך קבוצת ההוצאה אליה הוא

שייך



ניתוח הנתונים מראה כי גם בקבוצת המוצרים הללו קיימת ירידה באחוז ההוצאה מתוך סך ההוצאה עם העלייה בחמישונים, קרי קורלציה שלילית בין אחוז ההוצאה לחמישון, כך שהפקוח, בהיבט הגנה על מחיר הצרכן, עדיין בא לידי ביטוי במתן הגנה מול החמישונים התחתונים.

בהוצאה על חשמל מדובר על 33% בחמישון התחתון ביחס ל 21% בחמישון העליון, בתרופות 26% מול 12%, בכר לימוד בגנים האחוז יחסית דומה, בהסעה במונית זה 5% מול 1%, בנסיעה באוטובוס זה 9% מול 1%, בבניין מדובר ב 16% מול 12% למרות שבחמישון התחתון עד הרביעי ההתפלגות דומה, בטלפון קווי זה בין 10% בתחתון ל 4% בחמישון העליון, בסיגריות זה בין 18% בחמישון התחתון ל 5% בחמישון העליון.

מלבד זאת הדבר בא לידי ביטוי גם בהוצאה הריאלית על המוצרים בהם החמישונים הגבוהים ההוצאה הריאלית על המוצר הנה גם גבוהה אבסולוטית, **למעט תחום התחבורה הציבורית**. יוצא באלו כי ההגנה על המוצרים הללו גם מעניקה מעין סבסוד לחמישונים העליונים, הראשון והשני בעיקר, ולשני העשירונים העליונים בפרוט.

## 9.4 טבלאות נתונים:

לוח 5 - מוצרי/ שירותי צריכה שעדיין בפיקוח מחירים – קבוצה ראשית מזון ללא ירקות  
ופירות

קבוצה	שם מוצר / שרות	הוצאה כספית						באחוזים מסך ההוצאה של משקי הבית					
		ממוצע	1n	2n	3n	4n	5n	ממוצע	1n	2n	3n	4n	5n
מזון ללא ירקות ופירות	אטריות + פסטה	10.3	8.6	9.1	10.3	11.3	12.0	0.09%	0.12%	0.10%	0.09%	0.09%	0.07%
	חלה	11.2	9.2	10.5	11.9	12.9	11.3	0.10%	0.13%	0.12%	0.11%	0.10%	0.06%
	לחם אחיד ולבן פרוס	12.9	16.1	16.5	14.9	10.9	5.9	0.11%	0.23%	0.19%	0.14%	0.08%	0.03%
	לחם אחיד ולבן רגיל	3.3	4.9	4.9	3.2	2.3	1.1	0.03%	0.07%	0.06%	0.03%	0.02%	0.01%
	מיונית	3.8	2.5	3.6	4.3	4.8	3.8	0.03%	0.04%	0.04%	0.04%	0.04%	0.02%
	מרגרינה לא בגביע ובגביע	3.8	4.0	3.9	3.5	3.7	3.9	0.03%	0.06%	0.04%	0.03%	0.03%	0.02%
	ביצים (לא אורגניות)	30.1	31.0	29.8	29.4	31.8	28.4	0.26%	0.44%	0.34%	0.27%	0.24%	0.16%
	חלב	48.6	56.0	50.0	48.0	46.6	42.5	0.42%	0.79%	0.57%	0.44%	0.35%	0.24%
	מוצרי חלב שעדיין בפיקוח	60*	44	51	55	62	78						
	גלוקוזה												
מלח מאכל	1.30	2.44	1.21	0.93	0.79	1.13	0.01%	0.03%	0.01%	0.01%	0.01%	0.01%	
סה"כ	403.1	371.0	383.1	400.0	422.9	438.5	3.48%	5.24%	4.40%	3.67%	3.19%	2.44%	

\* הערכה, לא מסתכם בטבלה ובגרפים בגין אי יכולת הפרדת מוצרים שלמה: גבינה צהובה קשה בחריצים של קייג, משנת, חמאה, אשל וגיל

שם מוצר / שרות	שם מוצר / שרות	באחוזים מתוך סך הקבוצה הראשית						באחוזים מסך הקבוצה המשנית					
		ממוצע	1n	2n	3n	4n	5n	ממוצע	1n	2n	3n	4n	5n
לחם, דגנים ומוצרי בצק	אטריות + פסטה	0.6%	0.6%	0.7%	0.7%	0.7%	0.6%	3.7%	3.2%	3.5%	3.7%	4.0%	4.1%
	חלה	0.7%	0.7%	0.8%	0.8%	0.8%	0.6%	4.0%	3.4%	4.0%	4.3%	4.5%	3.9%
	לחם אחיד ולבן פרוס	0.8%	1.2%	1.2%	1.0%	0.7%	0.3%	4.6%	6.0%	6.2%	5.4%	3.8%	2.0%
	לחם אחיד ולבן רגיל	0.2%	0.4%	0.4%	0.2%	0.1%	0.1%	1.2%	1.8%	1.8%	1.2%	0.8%	0.4%
	סה"כ	0.2%	0.2%	0.3%	0.3%	0.3%	0.2%	9.6%	5.4%	8.3%	11.8%	13.8%	10.3%
שמיים צמחיים ומוצריהם	מיונית	0.2%	0.3%	0.3%	0.2%	0.2%	0.2%	9.6%	8.7%	8.9%	9.4%	10.7%	10.5%
	מרגרינה (בגביע ושלא)	1.9%	2.3%	2.2%	2.0%	1.9%	1.4%	10.8%	13.1%	11.8%	10.7%	10.7%	8.7%
	סה"כ	3.1%	4.2%	3.6%	3.2%	2.8%	2.1%	17.5%	23.7%	19.7%	17.5%	15.7%	12.9%
חלב ומוצרי, ביצים	ביצים (לא אורגניות)	1.90%	2.3%	2.2%	2.0%	1.9%	1.4%	10.9%	13.2%	11.8%	10.8%	10.8%	8.7%
	חלב	3.07%	4.2%	3.6%	3.2%	2.8%	2.1%	17.5%	23.7%	19.7%	17.5%	15.7%	12.9%
	מוצרי חלב שעדיין בפיקוח												
סה"כ	5.0%	6.5%	5.8%	5.2%	4.7%	3.5%	28.4%	36.9%	31.5%	28.3%	26.4%	21.6%	
סוכר ומוצרי	גלוקוזה	0.6%	0.6%	0.7%	0.7%	0.7%	0.6%	4.0%	3.4%	4.0%	4.3%	4.5%	3.9%
מוצרי מזון שונים	מלח מאכל	0.7%	0.7%	0.8%	0.8%	0.8%	0.6%	4.6%	6.0%	6.2%	5.4%	3.8%	2.0%
סה"כ		0.8%	1.2%	1.2%	1.0%	0.7%	0.3%						





