



מדינת ישראל  
משרד התעשייה, המסחר והתעסוקה  
מינהל מחקר וכלכלה

X9392

**מצבם התעסוקתי ורווחתם של מפוני חבל עזה**

**ארבע שנים אחרי הפינוי / דו"ח מס' 6**

**מיכל אלפסי ואלון פורת**

על מחברי הדו"ח

מיכל אלפסי, חוקרת במינהל מחקר וכלכלה, מרכזת תחום אכיפה ותחום מחקר בנושא אנשים עם מוגבלות.  
אלון פורת, חוקר במינהל מחקר וכלכלה, מרכז תחום הכשרה מקצועית.

## **מבוא**

מטרת הדו"ח הנוכחי היא לבחון את מצבם התעסוקתי ורווחתם של מפוני חבל עזה וצפון השומרון (להלן: מפונים) ארבע שנים לאחר הפינוי.

כמו כן, ניתחנו את מצבם התעסוקתי של מפונים אשר קיבלו הכשרות מקצועיות במסגרת הכשרה אישית באמצעות שוברים דרך שירות התעסוקה, וכן הכשרות ללימודי מקצוע במסגרת האגף להכשרה מקצועית במשרד התמ"ת.

יצויין כי הדו"ח לעיל הוא דוח מעקב שישי שמהווה המשך לסדרה של חמישה דו"חות קודמים אשר סקרו את המצב התעסוקתי של המפונים שלושה חודשים לאחר הפינוי; שישה חודשים לאחר הפינוי; חמישה עשר חודשים לאחר הפינוי; שנתיים לאחר הפינוי; שלוש שנים לאחר הפינוי וכעת, כאמור, ארבע שנים לאחר הפינוי. הדו"ח מבוסס על סקר מעקב שנערך על ידי מינהל מחקר וכלכלה של משרד התמ"ת בקרב מפוני חבל עזה, וכלל 1591 נבדקים מקרב כלל המפונים, מהם, 366 בוגרי הכשרה מקצועית. תהליך איסוף הנתונים נערך במהלך יולי-אוגוסט 2009.

הדו"ח מורכב משני חלקים. בחלקו הראשון של הדו"ח נותח מצבם של כלל המפונים ואילו בחלקו השני של הדו"ח ניתחנו את תוצאות המעקב אחר מפונים שלמדו בהכשרות מקצועיות.

להלן השאלות שעליהן ניסינו להשיב בכל אחד מחלקי הדו"ח:

### **חלק א – כלל המפונים מחבל עזה וצפון השומרון**

- (1) כמה מתוך מפוני חבל עזה עובדים, מובטלים (אינם עובדים ומחפשים עבודה) ואינם בכוח העבודה (אינם עובדים ואינם מחפשים עבודה)?
- (2) באיזו מידה השתנה מצבם התעסוקתי והכלכלי של המפונים בהשוואה למצבם התעסוקתי והכלכלי כשנה לפני הפינוי?
- (3) באילו אופנים מחפשים מפונים שהם מובטלים או שאינם בכוח העבודה אחר עבודה וכן באילו אופנים מצאו מפונים המועסקים בעת עריכת הראיון את עבודתם?
- (4) עד כמה השתנה מצבם הנפשי של המפונים בהשוואה למצבם לפני הפינוי?

### **חלק ב – מעקב אחר מפונים שלמדו בהכשרות מקצועיות**

- (1) מהם המאפיינים הסוציו-דמוגרפיים העיקריים של מקבלי ההכשרות המקצועיות?
- (2) מהו מצבם התעסוקתי של מפונים בוגרי הכשרות מקצועיות?

**תעסוקה, שכר והכנסות משכר במשקי בית**

- ארבע שנים לאחר הפינוי נמצא כי 63.2% מהמפונים עובדים, 16.2% מובטלים ו – 20.6% לא נמנים על כוח העבודה.
- שיעור התעסוקה כיום, כארבע שנים לאחר הפינוי גדל אך במעט בהשוואה לשיעור התעסוקה כשלוש שנים לאחר הפינוי ועומד על 63.2% בהשוואה ל 62.8%. שיעור זה הינו נמוך משיעור התעסוקה לפני הפינוי (84.8%).
- השכר הממוצע לחודש של שכירים מקרב המפונים עמד בעת עריכת הראיון על 5201 ₪, זאת בהשוואה לשכר הממוצע במשק בשנת 2009, אשר עמד על 8308 ₪<sup>1</sup>.
- מבין המובטלים, 67% עבדו לפחות יום אחד מאז הפינוי ועד היום, כאשר ממוצע עבודות בהן עבדו עומד על 1.9 עבודות. ממוצע חודשי עבודה בסה"כ מיום הפינוי בקרב קבוצה זו עמד על 16 חודשים, מתוך 48<sup>2</sup> חודשי עבודה.
- מבין אלה שאינם בכוח העבודה, 40% עבדו לפחות יום אחד מאז הפינוי. משך זמן העבודה הממוצע בקבוצה זו עמד על 15.2 חודשים, כאשר ממוצע מספר העבודות בהן עבדו עמד על 1.7 עבודות.
- ההכנסה הממוצעת למשק בית מכל מקורות ההכנסה בשנת 2009 עמדה על 7701 ₪, בהשוואה ל 8655 ₪ אשתקד במחירי 2009.
- 66% מהמפונים דיווחו כי מצבם הכלכלי לאחר הפינוי נעשה גרוע והרבה יותר גרוע בהשוואה למצבם הכלכלי לפני הפינוי.
- חלקם הגדול של המפונים המועסקים כיום עובדים במגזר הציבורי (53.5%), בדומה לשיעור המשתייכים למגזר זה בראיון הקודם (50.9%).

**מצב בריאותם של המפונים והתמיכה קיבלו**

- 75% מהמפונים הגדירו את מצבם הבריאותי כטוב או טוב מאוד. עם זאת, 23% דיווחו על הרעה במצבם הבריאותי במידה רבה ובמידה רבה מאוד בהשוואה למצבם הבריאותי לפני הפינוי, וזאת בדומה מאוד לשיעור המדווחים כך בסקר הקודם שנערך לפני כשנה.
- 50% מן המפונים קיבלו בשנה החולפת סיוע של עובד סוציאלי, פסיכולוג או פסיכיאטר, בדומה מאוד לשיעור המסתייעים בשירותים אלו כשלוש שנים לאחר הפינוי.
- 37% מהמפונים דיווחו על חוסר יכולת לישון בגלל דאגות, 24% דיווחו על הרגשה של איבוד הביטחון העצמי, 19.2% דיווחו על תחושת דיכאון ו – 31% דיווחו על תחושת לחץ. דיווחים אלו מציירים תמונת מצב דומה למדי לזו שהתקבלה בסקר שנערך בקרב המפונים לפני כשנה.

<sup>1</sup> מקור – סקר הכנסות שכירים 2007, משרד התמי"ת. ממוצע השכר עודכן למחירי 2009.  
<sup>2</sup> 48 חודשי עבודה מייצגים 4 שנות עבודה אפשריות מרגע מההתפנות.

### מפונים שלמדו בקורסי הכשרה מקצועית

- כשנתיים עד שלוש שנים לאחר סיום הכשרתם המקצועית, 54.8% מקרב המפונים בוגרי ההכשרות עבדו בעבודה כלשהי (17.4% עבדו במקצוע הנלמד ו 37.4% במקצוע אחר). 23.2% היו מובטלים שחיפשו עבודה ו 20.5% היו מחוץ לכוח העבודה (לא עבדו וגם לא חיפשו עבודה).
- שיעורי החשיפה למקצוע הנלמד (אלו שעבדו במקצוע שלמדו לתקופה כלשהי מסיום ההכשרה) נאמדים ב כ 30%.
- 75% מקרב המפונים בוגרי ההכשרות ציינו כי מצבם הכלכלי הורע בהשוואה לשנה שלפני הפינוי ו - 43% ציינו כי מצבם הכלכלי הורע בהשוואה לשנה שעברה.
- לא נמצאו הבדלים מובהקים בשיעור המועסקים מקרב בוגרי ההכשרות בהשוואה לסקר שנערך ב 2008. עם זאת, יש לציין כי חלה ירידה של כ 6 נקודות האחוז בשיעור המובטלים שחיפשו עבודה ובמקביל עלייה של כ 7 נקודות האחוז בשיעור אלו שמחוץ לכוח העבודה.
- שכרם החודשי הממוצע למשרה מלאה של בוגרי ההכשרות נאמד ב כ - 3,939 ₪ (ברוטו) - עלייה של כ 12% בהשוואה לשכרם כפי שנמצא ב 2008 (3,506 ₪ בממוצע).
- מנתוני הסקר עולה כי חלה עלייה בשביעות הרצון הכללית ממקום העבודה של בוגרי ההכשרות שהיו מועסקים, וזאת בהשוואה לנתונים שהתקבלו מסקר קודם ב 2008. נמצא כי 33.6% מקרב בוגרי ההכשרות המועסקים ציינו כי הם מרוצים יותר מעבודתם הנוכחית בהשוואה לעבודתם האחרונה לפני הפינוי וזאת לעומת 15.4% שציינו זאת בסקר שנערך לפני כשנה.

## חלק א – מצבם התעסוקתי ורווחתם של מפוני חבל עזה

### 1. מאפיינים סוציו דמוגרפיים של מפוני חבל עזה

לוח 1 מציג את המאפיינים הסוציו דמוגרפיים של כלל אוכלוסיית המפונים, ללא הבחנה במצבם התעסוקתי לפני או אחרי הפינוי.

מהלוח עולה כי גברים מהווים כ- 47% מקרב המפונים שהשתתפו בסקר, לעומת כ- 53% נשים. עוד ניתן לראות כי מרביתם דתיים (68.5%) וישנם אף כ- 6% חרדים. שיעור החילוניים הינו נמוך ועומד על כ- 9%. רובם המכריע של המפונים נשואים (כ- 85%) והיתר רווקים (9.8%) או גרושים/אלמנים/פרודים (4.8%). סביר להניח כי הממצאים על היותה של האוכלוסייה דתית ברובה ועל כך שאחוז הנשואים גבוה מאוד, הינם קשורים האחד לשני. ניתן לראות עליה קלה בשיעור הרווקים ביחס לממצאי הדו"ח הקודם משנה שעברה. ככל הנראה הדבר נובע מכך שבשנה הנוכחית רואיינו יותר צעירים בני 18 (מי שבשנה קודמת היו בני 17 ולא רואיינו), שהם מן הסתם רווקים. הדבר עשוי גם להסביר את ממוצע הגיל של המפונים – 40.6, שהוא מעט נמוך יותר מממוצע הגיל שהתקבל מהמדגם של הסקר הקודם. ממוצע מספר הילדים למשפחה הוא 4.1.

לבסוף ניתן לראות כי השכלתם של המפונים גבוהה יחסית: כ- 29% הינם בעלי תעודה על תיכונית שאינה אקדמית ועוד כ- 31% הינם בעלי השכלה אקדמית. ממוצע שנות הלימוד של המפונים עומד על 14.6 שנים.

### לוח 1: מאפיינים סוציו דמוגרפיים של אוכלוסיית הסקר

המאפיין	אחוזים מסה"כ	המאפיין	אחוזים מסה"כ
<b>מגדר</b>		<b>גיל</b>	
גברים	46.9	עד 34	35.6
נשים	53.1	35-44	24.4
		45-54	25.8
		+55	14.2
<b>מידת דתיות</b>		ממוצע גיל	40.6
חרדיים	6.2		
דתיים	68.5		
מסורתיים	16.1	<b>ממוצע הילדים למשפחה</b>	4.1
חילוניים	9.2		
		<b>השכלה</b>	
<b>סטטוס משפחתי</b>		עד בגרות	16.7
נשואים	85.4	בגרות	23.5
רווקים	9.8	על תיכונית שאינה אקדמית	28.6
גרושים/אלמנים/פרודים	4.8	אקדמית	31.1
		ממוצע שנות לימוד	14.6

מקור: סקר מפוני חבל עזה, מינהל מחקר וכלכלה, משרד התמי"ת

## 2. מצב התעסוקה שלוש שנים לאחר הפינוי

בחינת מצבם התעסוקתי של המפונים כארבע שנים לאחר הפינוי מלמדת כי 63.2% עובדים, 16.2% מובטלים (לא עבדו בעת עריכת הראיון אך חיפשו עבודה) ו- 20.6% אינם בכוח העבודה (לא עבדו בעת עריכת הראיון ולא חיפשו עבודה).

### לוח מספר 2 – מצב התעסוקה של מפוני חבל עזה וצפון השומרון ארבע שנים מאז הפינוי (אחוזים מסך הכל)

מצב התעסוקה	ארבע שנים לאחר הפינוי		שלוש שנים לאחר הפינוי		שני שנים לאחר הפינוי		סה"כ
	שנים לאחר הפינוי	שנים לאחר הפינוי	שנים לאחר הפינוי	שנים לאחר הפינוי	שנים לאחר הפינוי	שנים לאחר הפינוי	
עובדים	63.2	62.8	57.3	46.8	36.5	21.9	84.8
מובטלים <sup>3</sup>	16.2	18.8	20.5	22.3	38.0	55.6	40.0 <sup>4</sup>
אינם בכ"ע	20.6	18.4	22.3	31.2	25.0	22.5	15.2

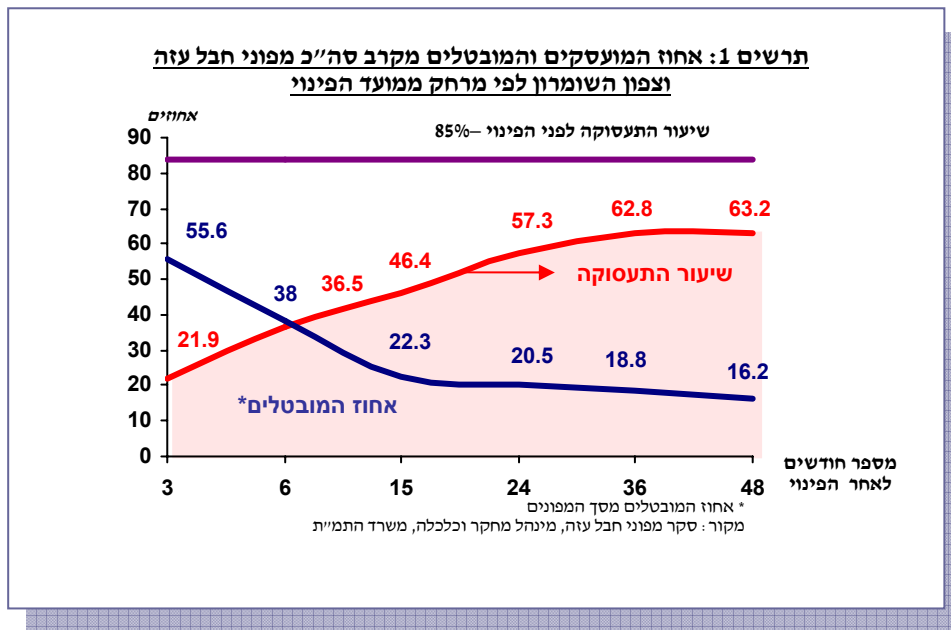
מקור: סקר מפוני חבל עזה, מינהל מחקר וכלכלה, משרד התמי"ת

מתוך לוח 2 ותרשים 1 ניתן לראות את התפתחות שיעור התעסוקה ואת הירידה באחוז המובטלים בקרב המפונים.

כשלושה חודשים לאחר הפינוי, 21.9% בלבד מקרב המפונים היו מועסקים, כאשר שיעור הקבוצה שלא עבדה עמד על למעלה מ-75%. כשישה חודשים לאחר הפינוי חל שיפור ושיעור המועסקים מקרב מפונים עמד על 36.5%. כחמישה עשר חודשים לאחר הפינוי שיעור המועסקים עמד על 46.8%, כשנתיים לאחר הפינוי נמצא כי 57.3% מקרב המפונים עובדים וכשלוש שנים לאחר הפינוי נמצא כי 62.8% מהמפונים מועסקים. בשנה הרביעית לאחר הפינוי אין שינוי משמעותי בשיעורי התעסוקה של המובטלים, וניתן לראות כי שיעור המועסקים עומד על 63.2%. ניתן אם כן לראות כי החל מהשנה השנייה לאחר הפינוי, קצב העלייה בשיעור המועסקים הינו מתון, בהשוואה לקצב העלייה המהיר אשר נצפה בסקרים הראשונים. כך למשל, בהשוואה בין מצב התעסוקה כחצי שנה אחרי הפינוי לעומת שלושה חודשים לאחר מכן, נרשמה עליה של 14.5 נקודות אחוז בשיעורי התעסוקה. כאמור, שיעור זה הלך ופחת ככל שהתרחקנו ממועד הפינוי.

בהמשך לכך, שיעור המובטלים הולך ופוחת ככל שמתרחקים ממועד הפינוי, כאשר הירידה החדה ביותר נרשמה בראיון שנערך בקרב המפונים כחמישה עשר חודשים לאחר הפינוי (22.3% מובטלים בהשוואה ל 38% מובטלים כחצי שנה לאחר הפינוי), ולאחריה אמנם נמשכת מגמת הירידה בשיעור המובטלים, אך עם זאת היא מתונה יותר. בהתייחס למי שאינם שייכים לכוח העבודה, ניתן לראות כי חלה עליה קלה בשיעור זה בסקר הנוכחי בהשוואה לסקר הקודם אשר נערך לפני כשנה (20.6% כיום בהשוואה ל 18.4% לפני כשנה). ככל הנראה ניתן לשייך זאת לעובדה שבמדגם הנוכחי ישנם יותר צעירים שלא נכללו במדגם בשנה שעברה (כאמור, כי טרם היו בני 18) וכעת מצויים בשלבי גיוס או שכבר משרתים בצבא, ולפיכך הם אינם משתייכים לכוח העבודה.

<sup>3</sup> אין מדובר בשיעור האבטלה אלא באחוז המובטלים מכלל המפונים.  
<sup>4</sup> בקרבת אפס



## 2.1. דיוקן תעסוקתי של מפוני חבל עזה וצפון השומרון – מועסקים, מובטלים ואינם בכוח העבודה

### מועסקים

מקרב המועסקים, אצל 72.5% מדובר בעבודתם הראשונה לאחר הפינוי, כאשר יתר ה 27.5% ציינו כי עבודתם הנוכחית אינה עבודתם הראשונה לאחר ההתנתקות, והם עבדו ב 2.2 מקומות עבודות במוצע מאז ההתנתקות. כ – 27% מהם עבדו במקום אחד, כ – 40% עבדו בשני מקומות עבודה, 16.5% עבוד בשלושה מקומות עבודה והיתר (13.3%) עבדו בארבעה עד עשרה מקומות עבודה מאז ההתנתקות. עוד ניתן לראות כי מרבית המפונים המועסקים כיום עובדים במגזר הציבורי (53.5%), בדומה לשיעור המפונים העובדים במגזר זה כפי שנמצא בסקר משנה שעברה (50.9%). כ – 9.6% עובדים בענף החקלאות, 6.2% עובדים בתעשייה ובין 9% ל 11% עובדים במסחר ובשירותים הפיננסיים. בהתייחס למשלחי היד של המפונים המועסקים כיום, ניתן לראות כי 27.5% הינם בעלי מקצועות חופשיים וטכניים (בדומה לשיעור בעלי משלח יד זה כפי שעלה בסקר משנה שעברה). 22.5% הינם מנהלים ופקידים, כ – 18% עובדים בתחום המכירות והשירותים ועוד כ – 14% הינם אקדמאים. לבסוף, כ – 14% הינם עובדים מקצועיים ועוד 4.5% הינם עובדים בלתי מקצועיים. באופן כללי ניתן לומר כי אין שונה בהתפלגות משלחי היד של המפונים המועסקים כיום, כמו גם בענפים בהם הם מועסקים, בהשוואה בין הסקר הנוכחי לבין הסקר שנערך עמם לפני כשנה.

לבסוף, שכרם הממוצע של המפונים עמד בעת הראיון על 5201 ₪ לחודש, כאשר שכרם הממוצע של הגברים היה 6239 ₪ בהשוואה ל- 4223 ₪ בקרב הנשים. כ – 61% דיווחו כי בעבודתם בעת הראיון הם השתכרו פחות מכפי שהשתכרו בעבודתם מלפני הפינוי. באופן לא מפתיע, כ – 48% דיווחו כי בעבודתם הנוכחית הם פחות שבעי רצון מאשר במקום העבודה בו עבדו לפני הפינוי. לוח מספר 3 המופיע מטה מסכם את הממצאים הללו.

לוח 3 – דיוקן התעסוקה של מפוני חבל עזה וצפון השומרון שלוש וארבע שנים לאחר הפינוי – אחוזים

מקרב המועסקים כיום, N = 993

מאפיינים	3 שנים אחרי	4 שנים אחרי	מאפיינים	3 שנים אחרי	4 שנים אחרי
<u>% מועסקים שזוהי עבודתם הראשונה לאחר ההתנתקות</u>	79.2	72.5	<u>ענפי כלכלה נבחרים באחוזים מסה"כ</u>		
			סה"כ <sup>5</sup>	100	100
<u>ממוצע מספר מקומות העבודה שבהן עבדו מהפינוי ועד היום<sup>6</sup></u>	2.3	2.2	חקלאות	9.0	9.6
<u>ממוצע ותק במקום העבודה הנוכחי (בחודשים)</u>	47.3	57.4	תעשייה	9.0	6.2
			חשמל, מים ובינוי	7.4	4.3
<u>ממוצע משך עבודה מאז הפינוי (בחודשים)</u>	25.1	43.0	מסחר	8.9	9.6
			שירותים פיננסיים	9.2	10.6
<u>ממוצע שכר עבודה לחודש, ₪</u>			מגזר ציבורי	50.9	53.5
כלל המפונים <sup>7</sup>	5538	5201	<u>משלחי יד באחוזים מסה"כ</u>		
גברים	6509	6239	סה"כ	100	100
נשים	4576	4223	אקדמאים	15.7	14.2
<u>% שהם פחות שבעי רצון בעבודה הנוכחית<sup>8</sup> בהשוואה לעבודתם מלפני הפינוי</u>	61.5	48.3	בעלי מקצועות חופשיים וטכניים	26.2	27.5
			מנהלים ופקידים	21.0	
			עובדי מכירות ושירותים	19.3	17.6
			עובדים מקצועיים	12.6	13.7
			עובדים בלתי מקצועיים	5.3	4.5

מקור: סקר מפוני חבל עזה, מינהל מחקר וכלכלה, משרד התמ"ת

בהתייחס למקום העבודה הנוכחי, בחנו עד כמה המפונים מרוצים ממקום עבודתם על ידי בחינת מידת הסכמתם עם שורה של היגדים. בנוסף, בדקנו את ההבדלים בשביעות הרצון ממקום העבודה הנוכחי בין מי שדיווחו כי זוהי עבודתם הראשונה מאז ההתנתקות (79%) לבין מי שדיווחו כי זו אינם עבודתם הראשונה (21%).  
לוח מספר 4 מציג את ההבדלים הללו.

<sup>5</sup> המספרים לא מסתכמים לכדי 100 אחוז משום שנכללו בחישוב רק ענפי כלכלה נבחרים

<sup>6</sup> מי שדיווחו כי העבודה הנוכחית אינה מקום העבודה הראשון מאז הפינוי

<sup>7</sup> המועסקים

<sup>8</sup> מדובר על העבודה בה עבד המתראיין בעת הראיון

לוח 4 – שביעות רצון ממקום העבודה הנוכחי<sup>9</sup>

מפונים שזו אינה עבודתם הראשונה מאז ההתנתקות N = 268	מפונים שזוהי עבודתם הראשונה מאז ההתנתקות N = 708	כלל המפונים המועסקים N = 993	
			<b>עניין בעבודה</b>
76.4	82.7	80.9	מרוצה
10.3	8.2	8.9	לא מרוצה
			<b>משכורת</b>
39.3	44.7	43.4	מרוצה
39.3	34.8	35.9	לא מרוצה
			<b>תנאים פיזיים</b>
69.6	69.6	69.6	מרוצה
16.7	16.5	16.6	לא מרוצה
			<b>בטחון תעסוקתי</b>
55.7	65.6	62.9	מרוצה
27.2	20.6	22.4	לא מרוצה
			<b>יחס הממונה</b>
84.0	86.3	85.1	מרוצה
6.8	5.9	6.4	לא מרוצה
			<b>אפשרויות קידום</b>
47.0	50.2	49.1	מרוצה
34.2	35.5	33.7	לא מרוצה
			<b>תנאים נלווים לשכר</b>
53.8	64.1	61.2	מרוצה
31.2	21.9	24.2	לא מרוצה

כפי שניתן לראות מן הלוח המופיע מעלה, מרבית המפונים המועסקים שבעי רצון ממידת העניין בעבודה (80.9%). עם זאת, כ – 9% אינם מרוצים מהיבט זה של עבודתם. 35.9% אינם מרוצים מהמשכורת אותה מקבלים ועוד 16.6% אינם מרוצים מהתנאים הפיזיים, בהשוואה ל כ 70% אשר מרוצים מהיבט זה. כ – 63% מרוצים מבחינת בטחונם התעסוקתי, בהשוואה ל 22.4% שאינם מרוצים. מרבית המפונים (85.1%) מרוצים מיחס הממונה כלפיהם. לבסוף, כ – 49% מרוצים מאפשרויות הקידום ועוד כ – 61% מרוצים מהתנאים הנלווים לשכר, בהשוואה ל כ – 24% שאינם מרוצים.

לא נמצאו הבדלים משמעותיים בשביעות הרצון ממקום העבודה הנוכחי בין מי שזו עבודתם הראשונה לבין מי שזו אינה עבודתם הראשונה מאז ההתנתקות, למעט בשני היבטים – בטחון תעסוקתי ותנאים נלווים לשכר. כפי שניתן לראות מן הלוח, מפונים שעבודתם הנוכחית אינה עבודתם הראשונה מאז ההתנתקות הינם פחות מרוצים מביטחונם התעסוקתי<sup>10</sup> ומהתנאים הנלווים לשכר<sup>11</sup>, בהשוואה למפונים שעבודתם הנוכחית הינה עבודתם הראשונה.

<sup>9</sup> המספרים לא מסתכמים ל 100% משום שלא מופיעים בלוח מי שצינו כי הם מרוצים ולא מרוצים במידה שווה  
<sup>10</sup> Chi = 7.457, df=2, P<.024

מובטלים מחפשי עבודה

מקרב המובטלים (N = 254), כ – 67% עבדו לפחות יום אחד בתקופה שבין הפינוי ועד היום. הרוב עבדו בעבודה אחת (56.6%), כ – 23% עבדו בשתיים עד שלוש עבודות ו כ – 10% עבדו בארבעה מקומות עבודה ומעלה, כאשר ממוצע העבודות בהן עבוד עומד על 1.9 עבודות. ממוצע חודשי העבודה בקרב המובטלים, מאז הפינוי ועד היום עומד על כ 16 חודשים, כאשר בהתייחס למקום העבודה האחרון בו עבדו מאז ההתנתקות, ממוצע משך הזמן בעבודה עמד על 24.0 חודשים. ממוצע חודשי חיפוש עבודה עומד על 20.9 חודשים. הסיבות העיקריות לכך שלא עבדו מאז הפינוי הן התייאשות מחיפוש עבודה (36.6%), גיל גבוה (14.6%) ולימודים (12.2%).

לוח 5 מסכם את הממצאים הללו.

לוח 5 – דיוקן התעסוקה של מפוני חבל עזה וצפון השומרון ארבע שנים לאחר הפינוי – אחוזים מקרב

המובטלים, N = 254

מאפיינים		% מסך הכל	
3 שנים	4 שנים	3 שנים	4 שנים
אחרי	אחרי	אחרי	אחרי
הפינוי	הפינוי	הפינוי	הפינוי
<u>ממוצע חודשי חיפוש עבודה</u>		19.0	20.9
<u>ממוצע חודשי עבודה מיום הפינוי</u> <sup>12</sup>		13.1	16.3
<u>עבדו לפחות יום אחד מאז הפינוי</u> <sup>14</sup>		57.4	67.3
<u>מספר עבודות בהם עבדו מאז הפינוי</u>			
סה"כ באחוזים		100	100
עבודה אחת		54.1	56.6
שתיים - שלוש עבודות		35.5	22.8
ארבע עבודות ואילך		10.4	9.6
ממוצע		1.3	1.9
סיבות נבחרות שלא עבדו מאז הפינוי			
סה"כ באחוזים <sup>13</sup>			100
התייאשו מחיפוש עבודה (חיפשו ולא מצאו)		57.4	65.3
גיל גבוה		15.3	14.6
לימודים		5.6	12.2
לחץ נפשי, בעיות משפחתיות		4.2	3.7

מקור: סקר מפוני חבל עזה, מינהל מחקר וכלכלה, משרד התמי"ת

<sup>11</sup> Chi = 8.230, df=2, P<.016

<sup>12</sup> מתוך 48 חודשים

<sup>13</sup> המספרים לא מסתכמים לכדי 100 אחוז משום שישנה התייחסות רק לסיבות נבחרות לכך שלא עבדו מאז הפינוי

<sup>14</sup> באחוזים מסך המובטלים

**אינם בכוח העבודה**

מקרב מי שאינם בכוח העבודה (N = 323), כ – 29% חיפשו עבודה מאז הפינוי ו כ – 40% עבדו לפחות יום אחד בתקופה שבין הפינוי ועד היום. הרוב עבדו בעבודה אחת (60.9%), כ – 18% עבדו בגשתי עבודות ו כ 21% עבדו בשלוש עבודות ומעלה, ובסה"כ עבדו ב 1.7 עבודות במוצע. ממוצע חודשי העבודה בקרב מי שאינם בכוח העבודה מאז הפינוי ועד היום עומד על 15.2 חודשים.

הסיבות העיקריות לכך שלא עבדו הן היותן של הנשים עקרות בית (20.5%); גיל גבוה (15.1%); לימודים (13.5%); התייאשות מחיפוש עבודה (10.3%); מחלה, נכות או מוגבלות אחרת (7.6%). כ – 52% מעריכים כי אין כל סיכוי שישתלבו בעבודה בשנה הקרובה ועוד כ – 21% מעריכים כי הסיכוי קטן וקטן מאוד.

לוח מספר 6 המופיע מטה מסכם את הממצאים הללו.

**לוח מספר 6 – דיוקן התעסוקה של מפוני חבל עזה וצפון השומרון שלוש שנים לאחר הפינוי – אחוזים**

**מקרב מי שאינם בכוח העבודה, (N = 323)**

מאפיינים		באחוזים		מאפיינים		באחוזים	
		מסך הכל <sup>15</sup>				מסך הכל <sup>15</sup>	
3 שנים אחרי הפינוי	4 שנים אחרי הפינוי	3 שנים אחרי הפינוי	4 שנים אחרי הפינוי	3 שנים אחרי הפינוי	4 שנים אחרי הפינוי	3 שנים אחרי הפינוי	4 שנים אחרי הפינוי
<u>חיפשו עבודה מאז הפינוי</u>		28.8	31.6	<u>סיבות נבחרות שלא עבדו מאז הפינוי</u>		100	100
<u>עבדו לפחות יום אחד מאז הפינוי</u>		40.1	34.0	סה"כ <sup>16</sup>		100	100
<u>ממוצע חודשי עבודה בסה"כ מיום הפינוי</u>		15.2	13.1	עקרת בית		20.5	24.8
<u>מספר עבודות בהן עבדו מאז הפינוי</u>		1.7	1.6	מחלה, נכות או מוגבלות אחרת		7.6	22.2
				גיל גבוה		15.1	21.4
				לימודים		13.5	11.1
				חיפש ולא מצא		10.3	6.8
<u>סה"כ</u>		100	100	<u>הערכת המפונים את סיכוייהם לעבוד בשנה הקרובה</u>		100	100
				סה"כ		60.9	69.2
				סיכוי גבוה וגבוה מאוד		17.5	14.4
				סיכוי בינוני		9.2	19.1
				סיכוי קטן וקטן מאוד		20.9	16.8
				אין כל סיכוי		52.4	49.7

מקור: סקר מפוני חבל עזה, מינהל מחקר וכלכלה, משרד התמיכה.

<sup>15</sup> מקרב מי שאינם בכוח העבודה.

<sup>16</sup> המספרים לא מסתכמים לכדי 100 אחוז משום שישנה התייחסות רק לסיבות נבחרות לכך שלא עבדו מאז הפינוי.

### 3. שכר ברוטו מעבודה ומקורות הכנסה נוספים

שכרם הממוצע של המפונים (המועסקים) כיום עמד על 5201 ₪, כאשר שכרם של הגברים עמד על 6269 ₪ ואילו שכרן של הנשים עמד על 4223 ₪. השוואת שכרם של המפונים לשכר הממוצע במשק, כפי שעולה מסקר הכנסות שכירים<sup>17</sup> מלמד כי שכרם של המפונים נמוך בהרבה מן השכר הממוצע במשק (5201 ₪ בהשוואה ל 8308 ₪ בהתאמה). פערים אלו נשמרים הן בהתייחס לשכרם של הגברים (6269 ₪ בקרב המפונים בהשוואה ל 10033 ₪ ממוצע במשק) והן בהתייחס לשכרן של הנשים (4223 ₪ בקרב המפונים בהשוואה ל 6466 ₪ ממוצע במשק)<sup>18</sup>.

#### לוח 7 – שכר עבודה ברוטו בשנת 2009<sup>19</sup> בהשוואה לשכר הממוצע במשק

	נשים	גברים	כלל האוכלוסייה
שכר ברוטו בש"ח בקרב המפונים	4223	6269	5201
השכר הממוצע במשק	6466	10033	8308

מקור: סקר מפוני חבל עזה, מינהל מחקר וכלכלה, משרד התמ"ת

<sup>17</sup> הנתונים נדלו מסקר הכנסות שכירים 2007 ועודכנו לשנת 2009 לפי ממוצע השינוי במדד המחירים לצרכן בהתייחס לממוצע 2007.

<sup>18</sup> מבדיקה שנערכה במינהל מחקר וכלכלה נמצא כי הפער הגדול בין ממוצע השכר מעבודה של המפונים לבין ממוצע השכר מעבודה במשק אינו נובע מהרכב שונה של התפלגות משלחי היד (אשר נבדק ונמצא כדומה מאוד לאוכלוסייה), אלא משוני בשכר שמקבלים המפונים בהשוואה לכלל האוכלוסייה וזאת בכל אחד ממשלחי היד, אע"פ שכאמור, מבחינת הרכב משלחי היד אוכלוסיית המפונים השכירים דומה לכלל האוכלוסייה.

<sup>19</sup> כארבע שנים לאחר הפינוי.

בעת עריכת הסקר, ההכנסה הממוצעת למשק בית מכל מקורות ההכנסה עומדת על 7701 ₪, והיא נמוכה ב 954 ₪ במונחי 2009 מההכנסה למשק הבית כשלוש לאחר הפינוי (8655 ₪ במחירי 2009).

מרביתם של משקי הבית מקבלים קצבת ילדים (75.9% - מעט פחות משיעור מקבלי קצבת ילדים בסקר הקודם, אשר נערך כשלוש שנים לאחר ההתנתקות). קצת פחות מעשירית ממשקי הבית מקבלים פנסיה (8.2%). רק 4.8% מקבלים דמי אבטלה, בדומה לשיעור מקבלי קצבת אבטלה לפני כשנה (3.5%). ממצא חשוב נוסף מתייחס לשיעורים הנמוכים של משקי בית המסתייעים בקצבת הבטחת הכנסה (1.4%), בדומה לשיעור הנמוך של משקי הבית אשר הסתייעו בקצבה זו לפני כשנה (1.0%). עוד עולה מהלוח כי מספר המפרנסים הממוצע למשק בית כארבע שנים לאחר הפינוי הינו מעט נמוך מזה שנצפה לפני הפינוי (1.4 בהשוואה ל 1.5) וזהה למספר המפרנסים כשלוש שנים לאחר הפינוי. לבסוף, כ – 66% מהמפוננים ציינו כי מצבם הכלכלי הורע והורע ביותר, בהשוואה למצבם הכלכלי כשנה לפני הפינוי. מדובר בשיעור מעט נמוך יותר מזה שנצפה כשלוש שנים לאחר הפינוי (72.1%).

#### לוח 8 - הכנסה, מספר מפרנסים, מקורות הכנסה ושינוי במצב הכלכלי לאחר הפינוי

מדדים		מדדים	
	<u>מקורות הכנסה באחוזים</u>	7701	<u>הכנסה כוללת למשק בית מכל מקורות ההכנסה בש"ח</u>
75.9	קצבת ילדים		
4.8	דמי אבטלה	1.5	<u>מס' מפרנסים ממוצע למשק בית לפני הפינוי</u>
8.2	פנסיה		
6.7	קצבת נכות	1.4	<u>מס' מפרנסים ממוצע למשק בית ארבע שנים לאחר הפינוי</u>
1.4	קצבת הבטחת הכנסה		
			<u>שינוי במצב הכלכלי<sup>20</sup> ארבע שנים לאחר הפינוי בהשוואה למצב הכלכלי בשנה שקדמה לפינוי</u>
		100	סה"כ
		6.9	% המפוננים שמצבם השתפר והשתפר מאוד
		27.3	% המפוננים שמצבם לא השתנה
		65.8	% המפוננים שמצבם הפך גרוע והרבה יותר גרוע

מקור: סקר מפוני חבל עזה, מינהל מחקר וכלכלה, משרד התמ"ת

<sup>20</sup> שינוי במצב הכלכלי נבדק על ידי שאלות כלליות ולא על פרמטרים אובייקטיביים

**4. אופני מציאת העבודה הנוכחית בקרב מועסקים (N = 993) ואופני מציאת האחרונה שבה עבדו מובטלים (N = 171) ומי שאינם בכוח העבודה (N = 129) אשר מאז ההתנתקות עבדו לפחות יום אחד (אחוזים מסך הכל)**

כפי שניתן לראות מהלוח המופיע מטה, מרבית המפונים מצאו את העבודה הנוכחית או האחרונה בה עבדו מאז ההתנתקות באמצעות סיוע של בני משפחה וחברים (כ – 26% מקרב המועסקים; 43.5% מקרב המובטלים ו 42.5% מקרב מי שאינם בכוח העבודה) וע"י פניה ישירה למעסיק, בדומה מאוד לממצאים שהתקבלו לפני כשנה. מקרב מי שאינם עובדים, בין כ – 6% ל 9% פתחו עסק או שעבדו בעסק שלהם או של קרוב משפחה. השיעור של מי שפתחו עסק או הצטרפו לעסק של המשפחה הינו גובה יותר בקרב המועסקים בעת עריכת הראיון ועומד על 16.7%. מיעוטים עשו שימוש במינהלת סל"ע לצורך מציאת עבודה (רק כ – 0.3% מקרב המועסקים בעת עריכת הראיון; כ – 1% מקרב מי שאינם בכוח העבודה וכלל לא בקרב המובטלים) ובלשכות העבודה של שירות התעסוקה (כ – 1.7% מקרב המועסקים; כ- 3.7% מקרב המובטלים ו כ – 1% מקרב מי שאינם בכוח העבודה).

**לוח 9 – אופני מציאת העבודה האחרונה בקרב מועסקים, מובטלים ומי שאינם בכוח העבודה (אחוזים מסה"כ)**

מועסקים	מובטלים	אינם בכוח העבודה	
4.5	3.1	5.0	מודעות דרושים בעיתונים
1.4	1.9	0.8	מדורי חיפוש עבודה ברדיו, טלוויזיה ואינטרנט
1.7	3.7	0.8	לשכות עבודה של שירות התעסוקה
1.5	1.2	2.5	חברת כוח אדם
26.4	43.5	42.5	סיוע של בני משפחה וחברים
27.2	27.3	23.3	פניה ישירה למעסיק
0.3	–	0.8	מינהלת סל"ע
16.7	9.3	5.8	פתחתי עסק עצמאי/עבדתי בעסק שלי או של המשפחה
7.6	–	4.2	חזרתי למקום עבודה קודם
0.2	1.2	1.7	קורס להכשרה מקצועית
12.4	8.7	12.5	אחר

מקור: סקר מפוני חבל עזה, מינהל מחקר וכלכלה, משרד התמי"ת

## 5. מפונים שמשפחותיהם קיבלו טיפול ומצב בריאותם

לוח 10 מציג משתנים הקשורים למצבם הבריאותי ולרווחתם של המפונים, תוך השוואה בין מצבם כיום לבין מצבם לפני כשנה. מרבית המפונים (75.4%) דיווחו כי בריאותם טובה מאוד או טובה, בדומה לשיעור המדווחים כך לפני כשנה (71.4%). עם זאת, כ- 19% דיווחו כי בריאותם לא כ"כ טובה ו- 5.3% דיווחו כי בריאותם גרועה. גם כאן, מדובר בממצאים דומים מאוד לאלו שהתקבלו לפני כשנה וניתן אף לראות שיפור קל. עם זאת, כ- 23% מהמפונים דיווחו כי חלה הרעה במצב בריאותם מאז הפינוי במידה רבה או רבה מאוד, **בדומה מאוד** לשיעור המדווחים כך בסקר הקודם אשר נערך לפני כשנה. כ- 20% דיווחו כי חלה הרעה במידה בינונית. בהמשך למגמה זו, כ- 50% מהמפונים דיווחו כי הם או בני משפחתם קיבלו סיוע של עובד סוציאלי או סיוע של פסיכולוג/פסיכיאטר מאז הפינוי, שיעור הגבוה מעט משיעור הנעזרים בשירותים אלו בשנה שעברה (42.8%).

בחינה של מספר היגדים ספציפיים המלמדים עם רווחה אישית מראה כי כ- 37% אינם יכולים לישון בשל דאגות (בהשוואה ל- 43% בסקר משנה שעברה). 31.3% דיווחו על תחושת לחץ (בהשוואה ל- 37.5% מהסקר הקודם) ועוד כ- 21.5% דיווחו על דיווחו על תחושת חוסר יכולת להתגבר על קשיים, בדומה מאוד לשיעור שדיווחו כך בסקר הקודם (23.4%). כ- 24% דיווחו כי חשים שמאבדים את בטחונם העצמי (בהשוואה ל- 27% שדיווחו כך בשנה שעברה) ועוד 19.2% דיווחו על תחושת דיכאון, בדומה ל- 21.4% שדיווחו כך בשנה שעברה.

ניתן אם כן לראות כי לא חל שינוי משמעותי במצב בריאותם ורווחתם של מפוני חבל עזה וצפון השומרון כיום, בהשוואה למצבם בריאותם ורווחתם לפני כשנה.

לוח מספר 10 – מפונים שמשפחותיהם קיבלו טיפול ומצב בריאותם

מדדים <sup>21</sup>	4 שנים לאחר ההתנתקות	3 שנים לאחר ההתנתקות	מדדים	4 שנים לאחר ההתנתקות	3 שנים לאחר ההתנתקות
<u>מצב הבריאות</u>			<u>% שקיבלו טיפול של</u>		
<u>בד"כ</u>			<u>עו"ס/פסיכולוג/פסיכיאטר<sup>22</sup></u>		
סה"כ	100	42.8	טיפול של עובד סוציאלי/ פסיכולוג/פסיכיאטר	100	49.8
טובה מאוד	75.4			71.3	
וטובה					
לא כ"כ טובה	19.3			21.4	
גרועה					
			<u>% שדיווחו כי בשבועות</u>		
			<u>האחרונים קרו להם הדברים</u>		
			<u>הבאים<sup>23</sup></u>		
			חוסר יכולת לישון בגלל דאגות		
<u>הרעה בבריאות</u>			הרגשה של איבוד הבטחון העצמי		
<u>מאז הפינוי</u>					
סה"כ	100	21.4	דיכאון	100	19.2
במידה רבה ורבה מאוד	22.8		הרגשת לחץ	24.9	
במידה בינונית	20.3			19.8	
במידה מועטה	57.1			55.3	
וכלל לא					

מקור: סקר מפוני חבל עזה, מינהל מחקר וכלכלה, משרד התמי"ת

<sup>21</sup> מדובר בשאלות שהוכנסו לסקרי המעקב לראשונה לפני כשנתיים

<sup>22</sup> המרואייין ובני משפחתו

<sup>23</sup> בתדירות של כל הזמן ולעיתים קרובות

**מצבם התעסוקתי של המפונים שעברו הכשרה מקצועית - כשנה עד שנתיים לאחר ההכשרה**

בדו"ח זה התייחסנו למצבם התעסוקתי של מפונים אשר קיבלו הכשרות מקצועיות במסגרת הכשרה אישית באמצעות שוברים דרך שירות התעסוקה וכן הכשרות כלליות במסגרת האגף להכשרה מקצועית במשרד התמ"ת. הכשרות אלו ניתנו למפונים כחלק מהפעולות שנועדו לסייע בפתרון התעסוקתי לאוכלוסייה זו. על שירות התעסוקה הוטלה האחריות על השמת מפונים במקומות עבודה ואף אושר העברתם של כ-450 שוברים להכשרה אישית ו כ-350 הכשרות מקצועיות כלליות של האגף להכשרה בתמ"ת. במסגרת שוברים אלו ניתנו עשרות קורסים, ביניהם, הנהלת חשבונות סוג 1+2, רפלקסולוגיה, תקשורת, תיווך נדל"ן, טבחות, עיצוב גרפי ומזכירות. במסגרת ההכשרות הכלליות של משרד התמ"ת ניתנו שנים עשר קורסים, וביניהם גננות נוי, שיווק וקידום מכירות, שירות לקוחות טלפוני, ספרות נשים, ניהול פרויקטים ועיבוד שבבי. על פי נתוני שירות התעסוקה, כ-80% ממקבלי ההכשרות בשני מסלולים אלו סיימו את לימודיהם בקורס ההכשרה.

**1. מאפיינים סוציו דמוגרפיים של המפונים בוגרי הכשרות מקצועיות**

אוכלוסיית המפונים שקיבלו הכשרות מקצועיות דומה בדרך כלל באפיונה הסוציו דמוגרפי לאוכלוסיית המפונים הכללית שמעל גיל 18. גילם הממוצע הוא כ-41 שנים, כ-60% נשים, מרביתם (כמעט 86.8%) נשואים, כ-69% מגדירים עצמם כדתיים ו-17.4% מסורתיים. ממוצע שנות הלימוד עומד על כ-14 שנים ולמעלה ממחציתם תעודה על תיכונית או תואר אקדמי.

לוח 1 מציג את דיוקן המפונים שקיבלו הכשרות מקצועיות, ללא הבדלים מהותיים בין מקבלי הכשרות אישיות במסגרת שוברים ומקבלי הכשרה כללית מהתמ"ת. כמו כן, בלוח מוצג דיוקנם של כלל המפונים, כאשר ניתן לראות כי אין הבדלים משמעותיים בין כלל המפונים לבין מפונים בוגרי הכשרות מקצועיות.

לוח מספר 1 – מאפיינים סוציו דמוגרפיים של כלל המפונים ושל מפונים בוגרי הכשרות (אחוזים)

מסה"כ)

מפונים בוגרי		המאפיין	כלל המפונים	מפונים בוגרי	
כלל המפונים	הכשרות מקצועיות			הכשרות מקצועיות	המאפיין
		<b>גיל</b>			<b>מגדר</b>
35.6	34.7	עד 34	46.9	39.9	גברים
24.4	22.9	35-44	53.1	60.1	נשים
25.8	28.7	45-54			
14.2	13.8	+55			<b>מידת דתיות</b>
40.6	41.4	ממוצע גיל	6.2	6.0	חרדיים
			68.5	69.4	דתיים
		<b>השכלה</b>	16.1	17.4	מסורתיים
16.7	19.4	עד בגרות	9.2	7.1	חילוניים
23.5	24.4	בגרות			
28.6	36.6	השכלה על תיכונית שאינה אקדמית			<b>סטאטוס משפחתי</b>
31.1	19.6	אקדמית	85.4	86.8	נשואים
14.6	14.3	ממוצע שנות לימוד	9.8	6.3	רווקים
			4.8	6.8	גרושים/אלמנים/פרודים

מקור: סקר מפוני חבל עזה, מינהל מחקר וכלכלה, משרד התמי"ת

## 2. שיעורי תעסוקה, שכר ושיעור רצון ממקום העבודה

### תעסוקה

כשנתיים עד שלוש שנים לאחר סיום הכשרתם המקצועית נמצא כי 54.8% מקרב המפונים בוגרי ההכשרות עבדו בעבודה כלשהי (17.4% עבדו במקצוע שלמדו בהכשרה ו 37.4% במקצוע אחר מזה שנלמד), 23.2% היו מובטלים שחיפשו עבודה ו 20.5% היו לא בכוח העבודה (לא עובדים וגם לא מחפשים עבודה). שיעורי החשיפה למקצוע הנלמד (אלו שעבדו במקצוע שלמדו לתקופה כלשהי מסיום ההכשרה) נאמדו ב כ - 30%

אין שינויים מהותיים בשיעור המועסקים מקרב בוגרי ההכשרות בהשוואה לסקר שנערך ב 2008 למעט ירידה קלה של כ 6 נקודות האחוז בשיעור המובטלים ובמקביל עלייה של כ 7 נקודות האחוז בשיעור היוצאים מכוח העבודה.

יש לציין כי בדומה לממצאים מסקר 2008, לא נמצאו הבדלים מובהקים במצבם התעסוקתי של בוגרי ההכשרות במסלול השוברים לעומת בוגרי ההכשרות הכלליות, לרבות שיעורם של העובדים במקצוע הנלמד. בדומה לממצאים מסקר 2008, שיעורי המועסקים בכלל אוכלוסיית המפונים גבוהים במעט בהשוואה לאוכלוסיית המפונים בוגרי ההכשרות (63.2% לעומת 54.8% בהתאמה).

### שכר ומצב כלכלי

שכרם החודשי הממוצע למשרה מלאה של בוגרי ההכשרות נאמד ב כ - 3,939 ₪ (ברוטו) - עלייה של כ 12% בהשוואה לשכרם כפי שנמצא ב 2008 (3,506 ₪ בממוצע).

לא נמצאו הבדלים מובהקים בשכרם של העובדים במקצוע הנלמד בהכשרה לבין הבוגרים שעבדו במקצוע אחר מזה שנלמד.

בדומה לממצאי סקר 2008, כ 75% מקרב המפונים בוגרי ההכשרות ציינו כי מצבם הכלכלי הורע בהשוואה לשנה שלפני הפינוי ו כ - 43% ציינו כי מצבם הכלכלי הורע בהשוואה לשנה שעברה.

רק כ - 4% ציינו כי מצבם הכלכלי השתפר בהשוואה למצבם שנה לפני הפינוי ורק כ - 9% ציינו כי מצבם הכלכלי השתפר בהשוואה לשנה שעברה.

**לוח מספר 3 : דיוקן תעסוקה ומצב כלכלי - בוגרי הכשרות מקצועיות (אחוזים מסך הכל)**

המאפיין	מפונים בוגרי הכשרה מקצועית	כלל המפונים	המאפיין	מפונים בוגרי הכשרה מקצועית	כלל המפונים
<b><u>מצב תעסוקה כיום</u></b>			<b><u>מצב כלכלי לעומת</u></b>		
<b>עובדים</b>			<b><u>השנה שלפני הפינוי</u></b>		
63.2	54.8	63.2	3.8	6.9	3.8
17.4	17.4	—	21.0	27.3	21.0
37.4	37.4	—	75.2	65.8	75.2
23.2	23.2	16.2	100	100	100
20.5	20.5	20.6	<b><u>מצב כלכלי לעומת</u></b>		
<b>לא בכוח העבודה</b>			<b><u>השנה שעברה</u></b>		
1.4	1.4	—	9.5	9.1	9.5
100	100	100	48.0	53.1	48.0
3,939	3,939	5,201	42.5	37.2	42.5
<b>בש"ח (עובדים כיום)</b>			<b>ממוצע שכר עבודה חודשי</b>		
100	100	100	100	100	100
100	100	100	100	100	100

מקור : סקר מפוני חבל עזה, מינהל מחקר וכלכלה, משרד התמ"ת

### שביעות רצון ממקום העבודה

נמצא, כי באופן כללי חל שיפור בשביעות הרצון משורה של גורמים במקום העבודה של מועסקים מקרב בוגרי הכשרות, בהשוואה לנמצא בסקר 2008 והיא דומה במרבית הפרמטרים שנבדקו לשביעות הרצון של כלל אוכלוסיית המועסקים מקרב המפונים (ראה לוח 4 ולוח 5).

שני הפרמטרים הבולטים שבהם ניתן לציין שיפור מהותי בשביעות הרצון בקרב בוגרי הכשרות וזאת בהשוואה לסקר מ 2008 הם: (1) משכורת - 37.6% ציינו כי הם שבעי רצון לעומת 27.3% בסקר 2008 ו - (2) אפשרויות קידום - 43.9% ציינו כי הם שבעי רצון לעומת 26.2% בלבד בסקר שנערך בשנה שעברה.

כפי שניתן ללמוד מהממצאים המוצגים בלוח מספר 5, בולט היתרון בשביעות הרצון של כלל המפונים שעובדים מול המועסקים מקרב בוגרי ההכשרות בפרמטרים של ביטחון תעסוקתי (62.8% שבעי רצון לעומת 54.3% שבעי רצון בהתאמה) וכן בתנאים הנלווים לשכר (61.2% שבעי רצון מקרב כלל המפונים שעובדים לעומת 41.8% שבעי רצון מקרב בוגרי ההכשרות)

יש לציין כי בדומה לסקר 2008, לא נמצאו הבדלים מהותיים בשביעות הרצון של הבוגרים העובדים במקצוע הנלמד לעומת אלו שעבדו במקצוע אחר מזה שלמדו בהכשרה.

כ 57% מקרב בוגרי ההכשרות שעבדו בעת הראיון וגם עבדו בחצי השנה שלפני הפינוי דיווחו על הרעה בשכרם (נמוך ב כ 10 נקודות האחוז בהשוואה לסקר 2008) עוד נמצא כי עלתה שביעות הרצון הכללית מהעבודה הנוכחית (בהשוואה לעבודה מלפני הפינוי) מ 15.4% בסקר 2008 ל 33.6% בסקר הנוכחי.

**לוח מספר 4 : שביעות רצון משורה של גורמים במקום העבודה - אחוז המרוצים<sup>24</sup> בקרב מועסקים בוגרי הכשרות מקצועיות בהשוואה למועסקים מקרב כלל המפונים (אחוזים מסה"כ)**

הגורם במקום העבודה	אחוז המרוצים מקרב מועסקים בוגרי הכשרה	אחוז המרוצים מקרב מועסקים מכלל המפונים
יחס הממונה	87.7	85.1
עניין בעבודה	80.4	80.9
תנאים פיזיים	66.5	69.6
ביטחון תעסוקתי	54.3	62.8
תנאים נלווים	41.8	61.2
משכורת	37.6	43.4
אפשרויות קידום	43.9	49.1

מקור : סקר מפוני חבל עזה, מינהל מחקר וכלכלה, משרד התמי"ת

**לוח מספר 5 : שביעות רצון מעבודה נוכחית בהשוואה לעבודה מלפני הפינוי - מועסקים מקרב בוגרי הכשרות בהשוואה למועסקים מקרב כלל המפונים (אחוזים מסה"כ)**

מדדים	מפונים מועסקים בוגרי השכרות	מדדים	מפונים מועסקים בוגרי השכרות	כלל המפונים המועסקים
<u>שכר</u>				
בעבודה הנוכחית	19.4	בעבודה הנוכחית	21.5	14.0
מרוצה יותר	24.1	מרוצה יותר	30.8	
ללא שינוי	56.5	ללא שינוי	55.2	
בעבודה הנוכחית	100	בעבודה הנוכחית	100	
מרוצה פחות		מרוצה פחות		
סה"כ		סה"כ		100
<u>שביעות רצון כללית</u>				
בעבודה הנוכחית	33.6	בעבודה הנוכחית	26.7	
מרוצה יותר	18.7	מרוצה יותר	25.0	
ללא שינוי	47.7	ללא שינוי	48.3	
בעבודה הנוכחית	100	בעבודה הנוכחית	100	
מרוצה פחות		מרוצה פחות		
סה"כ		סה"כ		100

מקור : סקר מפוני חבל עזה, מינהל מחקר וכלכלה, משרד התמי"ת

<sup>24</sup> אלו שציינו כי מרוצים או מרוצים מאוד

# נספחים

**נספח א – מאפיינים סוציו דמוגרפיים של מפוני חבל עזה וצפון השומרון מתוך סקר מעקב ארבע שנים  
לאחר ההתנתקות בהשוואה לסקר מעקב שנערך שלוש שנים לאחר ההתנתקות**

**א.1. מאפיינים סוציו דמוגרפיים – מדגם נוכחי - ארבע שנים לאחר ההתנתקות**

המאפיין	אחוזים מסה"כ	המאפיין	אחוזים מסה"כ
<b>מגדר</b>		<b>גיל</b>	
גברים	46.9	עד 34	35.6
נשים	53.1	35-44	24.4
		45-54	25.8
		+55	14.2
<b>מידת דתיות</b>		ממוצע גיל	40.6
חרדיים	6.2	<b>השכלה</b>	
דתיים	68.5	עד בגרות	16.7
מסורתיים	16.1	בגרות	23.5
חילוניים	9.2	על תיכונית שאינה אקדמית	28.6
		אקדמית	31.1
		ממוצע שנות לימוד	14.6

**א.2. מאפיינים סוציו דמוגרפיים – מדגם מסקר מעקב שלוש שנים לאחר ההתנתקות**

המאפיין	אחוזים מסה"כ	המאפיין	אחוזים מסה"כ
<b>מגדר</b>		<b>גיל</b>	
גברים	48.1	עד 34	32.3
נשים	51.9	35-44	27.4
		45-54	26.8
		+55	13.5
<b>מידת דתיות</b>		ממוצע גיל	41.1
חרדיים	6.0	<b>השכלה</b>	
דתיים	66.2	עד בגרות	21.1
מסורתיים	15.1	בגרות	18.7
חילוניים	12.7	על תיכונית שאינה אקדמית	27.7
		אקדמית	32.5
		ממוצע שנות לימוד	14.7

\* ניתן לראות כי המדגם מסקר 2008 דומה מאוד מבחינת התפלגות המאפיינים הסוציודמוגרפיים למדגם הנוכחי.

**נספח ב – מספר המראויינים בכל אחד מסקרי המעקב**

1. סקר מספר 1 – שלושה חודשים לאחר ההתנתקות –  $N = 1280$
2. סקר מספר 2 – שישה חודשים לאחר ההתנתקות –  $N = 1863$
3. סקר מספר 3 – חמישה עשר חודשים לאחר ההתנתקות –  $N = 1275$
4. סקר מספר 4 – שנתיים לאחר ההתנתקות –  $N = 2416$
5. סקר מספר 5 – שלוש שנים לאחר ההתנתקות –  $N = 1074$
6. סקר מספר 6 – ארבע שנים לאחר ההתנתקות –  $N = 1591$

**נספח ג: השוואה בפרמטרים עיקריים - בוגרי הכשרות במסגרת שוברים לעומת הכשרות כלליות<sup>25</sup>**

בוגרי הכשרות שוברים (ואוצ'רים)	בוגרי הכשרות כלליות	הכשרות במסגרת האגף להכשרה
<b>מצב תעסוקתי</b>		
<b>סה"כ עובדים</b>		
54.3%	55.2%	
מתוכם עובדים במקצוע	16.6%	17.5%
מתוכם עובדים במקצוע אחר	37.7%	37.7%
<b>מובטלים</b>		
22.9%	23.8%	
<b>לא בכוח העבודה</b>		
20.8%	20.3%	
<b>בשלבי הקמת עסק</b>		
2.0%	0.7%	
<b>מצב כלכלי לעומת השנה שלפני הפינוי</b>		
<b>השתפר</b>		
2.9%	5.1%	
<b>לא השתנה</b>		
24.0%	16.3%	
<b>נעשה יותר גרוע</b>		
73.1%	78.6%	
<b>מצב כלכלי לעומת השנה שעברה</b>		
<b>השתפר</b>		
9.4%	9.5%	
<b>לא השתנה</b>		
49.1%	46.3%	
<b>נעשה יותר גרוע</b>		
41.5%	44.2%	
<b>שביעות רצון מהקורס ועמדות לגבי המקצוע (שיעורי הסכמה עם היגדים)</b>		
<b>המקצוע מבוקש בשוק</b>		
59.7%	65.8%	
<b>הייתי רוצה לעבוד במקצוע</b>		
67.2%	59.8%	
<b>הקורס עזר לי למצוא עבודה</b>		
25.5%	24.8%	
<b>קיים סיכוי שבעוד שנתיים אעבוד במקצוע</b>		
54.3%	47.6%	
<b>חומר הלימוד בקורס התאים לדרישות בשוק</b>		
73.8%	81.3%	
<b>קורס כזה עוזר למצוא עבודה בשוק</b>		
52.2%	53.4%	
<b>הקורס שיפר את אפשרויות ההשתכרות</b>		
29.2%	26.8%	
<b>הקורס שיפר את הביטחון התעסוקתי</b>		
29.9%	28.1%	

<sup>25</sup> ההבדלים בין שתי האוכלוסיות אינם מובהקים סטטיסטית.

נספח ד – מאפיינים סוציו דמוגרפיים של מפוני חבל עזה וצפון השומרון בוגרי הכשרות מקצועיות מתוך סקר מעקב ארבע שנים לאחר ההתנתקות בהשוואה לסקר מעקב שנערך שלוש שנים לאחר ההתנתקות

ד.1. אפיון סוציו דמוגרפי של מקבלי הכשרות מקצועיות\* מדגם 2009 (N = 366)

המאפיין	אחוזים מסה"כ	המאפיין	אחוזים מסה"כ
<b>מגדר</b>			
גברים	39.9	ממוצע גיל	41.4
נשים	60.1	<b>השכלה - תעודה אחרונה</b>	
		עממי	19.3
<b>מידת דתיות</b>		תעודת גמר או בגרות	24.4
חרדיים	6.0	תעודה על תיכונית	36.6
דתיים	69.4	תואר אקדמי	19.6
מסורתיים	17.4	ממוצע שנות לימוד	14.3
חילוניים	7.1		
<b>סטאטוס משפחתי</b>			
נשואים	86.8		
רווקים	6.3		
גרופים/אלמנים/פרודים	6.8		

ד.2. אפיון סוציו דמוגרפי של מקבלי הכשרות מקצועיות\* מדגם 2008 (N = 217)

המאפיין	אחוזים מסה"כ	המאפיין	אחוזים מסה"כ
<b>מגדר</b>			
גברים	40.1	ממוצע גיל	41.2
נשים	59.9	<b>השכלה - תעודה אחרונה</b>	
		עממי	2.4
<b>מידת דתיות</b>		תעודת גמר או בגרות	41.1
חרדיים	6.3	תעודה על תיכונית	37.2
דתיים	62.3	תואר אקדמי	19.3
מסורתיים	15.5	ממוצע שנות לימוד	14.1
חילוניים	10.6		
<b>סטאטוס משפחתי</b>			
נשואים	87.9		
רווקים	4.8		
גרופים/אלמנים/פרודים	7.2		

\* ניתן לראות כי המדגם מסקר 2008 דומה מאוד מבחינת התפלגות המאפיינים הסוציו דמוגרפיים למדגם הנוכחי.