

## אוכלוסיית הדרוזים בישראל, 2003 מאפייני כוח עבודה, תעסוקה ואבטלה

רונית נדיב  
רונית הריס-אולשק  
מירב גרינשטיין

### על המחברות

ד"ר רונית נדיב, חוקרת במינהל מחקר תכנון וכלכלה במשרד התמי"ת. מתמחה בחקר שוק העבודה, בעובדים ובמסגרות הקשורות בהעסקה בלתי שגרתית.

רונית הריס-אולשק, סטטיסטיקאית במינהל, סטודנטית לתואר שני בלימודי אוכלוסייה באוניברסיטה העברית בירושלים.  
מירב גרינשטיין, סטטיסטיקאית במינהל, בעלת תואר שני בסטטיסטיקה באוניברסיטה העברית בירושלים.

ברצוננו להודות לצוות החוקרים במינהל תכנון מחקר וכלכלה וכן לד"ר רמזי חלבי, מנכ"ל מועדון אנשי העסקים הערבים בישראל, על הערותיהם המועילות ולעידית מרדכי על העריכה הגרפית של הסקירה.

3	<b>תמצית הסקירה</b>
9	<b>רקע, מטרות ומתודולוגיה</b>
13	<b>מאפייני האוכלוסייה</b>
14	האוכלוסייה והתפתחותה
16	מבנה גיל האוכלוסייה
17	מבנה משק הבית
18	נוער במערכת החינוך
19	רמת ההשכלה של האוכלוסייה בגילאי העבודה
23	<b>השתתפות בכח עבודה ותעסוקה</b>
24	השתתפות בכח עבודה
30	מאפייני תעסוקה לפי ענף כלכלי ומשלח יד
34	מעמד בעבודה
35	יוממות תעסוקתית
37	מפרנסים במשק הבית ושכר
41	<b>אבטלה</b>
42	אבטלה
43	אופן חיפוש עבודה
44	אבטלה על פני זמן
47	<b>ביבליוגרפיה</b>
49	<b>נספח</b>



## **תמצית הסקירה**

מטרתה העיקרית של הסקירה היא הצגת תשתית נתונים מעודכנת על מאפייני ההיצע והתעסוקה של האוכלוסייה הדרוזית בישראל והפער במאפיינים הללו בהשוואה לאוכלוסייה היהודית. זהו שלב ראשון בעבודה מקיפה יותר שבמסגרתה יציע המנהל לתכנון מחקר וכלכלה למשרד התמי"ת תוכנית להגברת שילובה של האוכלוסייה הדרוזית בישראל בשוק העבודה תוך צמצום פערי התעסוקה והגברת השוויון בין המגזרים. התוכנית שתבנה תתייחס לקידום של יעדים כלכליים וחברתיים ובמרכזה: הגדלת שיעורי ההשתתפות בכח העבודה, הפחתת מימדי האבטלה וצמצום פערי השכר בין המגזרים. ניתן יהיה לקדם מטרות אלו על ידי העלאת רמתן ואיכותן של ההשכלה וההכשרה המקצועית, יצירת התאמה בין מספר מקומות העבודה לבין מאפייני התעסוקתיים של כח העבודה הדרוזי תוך הסרת חסמים המונעים מהיצע כח אדם זה להשתלב בשוק העבודה הכללי בישראל.

ניתוח הפערים בשוק העבודה, בין המגזר הדרוזי ליהודי, נערך תוך הבחנה במשתנה המגדר המדגיש את הבדלי התרבות הקיימים בין האוכלוסיות והשלכותיהם על מצבן התעסוקתי. החברה הדרוזית מאופיינת כחברה, שבה מרבית הנשים ממלאות תפקידים "נשיים" מסורתיים. מצב זה בא לביטוי בשני מאפיינים מרכזיים: ראשית, נשים דרוזיות נישאות בגיל צעיר יחסית ומספר הילדים הממוצע במשפחה גבוה באופן ניכר מזה שבמשפחות יהודיות. שנית, נשים דרוזיות עובדות בעיקר סמוך למקום המגורים של המשפחה, בהשוואה לנשים יהודיות הנוטות יותר להתרחק ממקום המגורים לצורכי עבודתן. יוצא מכך, שגורמים תרבותיים מצמצמים מלכתחילה את ההזדמנויות התעסוקתיות של נשים דרוזיות בהשוואה לנשים יהודיות. במיוחד אמורים הדברים לגבי נשים החסרות תעודת בגרות.

מקורם של הפערים הכלכליים טמון לא רק בשוני במאפייני היצע כוח העבודה, אלא גם בהבדלים בין האוכלוסיות במיקומן הגיאוגרפי וברמת הפיתוח האזורי. מרבית היישובים הדרוזים ממוקמים בחבל הצפוני של מדינת ישראל (כרמל, גליל, גולן) המהווה שוק עבודה פריפריאלי לשוק העבודה העיקרי המצוי במרכז הארץ ולאורך מישור החוף. על מנת לנטרל את ההבדלים ברמת הפיתוח בין חבלי הארץ השונים על פערי התעסוקה בין האוכלוסייה הדרוזית לבין היהודית כללה הסקירה גם ניתוח פערי תעסוקה בקרב המגזרים השונים בתוך אותו מחוז - במחוז צפון. מתוך השוואה זו עולה כי על אף הסמיכות הגיאוגרפית של שתי האוכלוסיות, קיים פער ניכר בין מאפייני כוח עבודה והתעסוקה של דרוזים לבין כל העבודה והתעסוקה של יהודים המתגוררים בצפון. פער זה בא לידי ביטוי במבנה התעסוקה המוצג על פי התפלגות במועסקים בענפי הכלכלה, במשלחי היד ומידת היוממות של עובדים דרוזים בהשוואה ליהודים.

מתוך ממצאי הפרק הראשון בסקירה, העוסק במאפייני האוכלוסייה ומתמקד בבחינת מאפייני ההשכלה של כל אחת מהאוכלוסיות בגילאי +18, עולה כי רמת ההשכלה הממוצעת במגזר הדרוזי נמוכה במידה ניכרת מזו שבמגזר היהודי.

למרות ששיעור הלמידה בכיתות י"ב דומה בקרב שתי האוכלוסיות, שיעור הזכאים לבגרות במגזר הדרוזי נמוך בהשוואה למגזר היהודי ויותר מכך: שיעור התלמידים הדרוזים בעלי תעודות הבגרות המקנות עמידה בתנאי הסף ללימודים אקדמיים, נמוך במיוחד. הפערים בין האוכלוסיות בשיעור הזכאים לבגרות ובשיעור התלמידים העומדים בתנאי הסף ללימודים אקדמיים הצטמצם במהלך השנים אך עדיין נותר גבוה.

נחיתות זו בהשכלת הצעירים הדרוזים פוגעת ביכולתם להשתלב בשוק עבודה דינמי ועתיר ידע ופערי ההשכלה בין המגזרים מגבילים אפשרויות ליצור שוק עבודה אינטגרטיבי המקנה הזדמנות שווה למגוון האוכלוסיות.

הפרק השני בסקירה דן במאפייני כוח העבודה והתעסוקה בשני המגזרים. במהלך העשור האחרון, שיעור ההשתתפות בכוח העבודה של גברים דרוזים ירד במידה ניכרת בהשוואה לירידה מתונה יחסית בקרב הגברים היהודים. הירידה בשיעורי ההשתתפות מתמקדת בעיקר בקרב בעלי השכלה נמוכה משני המגזרים. מאחר ושיעור בעלי השכלה הנמוכה במגזר הדרוזי גבוה במידה ניכרת, ובהתחשב בעובדה שמבנה התעסוקה של העובדים הדרוזים היה חשוף יותר להשפעות כלכליות בעשור האחרון, נמצא שהשלכותיהם של גורמים אלו על ההשתתפות בכוח העבודה היו משמעותיות יותר בקרב האוכלוסייה הדרוזית בניגוד לירידה בשיעורי ההשתתפות של גברים, נמצא כי בקרב נשים משני המגזרים הייתה עלייה בשיעורי השתתפותן בכח העבודה, אם כי שיעור השתתפותן של נשים דרוזיות נותר עדיין ברמה נמוכה מאד.

בסיכומו של דבר, שיעור ההשתתפות בכוח עבודה במגזר הדרוזי הצטמצם מאד בעשור האחרון שכן העלייה המשמעותית בשיעור ההשתתפות של נשים דרוזיות לא הצליחה להדביק את הירידה הניכרת בשיעור ההשתתפות של גברים דרוזים.

בחינת מבנה ענפי הכלכלה של העובדים הדרוזים בהשוואה ליהודים מעלה כי העובדים הדרוזים מתרכזים בשני ענפים עיקריים: שירותים ציבוריים ותעשייה המסורתית. בענפי השירותים הציבוריים מרוכזים מרבית בעלי השכלה הגבוהה, בעוד שהתעשייה מהווה פתרון לתעסוקתם של בעלי השכלה הממוצעת והנמוכה. מאחר שבשנים האחרונות התעשייה בשוק העבודה הישראלי נחשפה להשפעות חזקות של הסחר הבינ"ל בשל התהליכים הגלובליים, נפגע מקור פרנסה עיקרי זה של האוכלוסייה הדרוזית. כך לדוגמא, מתפרות רבות בגליל, אשר שימשו כר תעסוקה נרחב לנשים ערביות בכלל ולדרוזיות בפרט, נסגרו במהלך העשור האחרון והועתקו למדינות בהן עלות העבודה נמוכה יותר. תעסוקתן של נשים דרוזיות נפגעה הן כתוצאה ישירה של סגירת המתפרות והן בשל העדר חלופת עבודה אחרת בקרבת מקום המגורים. תעשיות נוספות אשר היו מרוכזות באזור הגליל נסגרו במהלך השנים הרבות של מיתון שפגע מאד בביקוש לעובדים הרבים בעלי השכלה נמוכה במגזר הדרוזי.

לצד התעשייה והמגזר הציבורי, צה"ל ומערכת הביטחון משמשים מקור פרנסה משמעותי שלישי לצעירי העדה. השינויים בהדגשי מערכת הביטחון וצמצומים צפויים בתקציבה בשנים הבאות עשויים לתת אף הם את אותותיהם במקור פרנסה חשוב זה. סה"כ בחינת מקורות הפרנסה הקיימים במגזר הדרוזי מעלה כי מרבית מקורות פרנסה אלו הצטמצמו ואף עתידים להצטמצם יותר בעתיד הקרוב.

הפרק השלישי בסקירה דן באבטלה בקרב שתי האוכלוסיות. ההתכווצות הניכרת בשה"כ התעסוקה במגזר הדרוזי, לא מצאה את ביטויה בגידול שיעורי האבטלה (המדודה) בשנים האחרונות. במהלך העשור האחרון שיעור האבטלה במגזר הדרוזי נותר יחסית נמוך בהשוואה למגזר היהודי. במילים אחרות, מרבית הירידה בתעסוקה במגזר הדרוזי מצאה את ביטויה דווקא ביציאה מכוח העבודה (ירידה בשיעורי ההשתתפות) ולא בגידול בשיעור האבטלה הגלויה. זאת ועוד, היקף תת התעסוקה במגזר הדרוזי נרחב מאד כאשר נלקחים בחשבון מדדים נוספים כמו למשל: משך האבטלה הארוך יחסית ושיעור העובדים חלקית שלא מרצון הגבוה לאין ערוך בהשוואה לשעורם במגזר היהודי.

ניתן לסכם כי על פי מדידה מקובלת שיעור האבטלה בשני המגזרים דומה, אולם בהינתן הגדרות רחבות יותר לאבטלה, הכוללות גם נתוני תת תעסוקה ומתבססות על מדדים נוספים, נמצא כי האבטלה במובנה הרחב, גבוהה יותר במגזר הדרוזי בהשוואה למגזר היהודי.

בסקירה הנוכחית לא ניתחנו את מאפייני האוכלוסייה שאינה בכוח העבודה, אולם ברור שבחינה כזו נדרשת והיא תערך בשלב הבא לקראת בנית תוכנית התעסוקה למגזר הדרוזי. בחינה ראשונית שנערכה על קבוצת מי ש"אינם בכוח העבודה" מלמדת כי קיימים הבדלים ניכרים בין דרוזים ליהודים. כך לדוגמה, שיעור הנשים ש"אינן בכוח העבודה" גבוה במגזר הדרוזי בהשוואה למגזר היהודי, גילם הממוצע של דרוזים שאינם בכוח העבודה נמוך בעשר שנים בהשוואה ליהודים (35 ו - 45 בהתאמה), ההשכלה הממוצעת של דרוזים שאינם בכוח עבודה נמוכה בשנתיים משל יהודים שאינם בכוח עבודה (9 ו - 11 שנות לימוד בהתאמה). חשוב גם לציין כי הסיבה השכיחה לאי חיפוש עבודה בקרב מי שאינם בכוח העבודה במגזר הדרוזי הינה העדר עבודה מתאימה באזור המגורים (60% מקרב הגברים הדרוזים, ו - 70% מקרב הנשים הדרוזיות שאינן בכוח העבודה). ממצאים אלו ונוספים אשר כאמור אינם מוצגים בסקירה הנוכחית ילמדו בשלב הבא ועשויים לכוון לפתרונות התעסוקתיים הנדרשים עבור קבוצות אלו בקרב המגזר הדרוזי.

### עיקרי הממצאים

#### אוכלוסייה

- האוכלוסייה הדרוזית והצירקסית מנתה בשנת 2003 כ - 110 אלף תושבים, שהיוו כ - 7.0% מכלל אוכלוסייה המוסלמית והנוצרית בישראל וכ - 2.1% מכלל האוכלוסייה היהודית בישראל.
- האוכלוסייה הדרוזית צעירה במידה ניכרת מהאוכלוסייה היהודית בעיקר בשל הממוצע הגבוה יחסית של מספר ילדים למשפחה בהשוואה למגזר היהודי. גילה הממוצע של האוכלוסייה הדרוזית מעל גיל 15, עמד על 35 שנים לעומת 42 שנים במגזר היהודי.
- שיעור הזכאים לתעודת בגרות, ושיעור הבגרויות העומדות בדרישות הסף של מוסדות ההשכלה הגבוהה נמוך במגזר הדרוזי בהשוואה למגזר היהודי. בשנת 2003 שיעור הזכאים לבגרות מקרב הדרוזים תלמידי כיתות י"ב עמד על 41% בהשוואה ל - 51% ויותר במגזר היהודי. שיעור בעלי תעודות בגרות המקנות כניסה למוסדות ההשכלה הגבוהה עמד על 27% מבעלי תעודת הבגרות במגזר הדרוזי בהשוואה ל - 45% במגזר היהודי.

#### כוח עבודה ותעסוקה

- שיעור ההשתתפות בכח העבודה בקרב האוכלוסייה הדרוזית עמד ב - 2003 על 42.8% בהשוואה ל - 69.9% בקרב היהודים. עיקר הפער מוסבר בשעורי ההשתתפות נמוכים במיוחד של נשים דרוזיות.
- שיעור ההשתתפות בכח העבודה של גברים דרוזים עמד על כ - 58% בהשוואה ל - 72% במגזר היהודי. הפערים בין שיעורי ההשתתפות של גברים משני המגזרים נשמרים גם בקרב בני אותו גיל. בהשוואה לכך, שיעור ההשתתפות של נשים דרוזיות עומד על פחות מ - 27%, ביחס לכ - 69% אצל יהודיות.

- ענפי השרותים הציבוריים וענפי התעשייה מהווים בשנים האחרונות מקור פרנסה עיקרי למועסקים מהמגזר הדרוזי. כ- 21% מהמועסקים הדרוזים עובדים בענפי התעשייה, בהשוואה ל- 16% מקרב המגזר היהודי. כ- 41% מן המועסקים במגזר הדרוזי עובדים בענפי השרותים הציבוריים, בהשוואה ל- 35% בקרב המועסקים היהודים.
- אחוז העובדים האקדמאים מקרב היהודים גבוה פי 2 בהשוואה למשקלם של האקדמאים בקרב הדרוזים ועומד על 13% ו- 6% בהתאמה. משקלם של העובדים במקצועות החופשיים והטכניים עמד על כ- 16% במגזר היהודי וקרוב ל- 19% במגזר הדרוזי. אחוז בעלי משלח יד "מנהלים" הינו 6% בלבד במגזר הדרוזי בהשוואה ללמעלה מ- 9% במגזר היהודי.
- אחוז העצמאים במגזר הדרוזי גבוה במידה ניכרת מייצוגם באוכלוסייה היהודית. בקרב הדרוזים, עמד אחוז העצמאים על 18% בהשוואה ל- 10% בלבד מקרב היהודים.
- רק 14% מבין הנשים הדרוזיות המועסקות הן יוממות, דהיינו עובדות מחוץ ליישוב המגורים שלהן, בהשוואה ל- 43% מקרב היהודיות. לעומתן הגברים הדרוזים יוממים יותר ביחס ליהודים: שיעור הגברים הדרוזים היוממים עמד בשנת 2003 על 60% ביחס ל- 54% בקרב היהודים.

### שכר עבודה

- השכר הממוצע במגזר הדרוזי היה נמוך מ- 6500 ₪ בעוד שהשכר הממוצע במגזר היהודי עמד על 8,400 ₪ (בשנת 2002). סה"כ השכר הממוצע ביישובים הדרוזים נמוך בכ- 29% בהשוואה ליישובים יהודים.
- פער השכר בין הדרוזים ליהודים בקרב הגברים עומד על 23% בעוד ששכרן של נשים יהודיות גבוה פי שניים משל דרוזיות.
- אחוז משקי הבית בהם עובד מפרנס יחיד כפול במגזר הדרוזי בהשוואה למגזר היהודי, ועומד על 53% ו- 24% בהתאמה. ממצא זה מסביר בחלקו את הפער הניכר בין יישובי המגזר הדרוזי ליישובי המגזר היהודי בהכנסות משקי הבית.

### אבטלה

- האוכלוסייה הדרוזית מרבה לחפש עבודה באמצעות פנייה לשרות התעסוקה- 86% ממחפשי העבודה מובטלים, בהשוואה ל- 56% בלבד מקרב מחפשי עבודה מובטלים במגזר היהודי. הדפוס השכיח בחיפוש עבודה בקרב מובטלים יהודיים הינו באמצעות מודעות דרושים (85% ממחפשי העבודה). דפוס חיפוש זה רווח בשיעור הרבה יותר נמוך במגזר הדרוזי (38%).
- שיעור האבטלה באוכלוסייה הדרוזית הרבה יותר נמוך בהשוואה לשיעורו באוכלוסייה היהודית: בשנת 2003 הוא עמד על 7.5% בהשוואה ל- 10.5% באוכלוסייה היהודית. שיעור האבטלה של גברים דרוזים נמוך מזה של יהודים ועמד על 8.1% ו- 9.8% בהתאמה. שיעור האבטלה של נשים דרוזיות נמוך במידה ניכרת משל יהודיות ועומד על 6.1% לעומת 11.3% בהתאמה. פער זה נובע מנטייתן של נשים דרוזיות לפרוש מכוח העבודה לאחר אובדן מקום העבודה.

## תמצית הסקירה

---

- בקרב גברים דרוזים מגיע משך האבטלה הממוצע ל- 32 שבועות, בהשוואה ל- 31 שבועות בממוצע אצל יהודים. בקרב נשים, משך האבטלה הממוצע במגזר היהודי גבוה יותר ועומד על 31 שבועות לעומת 27 שבועות במגזר הדרוזי.
- ה'גרעין הקשה' של מובטלים (מובטלים למעלה מ- 50 שבועות) עומד על 23% בקרב גברים דרוזים ועל 26% בקרב גברים יהודים.
- אם מצרפים את המספר הגבוה של המועסקים חלקית שלא מרצון, למספר המתאימים מכוח העבודה, ולמספר המובטלים הנמדד באופן רגיל, מתברר כי אחוז הדרוזים בעלי קשיי תעסוקה מכח העבודה גבוה במידה ניכרת בהשוואה ליהודים ועומד על 17% בהשוואה ל- 6.3% בהתאמה. מבין המדווחים על קשיי התעסוקה אחוז הדרוזים המתאימים עומד על 46%, בהשוואה ל- 6% בלבד מקרב היהודים. ממצאים אלו יכולים להסביר כיצד ייתכן ששיעורי האבטלה הרשומה במגזר הדרוזי נמוכים בהשוואה למגזר היהודי בהינתן הפערים החברתיים כלכליים בשני המגזרים.
- אחוז הדרוזים אשר הפסיקו את עבודתם כתוצאה מצמצומים במקום העבודה עומד על 70% בהשוואה ל- 49% בלבד מקרב היהודים.

**רקע, מטרות ומתודולוגיה**

## כללי

תהליכי שינוי כלכלי וחברתי המתרחשים כיום בחברה הדרוזית, האיצו את הצורך בניתוח עדכני והכרת מאפייני התעסוקה של מגזר זה, לשם בניית תכנית להרחבת הזדמנויות ומציאת פתרונות תעסוקתיים הולמי כישורים לבני המגזר הדרוזי ובמטרה לצמצם את הפער הכלכלי חברתי ההולך ומתרחב בין המגזר הדרוזי למגזר היהודי.

בין תהליכים אלו ניתן למנות את ההתפתחויות הבאות:

1. שינוי המבנה הענפי בשוק העבודה בישראל בשני העשורים האחרונים ובעיקר הצטמצמות ענף החקלאות אשר היווה מקור פרנסה עיקרי לבני העדה הדרוזית.
  2. ירידת בתחרותיות של התעשייה המסורתית בכלל ותעשיית הטכסטיל בפרט כתוצאה מתהליכי הגלובליזציה, דבר שהוביל לסגירת מפעלי תעשייה רבים, סגירה אשר פגעה בתעסוקת האוכלוסייה הדרוזית בכלל ובאוכלוסיית הנשים הדרוזיות בפרט.
  3. שינוי במבנה הרשויות המקומיות (איחוד רשויות) לצד קיצוצים בתקציביהן גרמו לצמצום היקף התעסוקה של דרוזים במגזר הציבורי אשר היווה עד אז כר תעסוקה נרחב לבני העדה.
  4. העלייה הניכרת בשיעור הזכאים לתעודת בגרות מקרב בני הנוער בעדה החמירה את בעיית העדר תעסוקה ההולמת את ההון האנושי הגדל של בני הדור הצעיר.
- במישור התעסוקתי, היעד המרכזי בתוכנית העבודה של משרד התמי"ת הינו להגדיל את מידת השתלבותן של אוכלוסיות מוחלשות<sup>1</sup> בתעסוקה באמצעות הגברת האחריות האישית במטרה לצמצם את הפער החברתי כלכלי המתרחב בחברה הישראלית. צוות עבודה במשרד התמי"ת מגבש בימים אלו תוכנית עבודה להרחבת ההזדמנויות התעסוקתיות במגזר הדרוזי. לתוכנית שלושה שלבים עיקריים:

1. הצגת תשתית נתונים מקיפה על מאפייני ההשתתפות בכוח העבודה, התעסוקה והאבטלה של האוכלוסייה הדרוזית (הסקירה הנוכחית).
2. עריכת תחזיות תעסוקה במגזר הדרוזי לשנת 2015 המבוססת על תשתית הנתונים שהונחה בסקירה הנוכחית, וכן ניתוח האוכלוסייה שאינה בכח העבודה.
3. ניסוח תוכנית עבודה לשיפור מצב התעסוקה במגזר הדרוזי ע"י יצירת כלים ואמצעים באחריות המשרד, ויישום תוכניות ממוקדות לאוכלוסיית הדרוזים.

## מטרות הסקירה

הסקירה מיועדת להציג נתונים על דפוסי ההשתתפות בכוח העבודה, שיעורי התעסוקה והאבטלה של האוכלוסייה הדרוזית בישראל, בהשוואה לאוכלוסייה היהודית בכלל, ולאוכלוסייה היהודית במחוז צפון<sup>2</sup> בפרט. תשתית נתונים זו מהווה כאמור, נדבך ראשון בבניית תוכנית להרחבת ההזדמנויות התעסוקתיות במגזר הדרוזי.

<sup>1</sup> יצוין שהמאמץ המתמקד באוכלוסייה הדרוזית מתבצע במקביל לקידום קבוצות אוכלוסייה נוספות כמו למשל: הורים יחידים, אנשים עם מוגבלות, מובטלים מבוגרים (בני 50+), ערבים וחרדים.

<sup>2</sup> בו מרוכזות מרבית האוכלוסייה הדרוזית בישראל.

### מקורות נתונים

ניתוח הנתונים בסקירה מתבסס על עיבודים מיוחדים של מינהל תכנון מחקר וכלכלה מתוך סקרי כוח אדם של הלשכה המרכזית לסטטיסטיקה לתקופה 1980-2003, תוך התמקדות בנתוני סקר כ"א לשנת 2003.

נתוני הלמ"ס מבחינים בין בני דתות שונות באוכלוסייה הישראלית<sup>3</sup> ומאפשרים לעסוק באוכלוסייה הדרוזית בנפרד מבני דתות אחרות. נערכה השוואה בין אוכלוסיית הדרוזים, המרוכזים בעיקר במחוז צפון, לאוכלוסייה היהודית במחוז צפון כמו גם לאוכלוסייה היהודית בכלל. ההשוואה בין שתי האוכלוסיות במחוז הצפון, דרוזים ויהודים, נועדה למקד את ניתוח הפער בין האוכלוסיות לאותם מרחבי תעסוקה.

מקורות סטטיסטיים נוספים עליהם מתבססת הסקירה הנם:

משרד החינוך, האגף הפדגוגי (2004) – בחלק העוסק בהשכלתם והישגי מבחני הבגרות של בני נוער דרוזים. הביטוח הלאומי - בחלק העוסק בשכר לפי יישובים (בנדלק, 2004).

### מבנה הסקירה

לסקירה שלושה פרקים המתארים את מאפייני האוכלוסייה, כוח העבודה והתעסוקה, והאבטלה במגזר הדרוזי. כאמור, ניתוח של האוכלוסייה הדרוזית שאינה שייכת לכח העבודה יוצג בשלב מאוחר יותר בעת שתיערך תחזית ארוכת טווח להתפתחות כח העבודה והתעסוקה במגזר הדרוזי.

- א. הפרק הראשון דן במאפייני האוכלוסייה הדרוזית בהשוואה לאוכלוסייה היהודית. הפרמטרים הנבחנים הנם ההבדלים במבנה הגילאים, גודל משק הבית ורמות השכלה.
- ב. הפרק השני מציג מאפיינים תעסוקתיים של המגזר הדרוזי בהשוואה למגזר היהודי. בפרק זה נבחנים ההבדלים בשיעורי ההשתתפות, במבנה התעסוקה על פי ענף כללי ומשלחי יד וברמות השכר של שני המגזרים.
- ג. בפרק השלישי נערכת השוואה במאפייני האבטלה בשני המגזרים. המדדים הנבחנים הנם עומק ומשך האבטלה כמו גם מאפייני ההון האנושי של המובטלים.

<sup>3</sup> ההבחנה היא בין הדתות הבאות: יהודים, נוצרים, מוסלמים, דרוזים לרבות בני העדה הצ'רקסית, ובני דתות אחרות.





**האוכלוסייה והתפתחותה**

במפקד הראשון של האוכלוסייה בישראל ב- 1949 נמנו כ - 14.5 אלף דרוזים<sup>4</sup> שהו 9% מאוכלוסיית המיעוטים בישראל. מקץ 50 שנה ויותר מונה האוכלוסייה הדרוזית כ - 110 אלף תושבים (כולל הדרוזים ברמת הגולן) המהווים כ - 7.0% מכלל אוכלוסיית המיעוטים וכ- 2% מכלל האוכלוסייה היהודית בישראל.<sup>5</sup>

העדה הדרוזית הנה עדה דתית מתבדלת שעקרונותיה מועברים באופן מסורתי לבני העדה עם הגיעם לבגרות. שיעור הנישואים הפנים עדתיים הינו גבוה במיוחד. הגברים הדרוזים נוטים להתגייס לצה"ל בשיעורים גבוהים.<sup>6</sup>

לאורך זמן ניכרת ירידה בקצב הגידול של האוכלוסייה הדרוזית בישראל, אך קצב הגידול השנתי הוא עדיין גבוה בהשוואה לגידול באוכלוסייה היהודית בישראל. בשנות השבעים עמד אחוז הגידול הממוצע באוכלוסייה הדרוזית על 4% לשנה. במהלך שנות השמונים והתשעים ירד אחוז הגידול ל - 2.7%, ובשנת 2000 נרשמה ירידה נוספת באחוז הגידול הממוצע אשר עמד על 2.2% בלבד. הגידול הממוצע באוכלוסייה הדרוזית הינו נמוך בהשוואה לגידול הממוצע באוכלוסייה המוסלמית (3.4%), אך גבוה מזה של האוכלוסייה היהודית (1.4%) (למ"ס, שנים שונות).

כאמור, מספר הלידות הממוצע של הנשים הדרוזיות נמצא במגמת ירידה מאז שנות ה-60 בהן עמד ממוצע מספר הלידות לאישה דרוזית על 7.5 לידות לעומת 2.8 לידות בשנת 2002. לשם השוואה, מספר הלידות הממוצע של נשים יהודיות עמד באותה שנה על 2.6 לידות בממוצע לאישה עד גיל 45 (למ"ס, שנים שונות).

**לוח 1: שיעור גידול האוכלוסייה בממוצע לעשור לפי דת, 1970-2002**

	יהודים	נוצרים	מוסלמים	דרוזים	
	2.4	1.7	4.2	3.5	1970-1980
	1.9	2.5	3.1	5.0	1980-1990
	2.3	1.6	3.7	2.3	1990-2000
	1.4	1.8	3.4	1.9	2000-2002

מקור: למ"ס 1970-2002

לוח 1 מציג את שיעור הגידול הממוצע של האוכלוסייה הדרוזית בהשוואה לאוכלוסייה היהודית, מוסלמית ונוצרית, וממנה עולים הממצאים הבאים:

<sup>4</sup>הסקירה עוסקת במגזר הדרוזי והצירקסי כמקשה אחת, למרות ההבדלים ביניהם מאחר ובמרבית המקרים הלמ"ס אינה מפרידה בין דרוזים לצירקסים. במקרים בהם ניתן היה לערוך הפרדה זאת, היא מצוינת בגוף הסקירה. במהלך הסקירה נשתמש במושג "המגזר הדרוזי" כמושג כולל לדרוזים וצירקסים יחד.

<sup>5</sup>יש להדגיש כי סיפוח הגולן על תושביו למדינת ישראל, תרם לגידול אקסוגוני במספר הדרוזים אשר אינו מושפע מפיריון. לאחר שמפחיתים מהמספר הכולל את התושבים הדרוזים ברמת הגולן, הגיע מספרם של הדרוזים בשנת 2002 לכ- 95 אלף.

<sup>6</sup>רק הגברים מן המגזר הדרוזי מתגייסים למערכת הביטחון הישראלית.

- במהלך שנות התשעים ועד שנת 2003 חלה ירידה ניכרת בשיעור הגידול הממוצע של האוכלוסייה הדרוזית, ושיעור זה התייצב על רמה גבוה במעט מזה של האוכלוסייה היהודית. במהלך שנות התשעים דווקא חל גידול בשיעור הגידול של האוכלוסייה היהודית, אולם גידול זה נבע בעיקר בשל גידול אקסוגני באוכלוסייה היהודית כתוצאה מהעלייה מברה"מ בשנים אלו ולא ניתן לצפות להמשך של גידול זה.
  - במרבית התקופה הנסקרת 1970-2002 שיעור הגידול הממוצע בקרב מוסלמים גבוה משל דרוזים, ופערים אלו אף מתרחבים בסוף התקופה- החל משנות התשעים. הבדלים אלו נובעים בעיקר בשל הירידה בממוצע הלידות לאישה בגיל הפריור בקרב נשים דרוזיות בהשוואה ליציבות יחסית במספר הלידות (הגבוה) של נשים מוסלמיות.
  - שיעור הגידול הממוצע של נוצרים לכל התקופה הניסקרת נמוך מזה של האוכלוסייה המוסלמית ודרוזית.
- כאמור, בשנת 2003 מנתה האוכלוסייה הדרוזית 110 אלף תושבים, שהתגוררו ב- 19 יישובים הממוקמים בגליל העליון, בגליל המערבי, וברמת הגולן. האוכלוסייה הצ'רקסית מרוכזת בשני יישובים - ריחנייה וכפר קמא.

**לוח 2 : האוכלוסייה הדרוזית והצ'רקסית לפי יישוב <sup>7</sup> 2003, באלפים ובאחוזים**

אחוז הדרוזים התושבים ביישוב	מסך שם היישוב	סה"כ תושבים, אחוז הדרוזים באלפים ביישוב
	ג'ולס	5.1
	יאנוח-ג'ית	4.9
	מסעדה	3.1
	סאג'ור	3.4
	בית ג'ן	9.6
	בוקעאתא	5.2
	מג'דל שמס	8.4
	ירכא	11.7
	עין קנייא	1.8
	עין אל-אסד	0.8
	חורפיש	4.7
	כסרא-סמיע	5.9
	דאלית אל-כרמל -	
	עוספיא	20.5
	פקיעין (בוקיעה)	3.7
	מגאר	10.4
	ראמה	2.2
	אבו סנאן	2.9
	שפרעם	4.5
	ריחאנייה	--
	כפר כמא	--

מקור הנתונים: למ"ס, 2003

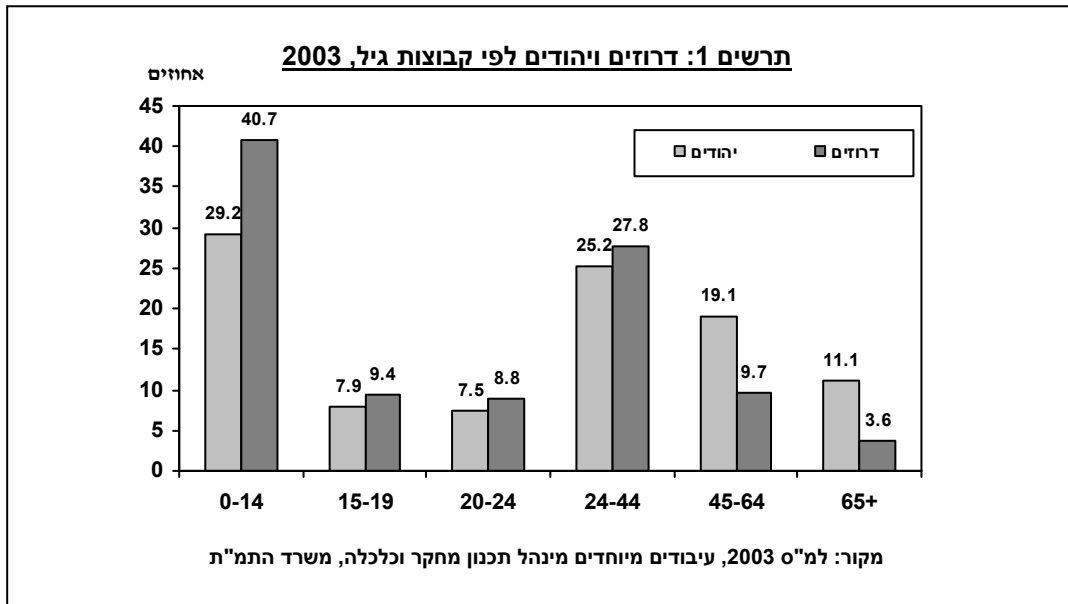
<sup>7</sup> ראה מפה מצורפת בנספח

- הדרוזים בישראל מתגוררים בשני מחוזות עיקריים: מחוז צפון (80%) ומחוז חיפה (20%).
- הכפרים הדרוזים הגדולים ביותר הנם דליית אל כרמל – עוספיא (רשות מקומית בשם עיר הכרמל) וירכא 20.5 ו-12 אלף בהתאמה.
- ההבחנה בין סוגי היישובים (לוח 2) נערכה על פי החלק היחסי של התושבים הדרוזים מסך האוכלוסייה ביישוב, ומאפשרת להבחין ב-4 סוגי יישובים:
  - (א) 13 יישובים דרוזים בהם מהווים הדרוזים למעלה מ-75% מהתושבים. ביישובים אלו מתגוררים 76 אלף דרוזים, המהווים כ-70% מסך אוכלוסיית הדרוזים בישראל.
  - (ב) 6 יישובים דרוזים מעורבים (בד"כ יישובים מעורבים של דרוזים ונוצרים) - מהם, בשלושה יישובים בין 50% ל-75% מהתושבים הנם דרוזים, ובשלושה יישובים פחות מ-50% מן התושבים הנם דרוזים.
  - (ג) יישובים דרוזים ברמת הגולן – 4 יישובים דרוזים ברמת הגולן (מגידל שמס, בוקעאתה, מסעדה, עין קיניא), בהם אחוז הדרוזים ביישוב עומד על קרוב ל-100%.
  - (ד) יישובים צ'רקסים – שני יישובים צ'רקסים (ריחנייה, כפר קמא).

במהלך שנת 2002 חל שינוי במבנה הרשויות המקומיות הדרוזיות כך שהכפרים דליית אל כרמל ועוספיא אוחדו לרשות מקומית המכונה "עיר הכרמל" המונה כ-21 אלף תושבים. הכפרים ג'ולס, אבו סנאן, ירכא וינוח ג'ת אוחדו אף הם לרשות מקומית אחת המכונה "גאיה". רשות זו מאגדת כיום את כ-25% מסך האוכלוסייה הדרוזית בישראל (כ-24 אלף תושבים).

### מבנה גיל האוכלוסייה

- האוכלוסייה הדרוזית צעירה במידה ניכרת בהשוואה לאוכלוסייה היהודית. ממצא הנובע בחלקו ממספרם הגבוה של הילדים במשפחה (1.5 נפשות בממוצע בגילאי 0-14 במשק בית אצל הדרוזים לעומת 0.8 נפשות אצל היהודים) הגיל החציוני במגזר עומד על 32 שנים, בהשוואה ל-40 במגזר היהודי. תרשים 1 מציג את התפלגות הגילאים בהשוואה בין שתי האוכלוסיות: הדרוזית והיהודית.
- בולט יצוג היתר של אחוז הילדים באוכלוסייה הדרוזית לעומת היהודית. שיעור בני ה-14 ומטה עומד על 41% מקרב הדרוזים בהשוואה ל-29% בלבד בקרב היהודים. אחוז בני ה-15-24 עומד על 18% במגזר הדרוזי ועל-15% במגזר היהודי.
  - בקבוצת הגילאים 15-19 ו-20-24 הפער בין המגזרים הינו קטן יחסית לטובת ייצוג היתר של הדרוזים. בסה"כ מצטבר לכל שלושת קבוצות הגיל מ-15 עד 44, בולט ייצוג היתר של האוכלוסייה הדרוזית ומגיע לכ-5.4 נקודות אחוז יותר בהשוואה לאוכלוסייה היהודית.
  - 59% מן האוכלוסייה הדרוזית מרוכזת בגילאי 24 ומטה, בהשוואה ל-45% מן המגזר היהודי. סה"כ אחוז הדרוזים בגילאי העבודה העיקריים – 25-65 עומד על 38% בהשוואה ל-44% באוכלוסייה היהודית. יוצא מכך, שבמהלך השנים הקרובות (בטווח של עד 10 שנים) שיעור הגידול בהיצע כוח העבודה במגזר הדרוזי צפוי להיות גבוה במידה ניכרת בהשוואה למגזר היהודי. בניגוד לכך, אחוז בני ה-65 ומעלה גבוה במגזר היהודי בהשוואה למגזר הדרוזי ועומד על 11% ו-4% בהתאמה.



**מבנה משק הבית**

המצב המשפחתי ומבנה משק הבית שונים מאוד בקרב הדרוזים בהשוואה ליהודים. אחוז הדרוזים הנשואים גבוה ועומד על 60% בהשוואה ל- 57% בקרב היהודים. אחוז הדרוזים הגרושים נמוך מאד ועומד על למטה מ- 1%, בהשוואה לכ- 5% אצל היהודים. מספר הנפשות הממוצע במשק הבית הדרוזי עמד על 5.1 בהשוואה ל- 3.6 בקרב היהודים. פער של 1.5 נפש למשק בית בין האוכלוסיות. ממצאים אלו הם ביטוי לרמת הדתיות הגבוהה של החברה הדרוזית המאופיינת בדפוסי משפחה מסורתיים.

כאמור, ההבדל בגודל המשפחה נובע בעיקר מהמספר הממוצע הגבוה של ילדים (0-14) במשק הבית הדרוזי שהוא כפול מזה שבמשק הבית היהודי. נתון זה בא לביטוי גם בנתוני התפלגות הגיל של האוכלוסייה הדרוזית בהשוואה לאוכלוסייה היהודית.

המבנה הצעיר של האוכלוסייה הדרוזית בא לידי ביטוי גם בהבדלים הניכרים בין דרוזים ליהודים בשיעור המבוגרים והקשישים באוכלוסייה. לקבוצת הגיל המבוגרת יחסית (45-64) יש ייצוג יתר בולט בקרב האוכלוסייה היהודית בהשוואה לדרוזית (19.1% ו- 9.7% בהתאמה). מאפיין נוסף מלמד כי המספר הממוצע של נפשות בוגרות (גילאי +15) במשק הבית הדרוזי גבוה בהשוואה ליהודי. פער זה מוסבר במבנה המסורתי של המשפחה הדרוזית שבה מתגוררים מספר דורות במשק בית אחד, והן בהמשך מגורים של ילדים בוגרים לצד הוריהם עד לנישואיהם, בעוד שצעירים יהודים נוטים יותר לעזוב את בית הוריהם לפני נישואיהם.

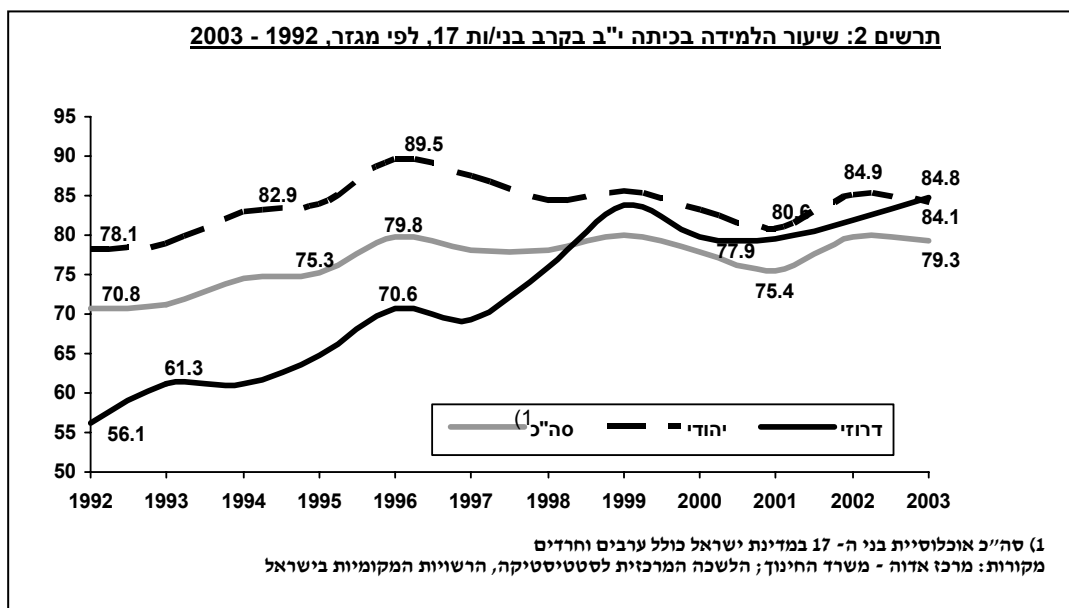
**לוח 3 : נפשות במשק בית ממוצע לפי גיל ומגזר 2003, במספרים ואחוזים משה"כ**

סה"כ דרוזים	האוכלוסייה היהודית				ממוצע במשק הבית	
	מחוז צפון		כלל האוכלוסייה			
	נפשות	באחוזים	נפשות	באחוזים		
100%	5.1	100%	3.8	100%	3.6	ממהם: בגילאי 0-14
29%	1.5	24%	0.9	23%	0.8	גיל +15
71%	3.6	76%	2.9	77%	2.8	

מקור: למ"ס 2003, עיבודים מיוחדים מינהל תכנון מחקר וכלכלה, משרד התמ"ת

נוער במערכת החינוך

בשנת 2003 עמד מספר התלמידים אשר למדו בכל כיתות י"ב בישראל על 97 אלף, מהם 82 אלף תלמידים יהודים (84.5%), 11 אלף מוסלמים (11.3%), 1.7 אלף דרוזים (2%) ו-1.5 אלף תלמידים נוצרים (1.5%). מתוך נתוני מערכת החינוך לשנים 1992-2003 ניתן ללמוד על שתי מגמות בולטות: בממוצע לכלל האוכלוסייה בישראל, שיעור הלומדים בכיתות י"ב מקרב גילאי 17+ נותר ברמה יציבה, בניגוד לכך, שיעור הזכאים לתעודת בגרות נמצא במגמת עלייה. בשנת 2003 קיבלו 46.8% מכלל בניו/ות 17 בישראל תעודת בגרות, בעוד שבשנת 1992 עמד השיעור על 40.8%. סה"כ אחוז התלמידים בעלי תעודות בגרות העומדות בדרישות הסף של המוסדות להשכלה גבוהה עלה, אולם עדיין ניכר פער בין האוכלוסייה הדרוזית ליהודית. ממצא זה עשוי לרמז על הבדלים באיכותה של מערכת החינוך במגזר הלא יהודי בהשוואה למגזר היהודי.



תרשים 2 מפרט את שיעור בני ה-17 הלומדים בכיתה י"ב לשנים 1992-2003 באוכלוסייה הדרוזית והיהודית.

- שיעור בני ה-17 במגזר היהודי הממלכתי וממלכתי דתי (ללא המגזר החרדי) הלומדים בכיתה י"ב גבוה הרבה יותר ועומד על 92% (אינו מוצג כאן). כך שבפועל קיים פער ניכר בין שני המגזרים (היהודי והדרוזי) בשיעור הלמידה בכיתה י"ב.
- בעשור האחרון חלה עלייה ניכרת בשיעור בני ה-17 הדרוזים הלומדים בכיתה י"ב. בשנת 1992 שיעור זה עמד על 56% ואילו בשנת 2003 שיעור זה האמיר ל-84%. בין הגורמים שתרמו לעלייה בשיעור הלמידה בכיתה י"ב ניתן למנות: 1. פיתוחה של מערכת הסברתית תוך בית ספרית המעודדת התמדה בלימודים בשיתוף עם הורי בית הספר. 2. הקמתם של בתי ספר תיכוניים בכל הישובים הדרוזים, במטרה לעודד לימודי בנות אשר נטו לנשור ממערכת החינוך עם המעבר לבתי ספר תיכוניים מחוץ ליישוב.

**לוח 5 : אחוז העומדים בדרישות הסף של**

**המוסדות להשכלה גבוהה לפי מגזר 1997 – 2002**

יחס <sup>1</sup>	יהודים	דרוזים	
2.8	38.8	13.9	1997
2.0	38.6	19.4	1998
1.7	40.9	23.7	1999
2.1	40.4	18.8	2000
1.6	42.3	26.1	2001
1.8	45.0	25.4	2002
1.6	44.6	27.2	2003

**לוח 4 : אחוז הזכאים לתעודת בגרות מקרב**

**תלמידי י"ב לפי מגזר 1999-2002**

יחס <sup>1</sup>	יהודים	דרוזים	
1.9	36.2	18.8	1992
1.5	43.8	28.7	1995
1.6	45.6	28.6	2000
1.4	51.5	36.8	2002
1.3	51.5	41.0	2003

(1) יחס בין יהודים לדרוזים

מקור: עיבוד של מרכז אדוה מתוך משרד החינוך, התרבות והספורט, המינהל הפדגוגי, אגף הבחינות, נתוני בחינות בגרות שנים שונות, השלכה המרכזית לסטטיסטיקה, הרשויות המקומיות בישראל

אחוז הזכאים לבגרות במגזר הדרוזי עלה במידה ניכרת במהלך שנות ה-90 ועומד כיום על כ-40% מתלמידי כיתה הי"ב, בהשוואה ל-19% בשנת 1992.<sup>8</sup> בהשוואה לכך, במגזר היהודי זכאים לתעודת בגרות 52% מקרב תלמידי כיתה י"ב בהשוואה ל-36% בשנת 1992 (ממוצע הזכאות הארצי הינו 49%). הפער בשיעור הזכאים לתעודות בגרות בין האוכלוסיות הצטמצם לטובת האוכלוסייה הדרוזית מפער של 80% ב-1992 לפער של 40% בשנת 2003.

- קיים פער ניכר באחוז בעלי תעודות הבגרות העומדים בדרישות הסף של המוסדות להשכלה גבוהה<sup>9</sup> בין האוכלוסייה הדרוזית לבין היהודית. בקרב היהודים עמדו כ-45% מתעודות הבגרות בדרישות הסף, ואילו באוכלוסייה הדרוזי כ-27% מן התעודות.
- ההתפתחויות בעשור האחרון מלמדות כי הגידול הניכר באחוז הזכאים לבגרות והעומדים בדרישות הסף להמשך לימודים במוסדות להשכלה גבוהה בקרב גילאי 17 באוכלוסייה הדרוזית, הביא לצמצום פערי ההשכלה בין האוכלוסיות. כך למשל היחס באחוז הזכאים לבגרות בין האוכלוסיות עמד בשנת 1992 על 2 לטובת האוכלוסייה היהודית והוא הצטמצם עד ל-1.3 בשנת 2003, באופן דומה היחס בין האוכלוסיות לעומדים בדרישות הסף למוסדות להשכלה גבוהה עמד על 2.8 לטובת האוכלוסייה היהודית וירד עד ל-1.6 בשנת 2003.

**רמת ההשכלה של האוכלוסייה בגיל העבודה<sup>10</sup>**

נתוני ההשכלה של כוח העבודה הדרוזי נמוכים מאלו של כוח העבודה היהודי, אולם כאמור לעיל, ההתפתחויות בשיעור הזכאים לתעודת בגרות בקרב תלמידי י"ב ובאחוז תעודות הבגרות העומדות בדרישות הסף של מוסדות ההשכלה הגבוהה מצביעות על מגמת שיפור בעשור האחרון. ניתן לצפות כי

<sup>8</sup> יש להדגיש כי הנתון בדבר שיעור הזכאים לתעודת בגרות מחושב מתוך סך הלומדים בכיתה י"ב, לפיכך שיעור זה אינו לוקח בחשבון תלמידים אשר נשרו ממערכת החינוך לפני כיתה י"ב. כתוצאה מכך שיעור הזכאים לבגרות מסך ילידי שנתון נתון יהיו נמוכים עוד יותר.

<sup>9</sup> דרישות הסף של המוסדות להשכלה גבוהה הן אנגלית ברמה של ארבע יחידות ומתמטיקה ברמה של שלוש יחידות.

<sup>10</sup> התייחסנו לגילאי העבודה 18-65, על מנת לנטרל את משקלם הגבוה יחסית של בני נוער דרוזים בסה"כ המגזר.

הפערים בחינוך בין המגזרים ילכו ויצטמצמו בשנים הבאות, אם כי בהתייחס לקצב השינויים בחינוך בכלל קשה יהיה לסגור פערים אלו וידרשו לפחות 10 עד 15 שנים לצמצום ממשי בפער עד כדי ביטולו. שיעור הלומדים במערכת החינוך ואיכות ההשכלה הנרכשת באים לידי ביטוי בהשכלתם של גילאי כוח העבודה (לוחות 6.א. ו 6.ב.). סה"כ ניכר דמיון רב בין ההשכלה של גילאי כוח העבודה היהודי בכללותו לבין זו במחוז הצפון. בניגוד לכך, קיימת שונות גדולה בהשכלה של גילאי כוח העבודה הדרוזי לבין ההשכלה של האוכלוסייה היהודית המקבילה במחוז הצפון על אף הסמיכות הגיאוגרפית.

- במגזר הדרוזי בולט השיעור הגבוה של בני 18 ומעלה שלא קיבלו תעודה כלשהי בהשוואה למיעוט במגזר היהודי במחוז הצפון, 12.6% ו 0.6% בהתאמה.
- שיעור מסיימי בי"ס יסודי או חט"ב בקרב המגזר הדרוזי עומד על כ- 32% לעומת כ- 12% במגזר היהודי.
- שיעור מסיימי בי"ס תיכון ללא בגרות במגזר הדרוזי נמוך משיעור זה במגזר היהודי ועומד על 17% ו 21% בהתאמה.
- שיעור מקבלי תעודת הבגרות במגזר הדרוזי עומד על קצת יותר מ- 18% לעומת קרוב ל- 25% במגזר היהודי.
- שיעור בעלי תעודה על תיכונית או אקדמית במגזר היהודי גבוה במידה ניכרת ביחס למגזר הדרוזי והפערים אלו מתחדדים אף יותר ברמת ההשכלה של תואר אקדמי שני ומעלה.

**לוח 6.א: אוכלוסיית בני 18-65<sup>11</sup> לפי תעודה אחרונה ומגזר, 2003, באחוזים מסה"כ**

סה"כ האוכלוסייה מחוז צפון	דרוזים	פער <sup>א</sup>	
3100.3	55.4		סה"כ באלפים
100%	100%		סה"כ באחוזים
2.0	12.6	-12.1	לא קיבל תעודה כלל
11.8	31.8	-20.8	בי"ס יסודי או חט"ב
21.1	16.6	8.0	בי"ס תיכון (ללא בגרות)
24.9	18.4	5.9	תעודת בגרות
14.4	5.2	12.1	תעודה על תיכונית
23.6	11.9	7.2	תואר אקדמי
10.8	5.4	2.6	% לומדים כיום

(1) פער בנקודות אחוז בין מחוז צפון לדרוזים

מקור: סקר כ"א למ"ס, 2003, עיבודים מיוחדים מינהל תכנון מחקר וכלכלה, משרד התמ"ת

<sup>11</sup> היצע כוח העבודה לפי התעודה האחרונה הנלמדת חושב בקרב בני ה- 18+ ולא בקרב בני ה- 15+ כמקובל מכיוון שמרבית הנוער (כ- 80%) בגילאים 15-18 שוהה עדיין במערכת החינוך בשני המגזרים (לוח 3).

- ההבדלים ברמות ההשכלה של שני המגזרים מתחדדים אף יותר כאשר בוחנים את התפלגות התעודות בקרב קבוצות גיל שונות.
- בקבוצת הגילאים 18-24 שיעור בעלי ההשכלה הנמוכה (עד חט"ב) עומד על 27% במגזר הדרוזי בהשוואה ל- 11% בלבד במגזר היהודי. שיעור המסיימים בי"ס תיכון דומה בשני המגזרים ועומד על כ- 20%, אולם שיעור בעלי תעודת בגרות נמוך במגזר הדרוזי ועומד על 36% בהשוואה ל- 57% בקרב יהודים. שיעור בעלי תעודה על תיכונית (כולל תעודה אקדמית) כמעט אפסי במגזר הדרוזי, לעומת קרוב ל- 9% במגזר היהודי.
- בקבוצת הגילאים 25-34 מתרחב פער ההשכלה בין שני המגזרים. בקרב דרוזים, שיעור בעלי ההשכלה הנמוכה (עד חט"ב) עומד על 30% בהשוואה ל- 6.5% במגזר היהודי. אחוז בעלי תעודות בגרות גבוה במגזר הדרוזי בהשוואה למגזר היהודי, אולם פער זה נובע בשל השיעור הגבוה של בעלי ההשכלה הגבוהה (על תיכונית ומעלה) בקרב היהודים.
- בקבוצת הגילאים +35, 36% מהדרוזים הנם בעלי השכלה של עד חט"ב, בהשוואה ל- 15% בלבד מקרב היהודים. בניגוד לכך, שיעור בעלי ההשכלה הגבוהה (תעודה על תיכונית ומעלה) עומד על 19% במגזר הדרוזי בהשוואה ל- 45% מהמגזר היהודי. שיעור בעלי תעודת הבגרות גבוה במגזר היהודי לעומת הדרוזי (14% ו- 9% בהתאמה) ובהמשך לכך גם בשיעור בעלי ההשכלה הגבוהה קיים פער לטובת היהודים.

מאפייני האוכלוסייה

לוח 6.ב: אוכלוסיית בני 18-65 לפי תעודה אחרונה גיל ומגזר, 2003, באחוזים מסה"כ

פער <sup>1</sup>	יהודים		סה"כ האוכלוסייה	
	דרוזים	מחוז צפון		
<b>גיל 18-24</b>				
	<b>13.6</b>	<b>64.1</b>	<b>597.3</b>	<b>סה"כ באלפים</b>
	<b>100%</b>	<b>100%</b>	<b>100%</b>	<b>סה"כ באחוזים</b>
-4.4	5.1	0.8	1.3	לא קיבל תעודה כלל
-16.8	27.2	10.5	10.9	בי"ס יסודי או חט"ב
1.9	23.5	25.4	20.3	בי"ס תיכון (ללא בגרות)
20.8	36.0	56.8	57.4	תעודת בגרות
-0.2	4.4	4.2	6.0	תעודה על תיכונית
-0.6	2.2	1.6	2.8	תואר אקדמי
5.2	16.2	21.4	28.0	% לומדים בעת הראיון
<b>גיל 25-34</b>				
	<b>18.5</b>	<b>71.4</b>	<b>781.8</b>	<b>סה"כ באלפים</b>
	<b>100%</b>	<b>100%</b>	<b>100%</b>	<b>סה"כ באחוזים</b>
-3.2	4.9	1.7	1.1	לא קיבל תעודה כלל
-24.0	29.7	5.7	6.4	בי"ס יסודי או חט"ב
7.0	22.2	29.1	21.2	בי"ס תיכון (ללא בגרות)
4.3	17.8	22.1	24.5	תעודת בגרות
13.5	5.4	18.9	15.3	תעודה על תיכונית
4.1	17.3	21.4	29.9	תואר אקדמי
6.3	3.2	9.5	16.1	% לומדים בעת הראיון
<b>גיל 35-65</b>				
	<b>23.3</b>	<b>181.4</b>	<b>1721.2</b>	<b>סה"כ באלפים</b>
	<b>100%</b>	<b>100%</b>	<b>100%</b>	<b>סה"כ באחוזים</b>
-21.0	23.2	2.2	2.6	לא קיבל תעודה כלל
-22.4	35.6	13.2	14.5	בי"ס יסודי או חט"ב
14.4	8.2	22.6	21.4	בי"ס תיכון (ללא בגרות)
5.1	8.6	13.7	13.8	תעודת בגרות
15.6	5.6	21.2	16.9	תעודה על תיכונית
11.5	12.9	24.4	27.9	תואר אקדמי
1.8	0.9	2.6	2.4	% לומדים בעת הראיון

(1) פער בנקודות אחוז בין יהודים מחוז צפון לדרוזים

מקור: סקר כ"א למ"ס, 2003, עיבודים מיוחדים מינהל תכנון מחקר וכלכלה, משרד התמ"ת

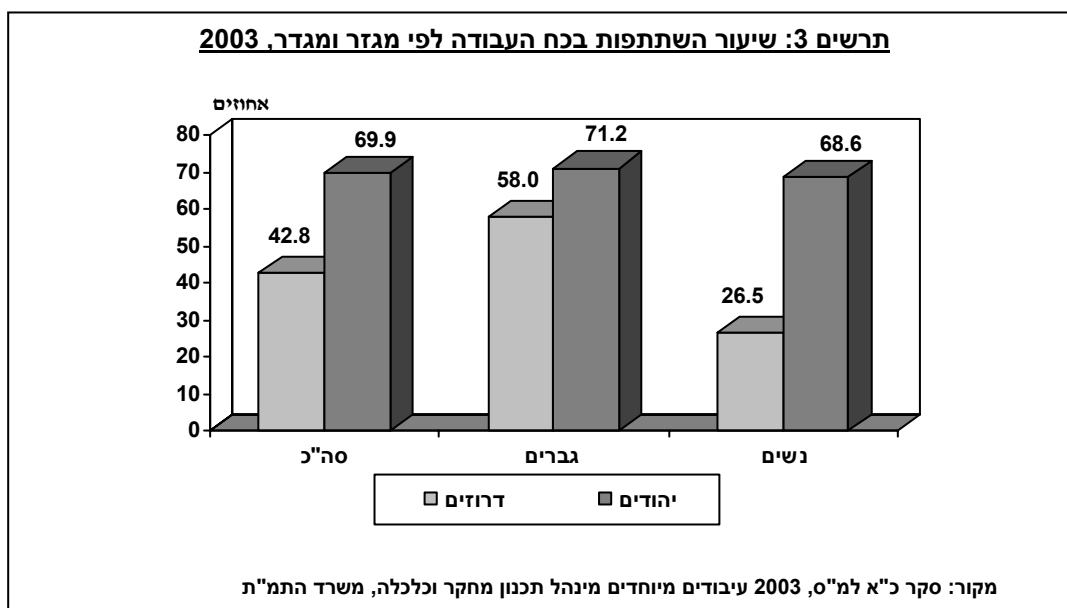
**השתתפות בכוח עבודה ותעסוקה**

לבחינת המאפיינים התעסוקתיים והשוואתם בין המגזרים השתמשנו בשלוש קבוצות של פרמטרים כדלקמן: 1. ההשתתפות בשוק העבודה; 2. מאפייני תעסוקה על פי ענף כלכלי, משלח יד ומעמד בעבודה; 3. שכר.

### השתתפות בכוח העבודה

בשנת 2003 היוו דרוזים כ- 2% מכלל האוכלוסייה בישראל ו- 0.9% בלבד מכוח העבודה הישראלי. הניתוח המציג את שיעור ההשתתפות לפי מגזר ומגדר מלמד כי בשנת 2003 היו קיימים פערים ניכרים בשיעורי ההשתתפות של המגזר היהודי לעומת המגזר הדרוזי (תרשים 3).

- שיעור ההשתתפות במגזר הדרוזי עומד על 42.8% בהשוואה ל- 69.9% במגזר היהודי. שיעור ההשתתפות בכח העבודה של דרוזים נמוך בקרב גברים ונשים כאחד, אך עיקר הפער בין המגזרים מתרכז בשיעור ההשתתפות הנמוך מאד של הנשים הדרוזיות.
- שיעור ההשתתפות של גברים דרוזים עומד על כ- 58% בהשוואה ל- 71.2% במגזר היהודי.
- שיעור ההשתתפות של נשים דרוזיות עומד על 26.5%, בהשוואה לקרוב ל- 69% בקרב נשים יהודיות.



מבחינת ההבדלים בשיעורי ההשתתפות בין שתי האוכלוסיות, עולה כי ההבדלים על פני זמן שונים בקרב גברים לעומת נשים, ולפיכך הניתוח לבחינת הפערים נערך על פי הבחנה מגדרית.

#### הסברים לפער בשיעורי ההשתתפות בין המגזרים לפי מגדר

גברים : בשנת 1990 שיעור ההשתתפות של גברים דרוזים היה דומה לשיעור ההשתתפות של גברים יהודים, אולם במהלך העשור האחרון חלה ירידה ניכרת בשיעור ההשתתפות של גברים דרוזים עד לרמה של 58% (שיעור הנמוך אף משיעור השתתפותן של נשים יהודיות). הניתוח בוחן שני הסברים עיקריים להבדלים אלו בשיעורי ההשתתפות: ההסבר הראשון מבוסס על ההבדל בהון האנוש בין שתי האוכלוסיות בהיבט של הבדלים ברמת ההשכלה (השכלתם של דרוזים נמוכה יותר) המושפעת גם מההבדלים במבנה הגיל (דרוזים צעירים בממוצע מגברים יהודים). הסבר אפשרי נוסף לשיעורי ההשתתפות הנמוכים של גברים דרוזים הוא נטייתם של גברים דרוזים שפרשו ממערכת הביטחון (לאחר שירות קבע) שלא להשתלב בשוק העבודה האזרחי על אף גילם הצעיר. הסבר זה מבוסס על פערי השכר הגבוהים בין שני המגזרים. מאחר שהקצבה לפורשי מערכת הביטחון גבוהה באופן יחסי בהשוואה לשכר הממוצע במגזר הדרוזי, הרי שהתמריץ לצאת לעבודה בשוק העבודה האזרחי בקרב פורשי צה"ל יחסית נמוך.

- שיעור ההשתתפות של גברים דרוזים ברמות השכלה נמוכות, קרי בעלי תעודת בי"ס יסודי או חטי"ב, נמוך במעט משיעור ההשתתפות של יהודים ברמת השכלה דומה.
- בקרב בוגרי תיכון חסרי בגרות, שיעור ההשתתפות של גברים דרוזים עומד על כ 58% בהשוואה ל- 71% בקרב גברים יהודים. ייתכן שהבדלים אלו בשיעורי ההשתתפות נובעים משיעור הגבוה של בני המגזר הדרוזי ברמת השכלה תיכונית המשרתים בכוחות הביטחון. בקרב בעלי תעודה על תיכונית, שיעור השתתפות של גברים דרוזים זהה לזה של גברים יהודים ועומד על 83%.
- בניגוד לשיעור ההשתתפות הנמוך מאד של גברים דרוזים בעלי תעודת בגרות (35%) בהשוואה לזה של הגברים היהודים (60%) שיעור ההשתתפות של גברים דרוזים בעלי תעודה אקדמית ועומד על 80% בהשוואה ל- 88% מקרב הגברים היהודים.
- בכל קבוצות הגיל, שיעור ההשתתפות של גברים דרוזים נמוך משיעור השתתפותם של גברים יהודים. הפערים בשיעורי ההשתתפות לפי גיל הולכים ומתרחבים בקבוצות הגילאים הבוגרות (45 ומעלה), זאת ככל הנראה בשל פערי ההשכלה הרחבים בין דרוזים ויהודים מבוגרים. כך לדוגמא, שיעור ההשתתפות של דרוזים בגילאים 45-54 עומד על 66% בלבד בהשוואה ל - 87% במגזר היהודי.

**השתתפות בכוח עבודה ותעסוקה**

**לוח 7: שיעורי השתתפות של גברים גילאי 18-65 לפי תעודה אחרונה, גיל ומגזר, 2003**

פער <sup>12</sup>	סה"כ דרוזים	יהודים		
		מחוז צפון	סה"כ	
	16.6	114.2	1085.2	סה"כ בכוח העבודה באלפים
14.7	58.0%	72.7%	71.2%	סה"כ שיעור ההשתתפות
<b>לפי תעודה אחרונה</b>				
--	--	--	43.5%	לא קיבל תעודה כלל
9.4	59.3%	68.7%	60.4%	בי"ס יסודי או חט"ב
9.4	66.1%	75.5%	71.0%	בי"ס תיכון (ללא בגרות)
19.8	34.5%	54.4%	59.4%	תעודת בגרות
-1.3	83.3%	82.1%	82.8%	תעודה על תיכונית
9.0	80.8%	89.8%	88.2%	תואר אקדמי
<b>קבוצות גיל</b>				
9.9	25.0%	34.9%	34.9%	18-24
12.1	71.1%	83.2%	83.2%	25-34
12.3	75.4%	87.7%	87.7%	35-44
22.0	65.9%	87.8%	87.8%	45-54
--	--	67.3%	67.3%	54-65

מקור: סקר כ"א למ"ס 2003; עיבודים מיוחדים מינהל תכנון מחקר וכלכלה, משרד התמ"ת

לסיכום, ניתן לייחס חלק מהפערים הגדולים בשיעורי ההשתתפות בין שני המגזרים: הדרוזי והיהודי להבדלים ברמות ההשכלה. במילים אחרות, חלק אחר מהפערים בשיעורי ההשתתפות נובע ממבנה התעסוקתי המצומצם יחסית במגזר ומהיעדר תעסוקה הולמת כישורים לדרוזים בכל רמות ההשכלה. בממוצע בכל רמות ההשכלה (ע"פ תעודה אחרונה) שיעור ההשתתפות של דרוזים דומה בהשוואה לשיעור ההשתתפות של יהודים בעלי השכלה דומה. זאת ועוד, בניגוד לצפוי נמצא כי הפער בשיעור ההשתתפות בין המגזרים בולט רק ברמה של תעודת בגרות. בנוסף, הבדלים בשיעורי ההשתתפות לפי גיל מלמדים על הנטייה של גברים דרוזים בגילאי 45+ לפרוש מכוח העבודה. הסבר אפשרי לכך הוא קיומה של קצבת פרישה עבור גמלאי מערכת הביטחון המהווה תחליף לשכר מעבודה עבור חלק גדול מהגברים הדרוזים. הסבר אפשרי אחר קשור לתהליך סגירתם של מפעלים עתירי עבודה בצפון הארץ, שהעסיקו עובדים רבים מקרב הדרוזים ושסגירתם הותירה חלל תעסוקתי עבור גברים דרוזים מבוגרים ברמות השכלה נמוכות, שסיכוייהם למציאת תעסוקה חלופית קטנים, ועל כן פרשו מכח העבודה.

<sup>12</sup> פער בנקודות אחוז המחושב בין יהודים במחוז צפון לדרוזים

נשים: הפערים בשיעורי ההשתתפות של נשים משני המגזרים, הדרוזי והיהודי, הלכו והצטמצמו במהלך שני העשורים האחרונים, אולם הם עדיין נותרו גבוהים: כ- 40 נקודות אחוז. שלושה הסברים עיקריים נבחנו כמשפיעים על פערים אלו: הבדלים במבנה ההשכלה והגיל בין שני המגזרים (בדומה לניתוח שנערך עבור גברים), והבדלים במבנה המשפחה ורמת הפריון. פרמטרים אלו הינם משלימים מכיוון שממצאים אמפיריים מלמדים כי לרוב קיים מתאם שלילי בין רמת ההשכלה של נשים ושיעורי השתתפותן לבין שיעורי הפריון שלהן.

#### א. השכלה וגיל

שיעור ההשתתפות של נשים משכילות גבוה משיעור ההשתתפות בכוח העבודה של נשים בעלות השכלה נמוכה או חסרות השכלה. לוח 8 מציג את שיעור ההשתתפות בכוח העבודה של נשים יהודיות ודרוזיות בהתאם להשכלה וגיל. מאחר שסה"כ ההשכלה הממוצעת של נשים דרוזיות נמוכה משל נשים יהודיות, צפוי כי שיעור השתתפותן של דרוזיות יהיה נמוך משל יהודיות. בנוסף, מתוך הלוח ניתן ללמוד האם נשים דרוזיות ויהודיות ברמת השכלה דומה הן בעלות שיעורי השתתפות בכוח העבודה דומים. השוואה דומה בשיעורי ההשתתפות של נשים דרוזיות ויהודיות נעשתה בקבוצות גיל.

- עד השכלה של תעודת בגרות וכולל, קיים פער ניכר בשיעורי השתתפות של נשים משני המגזרים. כך לדוגמא, בקרב בעלות תעודת בגרות שיעור השתתפות של נשים יהודיות עומד על 64.8% בהשוואה ל- 28.3% בלבד בקרב הדרוזיות.
- ברמת השכלה על תיכונית ואקדמית שיעור השתתפות של נשים דרוזיות עולה על זה של נשים יהודיות ועומד על 87% ו- 81.3% בהתאמה. במילים אחרות, השתתפותן של נשים דרוזיות בכוח העבודה מושפעת בעיקר מהשכלה על תיכונית ובעיקר השכלה למקצוע (תעודה על תיכונית או אקדמית) ולא מהשכלה כללית תיכונית<sup>13</sup>.
- הפערים בשיעורי ההשתתפות של נשים דרוזיות בהשוואה לנשים יהודיות נשמרים גם בתוך כל קבוצת גיל. לדוגמא, שיעור ההשתתפות של נשים דרוזיות בגילאים 18-24 עומד על 24%, בהשוואה ל- 53% בקרב נשים יהודיות.
- הפערים בשיעורי ההשתתפות מתרחבים בעיקר בקבוצות הגיל 25-44, גילאי העבודה העיקריים. שיעור ההשתתפות של נשים דרוזיות בגילאים אלו עמד על 28.2%, בהשוואה ל- 80% בקרב נשים יהודיות.
- מגמה דומה של ירידה בשיעורי ההשתתפות לאחר גיל 45 נצפתה בשתי האוכלוסיות, אולם מגמה זו חדה הרבה יותר בקרב נשים דרוזיות, ייתכן בשל הריכוז הרב של נשים בעלות השכלה נמוכה בקבוצת הנשים המבוגרות במגזר הדרוזי.

<sup>13</sup> שיעורי ההשתתפות של נשים דרוזיות לפי רמות השכלה נבחנו במספר נקודות זמן, ונמצא כי בכל השנים שיעור ההשתתפות של נשים בעלות תעודה על תיכונית או אקדמית היה גבוה אף משל נשים יהודיות.

לוח 8: שיעורי השתתפות של נשים גילאי 18-65 לפי תעודה אחרונה, גיל ומגזר, 2003<sup>14</sup>

פער <sup>15</sup>	סה"כ דרוזיות	יהודיות		
		מחוז צפון	סה"כ	
	7.1	111.2	1083.3	משתתפות באלפים
45.7	24.8	69.5	68.6	שיעור ההשתתפות
				<b>תעודה אחרונה</b>
--	--	--	48.3%	לא קיבל תעודה כלל
37.5	9.6%	45.8%	44.4%	בי"ס יסודי או חט"ב
49.9	22.4%	69.2%	65.9%	בי"ס תיכון
39.4	28.3%	82.2%	64.8%	תעודת בגרות
-6.6	87.0%	84.4%	81.3%	תעודה על תיכונית ותואר אקדמי <sup>16</sup>
				<b>קבוצות גיל</b>
25.8	23.9%	49.7%	52.5%	18-24
44.9	34.9%	79.8%	80.4%	25-34
57.6	27.9%	85.5%	79.4%	35-44
65.3	10.0%	75.3%	76.7%	45-54
--	--	46.7%	44.6%	54-65

מקור: סקר כ"א למ"ס 2003; עיבודים מיוחדים מינהל תכנון מחקר וכלכלה, משרד התמ"ת

לסיכום, מניתוח שיעורי ההשתתפות של נשים משני המגזרים לפי תעודה אחרונה וגיל ניכרת תרומתה של ההשכלה לשילוב בשוק העבודה באופן כללי ובעיקר - עבור נשים דרוזיות. יחד עם זאת, בהינתן פערי ההשכלה הגדולים בין שני המגזרים קשה לצפות כי שיעור ההשתתפות הממוצע של נשים דרוזיות יעלה במידה ניכרת. אומנם שיעור ההשתתפות של נשים דרוזיות משכילות עולה על זה של נשים יהודיות, אולם משקלן של נשים דרוזיות משכילות בסך נשות המגזר עדיין נותר מצומצם ועומד על פחות מ-10%. מאחר ותהליך שידרוג הכישורים של עובדים בגילאי העבודה היינו איטי מאד, צפוי כי רק כניסתן לכוח העבודה של נשים דרוזיות צעירות ומשכילות יוביל לשינוי משמעותי בסה"כ שיעור ההשתתפות של נשים דרוזיות.

<sup>14</sup> כל הנתונים על נשים דרוזיות מבוססים על ממוצע בין השנים 2002 ו-2003, בשל מיעוט מקרים של נשים דרוזיות בכוח העבודה.

<sup>15</sup> פער בנקודות אחוז המחושב בין יהודיות במחוז צפון לדרוזיות

<sup>16</sup> תעודה על תיכונית ותעודה אקדמית אוחדו לקבוצה אחת בשל משקלן הנמוך של בעלות ההשכלה הגבוהה בקרב נשים מן המגזר הדרוזי.

ג. אהנה משק הבית

עומס העבודה במשפחה הדרוזית המוטל על כתפי האישה הוא רב בהשוואה לעומס המשפחה המוטל על נשים יהודיות. הערכה זו נמדדת על פי המספר הגבוה של הנפשות, והאחוז הגבוה של ילדים קטנים במשק הבית הדרוזי בהשוואה למשק בית יהודי. כתוצאה מכך צפוי ששיעורי ההשתתפות של נשים דרוזיות יהיו נמוכים יותר בהשוואה לשיעורי ההשתתפות של נשים יהודיות.

- בקרב הנשים נמצאה מגמה מפתיעה של שיעורי ההשתתפות גבוהים יותר אצל נשים עם ילדים לעומת נשים ללא ילדים, גם אצל נשים יהודיות וגם אצל נשים דרוזיות. מגמה זו נובעת ממספר סיבות השלובות זו בזו: נשים צעירות ללא ילדים, נשואות ולא נשואות, בדרך כלל חסרות נסיון מקצועי ולכן לומדות או עוסקות במבחר מצומצם של עבודות. נשים נשואות עם ילדים, הן בממוצע מבוגרות יותר, לכן בעלות השכלה גבוהה יותר בממוצע וכן בעלות נסיון מקצועי רב יותר.
- בקרב נשים יהודיות שיעור ההשתתפות עולה עם העלייה בגיל הילד הצעיר, בקרב הנשים הדרוזיות שיעור ההשתתפות עומד על 28%-29% בכל קבוצות הגיל, ייתכן שיש קושי לראות הבדל בשל מיעוט התצפיות.
- בקרב נשים דרוזיות, שיעור ההשתתפות פוחת ככל שמספר הילדים במשק הבית גדל, בדומה לנשים יהודיות, משלושה ילדים ומעלה. עבור שני המגזרים יש עליה בשיעורי ההשתתפות של אימהות עם שני ילדים לעומת אימהות עם ילד אחד.
- לאימהות דרוזיות לילדים בגילאי 0-18 המשתתפות בכוח העבודה נטל משפחתי כבד יותר בדמות נוכחותם של ילדים קטנים במשק הבית. ל – 66% מבין האימהות הדרוזיות בכוח העבודה ילדים מתחת לגיל 4, זאת בהשוואה ל – 45% מקרב היהודיות הנמצאות בכוח העבודה. הסבר אפשרי לפער זה טמון ככל הנראה במבנה גילאים שונה בשני המגזרים, ובכך ש המגזר הדרוזי צעיר במידה ניכרת מהמגזר היהודי (לא מוצג כאן).
- מספר הנפשות הממוצע במשק הבית של נשים דרוזיות המשתתפות בכוח העבודה עומד על 5.1 בהשוואה ל – 3.8 נפשות בממוצע אצל נשים יהודיות.

לוח 9: שיעורי השתתפות של נשים (גילאי 18-65) לפי גיל הילד הצעיר, מספר הילדים במשק הבית

ומגזר, 2003

דרוזיות*	יהודיות		
	מחוז צפון	סה"כ	
7.1	111.2	1083.3	סה"כ בכוח העבודה באלפים
5.1	3.9	3.8	מספר נפשות ממוצע במשק הבית של נשים בכוח העבודה
22.4	59.7	62.1	אין ילדים
29.2	80.3	76.8	יש ילדים
			גיל הילד הצעיר:
28.6	71.3	66.4	0-1
29.0	81.1	78.9	2-4
27.7	85.1	80.2	5-9
			מספר ילדים במשק הבית
26.7	81.8	79.9	1
33.3	84.9	80.9	2
21.4	73.3	68.5	+3

\* ממוצע לשנים 2002-2003

מקור: סקר כ"א למ"ס 2003; עיבודים מיוחדים מינהל תכנון מחקר וכלכלה, משרד התמ"ת

לסיכום, אומנם נראה כי מבנה המשפחה ובעיקר מספר הילדים במשק הבית וגיל הילד הצעיר משפיעים על מידת ההשתתפות של נשים בכלל ושל נשים דרוזיות בפרט בשוק העבודה, אולם לא ניתן לייחס את כל הפער בשיעורי השתתפותן של נשים משני המגזרים להבדל זה בלבד. כאשר שולטים על מספר הילדים במשקי הבית בשני המגזרים, נותרים ההבדלים הבולטים בשיעורי ההשתתפות של נשים דרוזיות בהשוואה לנשים יהודיות בעינם. הסבר אפשרי נוסף לפערים בשיעור ההשתתפות טמון בהבדלים התרבותיים בין שני המגזרים ובעיקר בתפקיד המגדרי המסורתי של נשים דרוזיות במשק הבית, אולם אין באפשרותנו לבחון השערה זו באמצעות הנתונים העומדים לרשותנו.

#### מאפייני תעסוקה לפי ענף כלכלי ומשלח יד

הניתוח הנוכחי בוחן מאפיינים תעסוקתיים של מועסקים משני המגזרים, הכוללים: ענף כלכלי, משלח יד, מעמד בעבודה וניידות תעסוקתית. השוואת המאפיינים התעסוקתיים בין יהודים הגרים במחוז הצפון לבין דרוזים נועדה לבחון האם יהודים ודרוזים מועסקים בשוקים נפרדים, ובעיקר האם הדרוזים המתגוררים במחוז הצפוני של המדינה מועסקים בשוק העבודה הישראלי הפריפריאלי המנותק משוק העבודה הראשוני במרכז הארץ.

לוח 10 מציג את הענפים הכלכליים העיקריים בהם קיימים הבדלים בולטים בין שני המגזרים.

- 20% מן המועסקים הדרוזים עובדים בענפי התעשייה, בהשוואה למעט יותר מ- 16% מקרב המגזר היהודי.
- כ- 40% מן המועסקים במגזר הדרוזי עובדים במגזר הציבורי, בהשוואה ל- 35% מהמגזר היהודי.
- אחוז הדרוזים העובדים בענף הבנייה גדול פי 3 מזה של היהודים ועומד על 11.8% ו- 3.7% בהתאמה.
- למגזר הדרוזי ייצוג נמוך בענף השירותים העסקיים: פחות מ- 4% עובדים בענף זה, בהשוואה ל- 14% מקרב המועסקים היהודים.
- ישנם קווי דמיון בהתפלגות הענפית של יהודים במחוז צפון לדרוזים. כך לדוגמא, מקרב יהודים במחוז צפון אחוז המועסקים בענפי התעשייה גבוה מאחוז המועסקים בענפי התעשייה בכלל המגזר היהודי, בדומה לאחוז הדרוזים המועסקים בענף. באופן דומה, אחוז היהודים במחוז צפון המועסקים בענף השירותים העסקיים נמוך מאחוז היהודים המועסקים בענף זה בכלל המשק. הבדלים אלו יכולים להצביע על שונות של שוק עבודה מקומי- צפוני ורמת ביקוש ענפי לעובדים במחוז הצפון השונה מהסה"כ.

**לוח 10: מועסקים בגילאי 18-65 לפי ענפים כלכליים נבחרים ומגזר 2003, באחוזים מסה"כ**

פער <sup>17</sup>	סה"כ דרוזים	יהודים		
		מחוז צפון	סה"כ	
	22.0	200.4	1938.0	סה"כ באלפים
	(100%)	(100%)	(100%)	סה"כ באחוזים
2.1	3.6%	5.7%	1.6%	חקלאות
-8.7	11.8%	3.1%	3.7%	בינוי
3.0	1.4%	4.4%	3.6%	שירותי אירוח ואוכל
5.1	3.6%	8.7%	13.8%	שירותים עסקיים
-7.0	40.5%	33.5%	34.7%	מגזר ציבורי
-6.0	22.5%	16.5%	17.1%	מזה <sup>18</sup> : מנהל <sup>19</sup>
-5.1	43.8%	38.7%	37.3%	חינוך
4.1	24.7%	28.8%	31.1%	בריאות
6.9	9.0%	15.9%	14.5%	רווחה וסעד
6.9	20.0%	26.9%	16.1%	תעשייה
-21.4	50.0%	28.6%	25.7%	מזה <sup>20</sup> : תעשייה מסורתית <sup>21</sup>

מקור: סקר כ"א למ"ס 2003; עיבודים מיוחדים מינהל תכנון מחקר וכלכלה, משרד התמי"ת

<sup>17</sup> פער בנקודות אחוז המחושב בין יהודים במחוז צפון לדרוזים.

<sup>18</sup> מגזר ציבורי מהווה 100%

<sup>19</sup> כולל מנהל ציבורי של המדינה, מנהל רשויות מקומיות, מוסדות לאומיים.

<sup>20</sup> תעשייה מהווה 100%

<sup>21</sup> תעשיות מסורתיות הוגדרו כתעשיות: המזון, כרייה וחציבה, טכסטיל, הלבשה, נעלים, דפוס ועץ. התעשייה המתקדמת כוללת את כל אותם ענפי התעשייה אשר לא הוכנסו לתעשייה המסורתית.

על מנת לבחון באופן מעמיק יותר את ענפי הכלכלה בהם מרוכזות מרבית התעסוקה הדרוזית נערך ניתוח נתונים משני בשני ענפי הכלכלה: המגזר הציבורי והתעשייה בהם מרוכזים למעלה מ- 60% מן המועסקים הדרוזים.

- מבין הדרוזים המועסקים בתעשייה, 50% מועסקים בתעשייה מסורתית ו- 50% מרוכזים בתעשייה המתקדמת. מקרב האוכלוסייה היהודית, 26% מועסקים בתעשייה המסורתית ו- 74% מועסקים בתעשייה המתקדמת.
- ממצא זה עשוי לרמוז על קשיי תעסוקה עתידים עבור דרוזים המועסקים כיום בשיעורים גבוהים בתעשייה בכלל ובתעשייה המסורתית בפרט, בשל היותם ענפים הצפויים להצטמצם בעתיד.
- אחוז האקדמאים מקרב מועסקים דרוזים נמוך בהשוואה לאחוז האקדמאים בקרב היהודים ועומד על 10.9% ו- 14.4% בהתאמה (לוח 11.א).
- משקלם של בעלי המקצועות החופשיים והטכניים דומה בשני המגזרים ועומד על כ- 16% במגזר היהודי ו- 14% במגזר הדרוזי, אולם אחוז הדרוזים המנהלים נמוך בהשוואה לאחוז היהודים המנהלים ועומד על 3.2% ו- 7.8% בהתאמה.
- במגזר היהודי קיים ריכוז גבוה של עובדים במשלח היד "פקידות" ואילו במגזר הדרוזי מרבית העובדים (40%) מרוכזים במשלח יד של עובדים מקצועיים. בניגוד לכך, משקלם של עובדים במשלחי היד "סוכנים ועובדי מכירות" ו"עובדים ב"מ" דומה בשני המגזרים.
- סה"כ פרופיל משלחי היד של יהודים במחוז צפון מצוי בתווך בין דרוזים לסך היהודים. אחוז האקדמאים של יהודי מחוז צפון דומה לאחוז הדרוזים (כ-11%). אחוז העובדים המקצועיים של יהודי מחוז צפון גבוה ביחס לסך היהודים (כ-26% ו-17% בהתאמה) אך עדיין נמוך ביחס לדרוזים (40%). אחוז המנהלים ועובדי הפקידות של יהודי מחוז צפון דומים יותר למגזר היהודי מאשר למגזר הדרוזי.

לוח 11.א: מועסקים בגילאי 18-65 לפי משלח יד ומגזר, 2003, באחוזים מסה"כ

	יהודים		סה"כ
	מחוז צפון	סה"כ דרוזים	
סה"כ באלפים	1938.1	22.0	22.0
סה"כ באחוזים	(100%)	(100%)	(100%)
אקדמאים	14.4%	10.7%	10.9%
חופשיים וטכניים	16.3%	14.8%	14.1%
מנהלים	7.8%	6.9%	3.2%
עובדי פקידות	17.9%	14.8%	5.9%
סוכנים, מכירות ושירותים	19.3%	18.1%	18.6%
עובדים מקצועיים	16.6%	25.5%	40.0%
עובדים בלתי מקצועיים	6.7%	8.7%	7.3%

מקור: סקר כ"א למ"ס 2003; עיבודים מיוחדים מינהל תכנון מחקר וכלכלה, משרד התמי"ת

<sup>22</sup> פער בנקודות אחוז המחושב בין יהודים במחוז צפון לדרוזים.

- כ – 52% מהגברים הדרוזים מועסקים במשלח היד "עובדים מקצועיים", בהשוואה ל – 29% מהגברים במגזר היהודי בכלל, ו – 41% הגברים במחוז צפון בפרט (לוח 11.ב). ההבדלים בשיעור המועסקים במשלח יד זה בין גברים במחוז צפון לגברים מכלל הארץ מרמזים על ביקוש גבוה לעובדים מקצועיים במחוז הצפון, ככל הנראה בשל הריכוז הגבוה של תעשייה במחוז זה.
- אחוז הגברים הדרוזים במשלח יד "אקדמאים" ו"חופשיים וטכניים" נמוך בהשוואה לגברים יהודים ועומד על 14.5% ו – 27.4% בהתאמה. הבדלים אלו נובעים בשל פערי ההשכלה הגדולים בשני המגזרים.
- משלח היד השכיח בקרב נשים דרוזיות הינו "חופשיים וטכניים" בו מועסקות כ – 36% מנשות המגזר, בעיקר בתחומי ההוראה. בהשוואה לכך, רק 20% מהנשים היהודיות מועסקות במשלח יד זה. מקורו של הבדל זה נעוץ ככל הנראה בנטייה הסלקטיבית של נשים דרוזיות לצאת לעבוד מחוץ למשק הבית. ממצא זה משתקף גם בנתוני שיעור ההשתתפות לפי השכלה.
- תעסוקה במשלח יד "מקצועיים" ו"בלתי מקצועיים" מהווה כר נרחב לתעסוקה של נשים דרוזיות (כ – 22% מהמועסקות), בהשוואה לכ – 11% מקרב נשים יהודיות. פערים אלו נובעים מהשיעור הגבוה של נשים דרוזיות בעלות השכלה ממוצעת ונמוכה בהשוואה לנשים יהודיות בעלות השכלה ממוצעת גבוהה יותר.

**לוח 11.ב: משלח יד לפי מגזר ומגדר (גילאי 18-65), 2003, באחוזים מהקבוצה**

פער <sup>23</sup>	מגזר דרוזי*	יהודים		
		מחוז צפון	סה"כ	
	<b>14.8</b>	<b>102.5</b>	<b>976.6</b>	<b>גברים</b>
	(100%)	(100%)	(100%)	<b>סה"כ באחוזים</b>
10.4%	19.9%	30.3%	38.2%	אקדמאים, חופשיים טכניים ומנהלים
-10.4%	80.1%	69.7%	61.8%	אחר <sup>24</sup>
	<b>6.2</b>	<b>97.9</b>	<b>961.4</b>	<b>נשים</b>
	(100%)	(100%)	(100%)	<b>סה"כ באחוזים</b>
-11.2%	46.0%	34.8%	38.8%	אקדמאים, חופשיים, טכניים ומנהלים
11.2%	54.0%	65.2%	61.2%	אחר <sup>25</sup>

\* ממוצע לשנים 2002-2003

מקור: סקר כ"א למ"ס 2003; עיבודים מיוחדים מינהל תכנון מחקר וכלכלה, משרד התמ"ת

<sup>23</sup> פער בנקודות אחוז המחושב בין יהודים במחוז צפון לדרוזים.

<sup>24</sup> אחר – עובדי פקידות, סוכנים מכירות ושירותים, עובדים מקצועיים ועובדים בלתי מקצועיים.

<sup>25</sup> אחר – עובדי פקידות, סוכנים מכירות ושירותים, עובדים מקצועיים ועובדים בלתי מקצועיים.

### מעמד בעבודה

ממצאי מחקרים קודמים בנושא המעמד בעבודה של בני לאומיים שונים בשוק העבודה הישראלי בפרט ובשווקי עבודה אחרים בכלל (ראה לדוגמא: נדיב ושלח, 2004) מלמדים כי העבודה כעצמאים משמשת כ"נישה תעסוקתית" וכאמצעי השתלבות בשוק העבודה. ממצאי הסקירה הנוכחית תומכים אף הם בממצאים אלו: שיעור הדרוזים במעמד עצמאי כמעט כפול משיעור היהודים העצמאיים. ממצאים אלו אף מתחדדים כאשר נערכת השוואה של שיעורי העצמאים ע"פ מגדר בחינת המעמד בעבודה לפי מגזר ומגדר, מעלה כי שיעור הנשים הדרוזיות העובדות כעצמאיות גבוה במידה ניכרת משיעור הנשים היהודיות העצמאיות. ממצא זה עשוי ללמד על דפוסי העסקה רצויים בחברה הדרוזית בקרב נשים ועל היצע כוח אדם בתחום היזמות, המאופיינת כיזמות זעירה ברובה, בקרב נשים דרוזיות. בחינת ההתפלגות הענפית של נשים עצמאיות מגלה הבדלים ניכרים בין דרוזיות ליהודיות. מרבית הדרוזיות העצמאיות מרוכזות בתחומי המסחר (למעלה מ- 70%), בעוד שנשים יהודיות עצמאיות אינן מרוכזות בתחום אחד אלא ממוקמות בענפי כלכלה שונים כגון מסחר, תחבורה אחסנה ותקשורת, שירותים אישיים, שירותי חינוך ושירותי בריאות.

- אחוז העצמאים בקרב הדרוזים גבוה במידה ניכרת בהשוואה לאחוז העצמאים מקרב היהודים ועומד על 20% ו- 11% בהתאמה.
  - אחוז העובדים היהודים בסטטוס תעסוקתי "אחר" גבוה במחוז הצפון בהשוואה לסה"כ ככל הנראה בשל הכללתם של עובדים בקיבוץ בהגדרה זו וריכוזם הגבוה של קיבוצים בצפון הארץ בהשוואה לפיזור הארצי של קיבוצים בישראל.
  - מבין סה"כ הגברים היהודים 15% עצמאים, ובמחוז צפון אחוז הגברים העצמאים הינו 14%. בהשוואה לכך אחוז הגברים הדרוזים העצמאים עומד על 23%, ממצא זה עשוי לרמז העדר מקורות פרנסה אלטרנטיביים כשכירים והן על נטייה יזמית בקרב בני העדה<sup>26</sup>.
- אחוז הנשים הדרוזיות במעמד תעסוקתי של עצמאים הינו כפול מאחוז הנשים היהודיות, 12.1% ו- 6% בהתאמה.

<sup>26</sup> ייתכן כי אחוז הדרוזים העצמאים מוטה מעט כלפי מעלה בשל בעיית מדידה והעדר היכולת לכלול את העובדים בכוחות הביטחון כשכירים. מאחר והפרופורציה של העובדים בכוחות הביטחון במגזר הדרוזי גבוהה יחסית בעיית מדידה זו משפיעה יותר על נתוני המגזר הדרוזי ופחות במגזר היהודי.

לוח 12: מעמד בעבודה לפי מגזר ומגדר בגילאי 18-65, 2003, באחוזים

פער <sup>27</sup>	יהודים		סה"כ	סה"כ באלפים
	סה"כ דרוזים	מחוז צפון		
	22.0	200.4	1938.1	
	(100%)	(100%)	(100%)	<b>סה"כ</b>
2.5	79.2%	81.7%	87.0%	שכיר
-10.1	20.0%	9.9%	10.7%	עצמאי
7.5	--	8.5%	2.3%	אחר <sup>28</sup>
	(100%)	(100%)	(100%)	<b>נברים</b>
2.4	75.8%	78.2%	82.5%	שכיר
-8.9	22.9%	14.0%	15.4%	עצמאי
7.8	--	7.8%	2.1%	אחר <sup>29</sup>
	* (100%)	(100%)	(100%)	<b>נשים</b>
-0.3	85.5%	85.2%	91.6%	שכיר
-6.4	(12.1%)	5.7%	6.0%	עצמאי
6.7	(2.4%)	9.1%	2.5%	אחר <sup>30</sup>

\* ממוצע לשנים 2002-2003

מקור: סקר כ"א למ"ס 2003; עיבודים מיוחדים מנהל תכנון מחקר וכלכלה, משרד התמ"ת

**יוממות תעסוקתית**

חסמי תעסוקה של נשים דרוזיות במעמד של שכירות, מניעים נשים רבות לעבוד כעצמאיות בתוך יישוב המגורים. חשוב לציין כי מרבית העצמאים העובדים ברשות עצמם פותחים את עסקיהם הזעירים בתחום מקום המגורים ולעיתים קרובות אף בבית<sup>31</sup>.

- רק 19% מבין הדרוזיות המועסקות עובדות מחוץ ליישוב המגורים, בהשוואה ל – 43% מקרב היהודיות.
- אחוז הגברים העובדים מחוץ ליישוב המגורים גבוה מעט בקרב הדרוזים ועומד על 60% בהשוואה ל 55% במגזר היהודי.
- אחוז הגברים היהודים העובדים מחוץ למחוז המגורים עומד על כ – 27%, בהשוואה ל – 23% בקרב גברים דרוזים. אחוז הגברים היהודים במחוז צפון העובדים מחוץ למחוז המגורים עומד על 18% בלבד, ממצא המלמד כי סה"כ במחוז הצפון קיימת נטייה לעבוד בנפת המגורים.

<sup>27</sup> פער בנקודות אחוז המחושב בין יהודים במחוז צפון לדרוזים.

<sup>28</sup> כולל בני משפחה ללא תשלום, חברי קיבוצים וחברי קואופרטיב

<sup>29</sup> ראה הערה קודמת.

<sup>30</sup> ראה הערה קודמת.

<sup>31</sup> כך לדוגמא, ע"פ מפקד 1995 מבין העובדים הסיכוי של גבר עצמאי לעבוד מהבית עמד על 11%, בעוד הסיכוי של גבר שכיר לעשות כן עמד על פחות מ – 1%. סיכוייהן של נשים עצמאיות לעבוד מהבית היה אף גבוה יותר ועמד על 22% בהשוואה ל – 1% מקרב השכירות (נדיב, לא פורסם).

- כצפוי, אחוז הנשים היהודיות העובדות מחוץ למחוז המגורים הינו נמוך בהשוואה לגברים העובדים מחוץ למחוז המגורים ועומד על 16.8%. ההבדלים בין גברים ונשים במאפיין העבודה מחוץ למחוז המגורים מתחדד אף יותר בקרב נשים יהודיות ממחוז צפון (10.7%) ונשים דרוזיות.

לסיכום, גברים דרוזים נוטים מעט יותר לניידות תעסוקתית בהשוואה לגברים יהודים ככל הנראה בשל העדר מקומות עבודה בקרבת מקום. בניגוד להם, מידת הניידות התעסוקתית של נשים דרוזיות נמוכה מאד. ממצא זה מדגיש כי ניידות מחוץ ליישוב המגורים עדיין מהווה חסם תעסוקתי מרכזי בקרב נשים.

**לוח 13: עבודה מחוץ ליישוב המגורים לפי מגזר ומגדר (גילאי 18-65), 2003, באחוזים מהקבוצה**

יהודים	סה"כ		גברים		נשים	
	מחוז צפון	דרוזים	מחוז צפון	דרוזים	מחוז צפון	דרוזים
1938.1	200.4	22.0	102.5	15.2	97.9	6.8
49.0	44.6	47.3	49.9	59.9	39.1	19.1
21.8	14.5	16.8	18.1	23.0	10.7	--

מקור: סקר כ"א למ"ס 2003; עיבודים מיוחדים מינהל תכנון מחקר וכלכלה, משרד התמ"ת

על מנת להשלים את ניתוח הניידות התעסוקתית, ובמטרה לבחון קיומם של חסמים תעסוקתיים נוספים לבני המגזר הדרוזי ובעיקר לנשים, נערכה השוואה בין אחוז העובדים חלקית ואחוז העובדים חלקית שלא מרצון - לפי מגזר ומגדר. העבודה החלקית שלא מרצון יכולה ללמד על קיומו של חסם תעסוקתי<sup>32</sup> והיעדר מקומות עבודה בהיקף המבוקש על ידי פרטים המעוניינים לעבוד.

- אחוז העובדים חלקית מקרב הדרוזים נמוך במעט מאחוז העובדים חלקית בקרב היהודים (22.8% ו- 23.2%, בהתאמה). הבדלים אלו נובעים בעיקר מכיוון שנשים נוטות לעבוד חלקית בשיעורים גבוהים הרבה יותר מגברים, אולם שיעור הנשים הדרוזיות העובדות נמוך במיוחד.
- אחוז הגברים הדרוזים העובדים חלקית, נמוך במעט מאחוז הגברים היהודים העובדים חלקית. אחוז הנשים העובדות חלקית גבוה בהרבה בקרב הנשים הדרוזיות (כ- 52.8%) לעומת הנשים היהודיות (כ- 36%).

<sup>32</sup> יש חוקרים (לדוגמא: כהן, שטייר ונדיב, 2000) המדגישים כי עבודה חלקית שלא מרצון הנה סוג של תת תעסוקה, והמתאם בין אחוז האבטלה לבין אחוז המועסקים חלקית שלא מרצון עומד על למעלה מ- 0.95.

- אחוז הדרוזים העובדים חלקית שלא מרצון, גבוה מאחוז היהודים העובדים חלקית שלא מרצון, 32% ו- 25% בהתאמה. אחוז הגברים הדרוזים העובדים חלקית שלא מרצון עומד על 20%, בהשוואה ל- 21% בקרב גברים יהודים. אחוז הנשים הדרוזיות העובדות חלקית שלא מרצון עומד על 38%, בהשוואה ל- 26% בקרב נשים יהודיות.

אחוזים גבוהים יותר של מועסקים חלקית שלא מרצון מרוכזים בקרב נשים דרוזיות. ממצאים אלו עשויים לרמז על מחסור במקומות עבודה בהיקף מלא התואמים כישורים לנשים דרוזיות, או מגבלות מסורת לתעסוקת הנשים הדרוזיות, זאת בהינתן מידת היוממות (מחוץ למקום המגורים) הנמוכה שלהן. הדיון במאפייני האבטלה של דרוזים בהשוואה ליהודים, יעסוק וירחיב בתופעת המועסקים חלקית שלא מרצון.

### מפרנסים במשק הבית ושכר

הסעיף הנוכחי בוחן את תוצאות התעסוקה בקרב שני המגזרים היהודי והדרוזי בהתייחס לשני פרמטרים עיקריים: מספר המפרנסים במשק הבית, והשכר לחודש עבודה. מספר המפרנסים במשק הבית יכול ללמד על יחס התלות בין מספר מפרנסים למספר נתמכים במשק הבית. בהינתן שמשק הבית הדרוזי הממוצע גדול בכ- 1.3 ממספר הנפשות במשק בית יהודי ממוצע, גם אם מספר המפרנסים בשני המגזרים היה זהה הרי שיחס התלות במגזר הדרוזי גבוה יותר. אולם מאחר ונשים דרוזיות משתתפות בשוק העבודה בשיעורים נמוכים בהשוואה לנשים יהודיות, צפוי שיחס התלות במגזר הדרוזי יהיה אף גבוה יותר. חשוב להדגיש כי ניתוח יחס התלות מהווה רק אומדן ראשוני לעומס הכלכלי במשק הבית, וכי יש לבחון עומס כלכלי זה גם בהינתן השכר המשפחתי ביחס לגודל המשפחה. הנתונים האחרונים אינם זמינים בידינו, לפיכך, הניתוח מציג רק את השכר הממוצע ביישובים הדרוזים לפי מגדר, ומשווה שכר זה לשכר הממוצע במגזר היהודי. בהינתן הפערים במאפייני ההון האנושי בין שני המגזרים, צפוי כי השכר הממוצע במגזר זה יהיה נמוך מהשכר הממוצע במגזר היהודי. יחד עם זאת, ננסה לאמוד באיזו מידה השכר הממוצע של בעלי השכלה נמוכה דרוזים נמוך מהשכר הממוצע של הקבוצה הדומה מקרב עובדים יהודים.

- אחוז המשפחות ללא מפרנס במגזר הדרוזי גבוה מאשר במגזר היהודי (14% ו- 10% בהתאמה), עבור יהודי מחוז הצפון אחוז המשפחות ללא מפרנס אף קטן יותר מאשר אצל סה"כ היהודים (7.3%).
- אחוז משקי הבית בהם מפרנס יחיד במגזר הדרוזי כפול בהשוואה למגזר היהודי ועומד על 53% ו- 24% בהתאמה.
- אחוז משקי הבית בהם שני מפרנסים עומד על 44% במגזר היהודי, ו- 26% במגזר הדרוזי. סה"כ כ- 80% ממשקי הבית הדרוזים נשענים על מפרנס יחיד או שניים, לעומת 69% ממשקי הבית במגזר היהודי.
- במגזר היהודי בולט משקלם של משקי הבית בהם שלושה מפרנסים (15%) בהשוואה למיעוט ממשקי הבית במגזר הדרוזי (כ-5%). הסבר אפשרי לכך טמון במבנה הגילאים הצעיר יחסית של האוכלוסייה הדרוזית ביחס לאוכלוסייה היהודית, כך שבמרבית משקי הבית במגזר הדרוזי מספר המבוגרים מעל גיל 15 קטן ביחס לאוכלוסייה היהודית.

- יחס התלות במגזר הדרוזי גבוה לעין ערוך בהשוואה ליחס התלות במגזר היהודי, 3.95 ו – 2.07 בהתאמה. במילים אחרות, במגזר היהודי מפרנס אחד במשק הבית מפרנס 2.07 נפשות, בעוד שבמגזר הדרוזי מפרנס אחד במשק הבית מפרנס 3.95 נפשות.

**לוח 14: מספר מפרנסים במשק הבית לפי מגזר, 2003 גילאי 18-65, באחוזים מסה"כ**

סה"כ דרוזים	סה"כ יהודים		
	מחוז צפון	סה"כ	
5.09	3.93	3.83	מספר נפשות ממוצע במשק הבית
1.29	1.93	1.85	מספר מפרנסים ממוצע
3.95	2.04	2.07	יחס תלות ממוצע <sup>33</sup>
100.0%	100.0%	100.0%	אחוז מפרנסים במשק בית
13.8	7.3	9.6	0 מפרנסים
53.1	22.2	24.3	מפרנס 1
26.0	47.0	44.3	2 מפרנסים
(4.5)	17.0	15.1	3 מפרנסים
(2.6)	6.5	6.7	4 מפרנסים +

מקור: למ"ס 2003; עיבודים מיוחדים מינהל תכנון מחקר וכלכלה, משרד התמ"ת

לוח 15 מפרט את השכר הממוצע ביישובים הדרוזים לפי מגדר. הלוח מסודר בסולם סודר יורד כך שבראש הלוח מצויים היישובים בהם לגברים השכר הנמוך ביותר (מג'דל שמש, מסעדה) ובתחתית הלוח יישובים בהם גברים משתכרים השכר גבוה ביותר (יאנוח ג'ת כסרע סמיע ועוספיא). מעניין לראות כי לא קיים קשר ליניארי בין שיעור משתכרי שכר מינימום ביישוב לבין השכר הממוצע ביישוב לגברים, נתון המעיד על שונות גבוהה בשכרם של גברים דרוזים.

השונות בשכר בקרב נשים דרוזיות קטנה באופן משמעותי בהשוואה לשונות בשכר בקרב הגברים. השכר הממוצע בקרב גברים דרוזים ביישובי הגולן נמוך משמעותית בהשוואה לשכר הממוצע בקרב דרוזים ביישובי הגליל. בקרב נשים דרוזיות לא נתגלעו הבדלים גדולים בשכר הממוצע בהתייחס למקום המגורים.

- בהתייחס לשנת 2002, השכר הממוצע בקרב גברים ביישובים הדרוזים עמד על כ – 5400 שקלים. בקרב נשים, השכר הממוצע ביישובים הדרוזים עמד על 2400 שקלים. השכר הממוצע בקרב גברים בכל יישובים הדרוזים נמוך מסה"כ השכר הממוצע במשק הישראלי לשנת 2002 אשר עמד על 7604 שקלים.

<sup>33</sup> מחושב באופן הבא: מספר נפשות במשק הבית/מספר מפרנסים

## השתתפות בכוח עבודה ותעסוקה

- יחס השכר בין גברים ונשים ביישובים דרוזים נמוך במידה ניכרת בהשוואה ליחס השכר ביישובים יהודים, 44% ו- 55%, בהתאמה. במספר יישובים דרוזים בהם יחס השכר יחסית גבוה ועומד על כ- 60%, זאת בשל השכר הנמוך מאד של הגברים.
  - ביישובים הדרוזים שיעור משתכרי שכר המינימום עומד על 40% בהשוואה ל- שיעור ממוצע של 30% ביישובים היהודים (לא מוצג כאן, מתוך נתוני הביטוח הלאומי, 2004).
- לסיכום, בהינתן השכר הנמוך במגזר הדרוזי ויחס התלות הגבוה במגזר זה ניתן לשער כי מידת הנזקקות וקשיי הפרנסה חמורים יותר מאשר במגזר היהודי שגם בו קיימים קשיים והתנאים הכלכליים הורעו בו מאד בשנתיים האחרונות.

### לוח 15: שכר ממוצע במשך השנה<sup>34</sup> לפי יישוב ומגזר, - 2002

יישובים במגזר הדרוזי				סה"כ	יישוב
יחס שכר	נשים	גברים	נשים/גברים		
0.44	2439.4	5490.4	4348	<b>ממוצע</b>	
0.62	1980	3170	2777	מגדל שמס	
0.53	1873	3541	2981	מסעדה	
0.43	1610	3711	3096	בוקעאתא	
0.61	2628	4314	3709	דיר אל אסד*	
0.37	2347	6340	4752	סאגור	
0.50	2513	4995	4083	אבו סנאן*	
0.56	2819	5064	4266	שפרעם	
0.33	2179	6595	4915	בית גן	
0.42	2348	5571	4461	יירכא*	
0.36	2507	6946	5436	חורפיש	
0.65	3615	5568	4773	ראמה	
0.48	2966	6198	4836	פקעיו	
0.35	2256	6551	4827	גולס*	
0.37	2436	6518	5062	דליית אל כרמל	
0.37	2437	6576	4922	יאנוח גת*	
0.41	2517	6188	4672	כסרא סמיע	
0.40	2646	6665	5139	עספיא	
<b>יישובים נבחרים במגזר היהודי (מחוז צפון)</b>					
0.56	4883	8796	6762	חיפה	
0.52	4424	8522	6480	יוקנעם עילית	
0.60	4188	6984	5583	כרמיאל	
0.57	4513	7908	6240	נהריה	
0.56	3507	6317	4922	קצרין	

\* נתונים לשנת 2001

מקור: בנדלק, 2004 בטי"ל

<sup>34</sup> שכר בממוצע במשך השנה הינו סך השכר של המובטחים בביטוח הלאומי בחלוקה ל- 12 חודשים. מאחר וחלק מהאוכלוסייה לא עובד 12 חודשים בשנה, השכר הממוצע במשך השנה נמוך מהשכר החודשי הממוצע. בלוח זה בחרנו להציג את השכר הממוצע במשך השנה שכן דווקא במגזר הלא יהודי מספר חודשי העבודה בשנה נמוך מבמגזר היהודי.



**אבטלה**

## אבטלה

הדיון הנוכחי עוסק באבטלה בשני המגזרים: הדרוזי והיהודי וסוקר שלושה היבטים של אבטלה: 1. שיעור ומשך האבטלה ב-2003. 2. אופני חיפוש עבודה של מובטלים. 3. התפתחות האבטלה במגזר הדרוזי והיהודי בשני העשורים האחרונים.

### אבטלה

#### לוח 16: מובטלים בגילאי 18-65 לפי מגזר, מגדר, ומשך אבטלה, 2003, אחוזים מסה"כ

	נשים			גברים			סה"כ		
	יהודים			יהודים			יהודים		
	דרוזים	צה"כ	צפון	דרוזים	צה"כ	צפון	דרוזים <sup>2</sup>	צה"כ <sup>1</sup>	צפון <sup>1</sup>
סה"כ באלפים	0.4	13.3	121.9	1.3	11.7	106.6	1.7	25.0	228.5
% המובטלים	6.1	12.0	11.3	8.1	10.3	9.8	7.5	11.1	10.6
% גרעין קשה <sup>3</sup>	25.0	33.8	25.9	23.1	38.1	25.8	25.0	35.8	25.8
ממוצע משך אבטלה	26.8	33.5	30.8	31.6	40.2	30.9	30.6	36.6	30.8

(1) מחוז צפון (2) עבור נתוני הדרוזים נעשה ממוצע עבור השנים 2002 ו-2003. (3) אחוז גרעין קשה – מובטלים למעלה מחמישים שבועות.

מקור: סקר כ"א למ"ס 2003, עיבודים מיוחדים מינהל תכנון מחקר וכלכלה, משרד התמ"ת

- בשנת 2003, אחוז המובטלים במגזר הדרוזי עמד על 7.5% בהשוואה ל- 10.6% במגזר היהודי. בקרב גברים קיימת מגמה דומה כך שאחוז המובטלים הדרוזים נמוך במעט מאחוז המובטלים היהודים (כ-8% שיעורי אבטלה אצל הדרוזים לעומת קרוב ל-10% אצל היהודים). בקרב נשים, קיים פער בשיעור האבטלה בין דרוזיות ליהודיות כך ששיעור האבטלה של נשים עומד על 6% ו-11% בהתאמה. אין להסיק מנתונים אלו על העדר קשיים במציאת עבודה במגזר הדרוזי אלא ככל הנראה על נטייה גבוהה להתייאש משוק העבודה בקרב המגזר הדרוזי.
- אחוז הגרעין הקשה עומד על 23% בקרב גברים דרוזים ו-26% בקרב גברים יהודים. בקרב נשים, אחוז הגרעין הקשה דומה בשני המגזרים ועומד על 25%-26%.
- בקרב גברים, משך האבטלה הממוצע של דרוזים עומד על קרוב ל-32 שבועות, בהשוואה ל-31 שבועות בממוצע אצל יהודים. בקרב נשים, משך האבטלה הממוצע במגזר היהודי מעט גבוה יותר ועומד על 31 שבועות לעומת 27 שבועות אצל הנשים הדרוזיות.
- אחוז האבטלה ועומק האבטלה במחוז צפון גבוהים בהשוואה לרמתם בכלל המגזר היהודי והם גבוהים אפילו בהשוואה לנתונים המקבילים במגזר הדרוזי (בעיקר בקרב גברים). במילים אחרות, קשיי התעסוקה במחוז הצפון גבוהים ביחס לממוצע הארצי וכתוצאה מכך הביקוש לעובדים במחוז צפון יחסית נמוך. יחד עם זאת, קשיי תעסוקה אלו אינם יכולים להסביר את מלוא הפער בין שיעורי האבטלה ועומק האבטלה במגזר הדרוזי בהשוואה למגזר היהודי.

- אם מצרפים את המספר הגבוה של המועסקים חלקית שלא מרצון, למספר המתאימים מכוח העבודה, ולמספר המובטלים הנמדד באופן רגיל, מתברר כי סה"כ אחוז הדרוזים בעלי קשיי תעסוקה גבוה במידה ניכרת בהשוואה ליהודים ועומד על 17% בהשוואה ל – 6.3% מכוח העבודה בכל מגזר בהתאמה. מבין בעלי קשיי התעסוקה אחוז הדרוזים המתאימים עומד על 46%, בהשוואה ל – 6% בלבד מקרב היהודים. ממצאים אלו יכולים להסביר כיצד ייתכן ששיעורי האבטלה הרשומה במגזר הדרוזי נמוכים בהשוואה למגזר היהודי בהינתן הפערים החברתיים כלכליים בשני המגזרים.

#### אופן חיפוש עבודה

על מנת ללמוד האם הסיבות להפסקת עבודה שונות בשני המגזרים, ובעיקר האם חלו צמצומי העסקה דווקא במגזר הדרוזי נבחנו הסיבות להפסקת עבודה לפי מגזר.

- הסיבה העיקרית להפסקת עבודה בשני המגזרים הנה פיטורים עקב צמצומים, אולם במגזר הדרוזי השפעת הצמצומים היתה חזקה יותר. אחוז הדרוזים אשר הפסיקו את עבודתם כתוצאה מצמצומים עומד על 70.4% בהשוואה ל – 49% בלבד מקרב היהודים.
- מעניין לציין, כי הסיבות להפסקת עבודה במחוז הצפון דומות מאד לסה"כ במגזר היהודי (לא מוצג כאן). ממצא זה מרמז כי יש לבחון את ההשערה כי קשיי התעסוקה במגזר הדרוזי אינם נובעים בהכרח רק מהריחוק ממרכזי תעסוקה גדולים.

הניתוח מלמד כי הסיבה העיקרית להפסקת העבודה בשני המגזרים היא פיטורים עקב צמצומים, אולם סיבה זו משפיעה בעוצמה פחותה יותר במגזר היהודי. מאחר ולא נמצאו הבדלים בהתפלגות הסיבות להפסקת העבודה, בין סה"כ יהודים ליהודים במחוז צפון ניתן לטעון כי ההבדלים בסיבות לאבטלה בשני המגזרים לא נובעים מפעולה בשוקי עבודה נפרדים גיאוגרפית כי אם על הפרדה בשוקי עבודה על בסיס הבדלים אחרים כגון הבדלי הון אנושי וייתכן אף מהבדלי מגזר. ההבדל באופני חיפוש עבודה שונים בשני המגזרים, והוא מלמד על סגרגציה בין שוק העבודה הדרוזי ליהודי. דרוזים נוטים בשיעורים נמוכים הרבה יותר לפנות ישירות למעסיק ונוטים בעיקר לחפש עבודה באמצעות לשכות העבודה, חברות כ"א ומכרים אישיים.

לוח 17: אופן חיפוש עבודה<sup>35</sup> לפי מגזר, 2003, אחוז מסה"כ בכל תא

אופן חיפוש העבודה	יהודים מחוז צפון	דרוזים
אחוז מחפשים בשירות תעסוקה	56.2	86.4
אחוז מחפשים בחברת כ"א	49.7	49.5
אחוז מחפשים באמצעות מודעות דרושים בעיתונות	84.7	38.0
אחוז מחפשים באמצעות פנייה אישית	75.5	36.8
אחוז מחפשים באמצעות חברים	81.6	63.8
אחוז אשר ניסו להקים עסק פרטי	3.6	2.2

מקור: סקר כ"א למ"ס 2003, עיבודים מיוחדים מינהל תכנון מחקר וכלכלה, משרד התמ"ת

- אופן חיפוש העבודה השכיח במגזר הדרוזי הינו באמצעות פנייה לשירות התעסוקה (86% ממחפשי העבודה) והוא אופייני למקומות יישוב קטנים, זאת בהשוואה ל – 56% בלבד מקרב מחפשי העבודה במגזר היהודי.
- אופן חיפוש העבודה השכיח במגזר היהודי הינו באמצעות מודעות דרושים (85% ממחפשי העבודה), בהשוואה לכך שכיחות השימוש במודעות דרושים במגזר הדרוזי נמוכה מאד.
- בשני המגזרים ניכרת הנטייה לפנות לחברת כ"א לשם חיפוש עבודה – 50% מקרב מחפשי העבודה משני המגזרים עשו כן.
- במגזר הדרוזי לא רווחת הנטייה לחפש עבודה על ידי פנייה אישית למעסיקים (37% בלבד מקרב מחפשי העבודה), בעוד שבמגזר היהודי אופן חיפוש עבודה באמצעות פנייה ישירה למעסיקים שכיח מאד (76% מקרב מחפשי העבודה). הנטייה לחפש עבודה באמצעות חברים שכיחה יותר בקרב היהודים.
- הנטייה לחפש עבודה באמצעות חברים גבוהה בשני המגזרים, אך עדיין יותר נמוכה במגזר הדרוזי 64% לעומת 82% במגזר היהודי.
- הנטייה של המגזר הדרוזי ליזמות אינה ניכרת בקרב מובטלים. אחוז הדרוזים אשר ניסו להקים עסק פרטי כאמצעי פרנסה בעת אבטלה עומד על 2.2% בהשוואה ל – 3.6% מקרב מובטלים יהודים.

#### אבטלה על פני זמן

התפתחות אחוז המובטלים משנות השמונים ועד היום מלמדת כי חלה עלייה בשיעור האבטלה בשני המגזרים ובעיקר: בין שנת 1980 ל – 1990.

#### גברים:

- אחוז המובטלים עלה בהדרגה בין השנים 1980 ל – 2003 בשני המגזרים. בשנת 1980 אחוז המובטלים עמד על פחות מ- 5% בשני המגזרים. אחוז המובטלים הדרוזים היה כמחצית מאחוז המובטלים היהודים.

<sup>35</sup> חשוב להדגיש כי אופני חיפוש העבודה אינם מוציאים זה את זה וכי כל מחפש עבודה יכול לחפש עבודה במגוון שיטות. כתוצאה מכך לא ניתן לסכום ל – 100% את כלל אופני החיפוש עבור כל מגזר, אלא עבור כל אופן חיפוש עבודה בנפרד נבדקת מידת השימוש בו.

- בשנת 1990 אחוז המובטלים בקרב הדרוזים היה דומה בהשוואה ליהודים ועמד על 9% בקרב.
- בשנת 2003 שיעור המובטלים הדרוזים היה נמוך במעט משיעור המובטלים היהודים ועמד על 7.5 ו – 10.5% בהתאמה.

**נשים:**

- עד אמצע שנות התשעים שיעור האבטלה של נשים דרוזיות היה אפסי. הסבר אפשרי לתופעה זו הוא ביציאה של נשים דרוזיות ממעגל התעסוקה עם הפסקת העבודה, זאת בהשוואה לנשים היהודיות המחפשות עבודה חלופית עם הפיטורין.
- בשנת 2003 שיעור האבטלה של נשים דרוזיות עמד על 6.1% בהשוואה ללמעלה מ – 11% בקרב נשים יהודיות. שיעור האבטלה הנמוך של נשים דרוזיות משקף בעיקר את הנטייה להתייאש משוק העבודה בעת הפסקת עבודה נתונה, או במהלך חיפוש עבודה אחרת.

**לוח 18: אחוז מובטלים לפי מגזר<sup>1</sup> ומגזר 1980-2003**

שנה	סה"כ		גברים		נשים	
	יהודים	דרוזים	יהודים	דרוזים	יהודים	דרוזים
1980	4.7%	2.7%	4.0%	3%	5.8%	0.0%
1990	9.3%	8.8%	7.6%	10.2%	11.4%	0.0%
2003	10.5%	7.5%	9.8%	8.1%	11.3%	6.1%

(1) דרוזים – ממוצע 2002,2003

מקור: סקר כ"א למ"ס 1980-2003, עיבודים מיוחדים מינהל תכנון מחקר וכלכלה, משרד התמ"ת

לסיכום, ניתן לומר כי על אף ששיעור האבטלה הרשומה במגזר הדרוזי נמוכה, לא ניתן ללמוד מכך על העדר קשיי תעסוקה במגזר. הסיבה העיקרית לשיעורי האבטלה הנמוכים הנה הנטייה לצאת משוק העבודה עם הפסקת העבודה (אבטלה), או התייאשות משוק העבודה בעת הפסקת חיפוש עבודה אלטרנטיבית. נטייה זו מוגברת כנראה אף יותר בקרב נשים דרוזיות. כמו כן, משך האבטלה ועומק האבטלה במגזר הדרוזי הנם חמורים יותר בהשוואה למגזר היהודי. בקרב גברים דרוזים עיקר האבטלה מתרכזת בקבוצת בעלי השכלה נמוכה, ממצא התקף עבור כלל האוכלוסייה אך מתחזק מאד במגזר הדרוזי. לא נמצאה השפעה דומה של רמת השכלה נמוכה על שיעור האבטלה בקרב נשים דרוזיות. דווקא נשים דרוזיות משכילות נוטות להשתתף בשוק העבודה, ואף נוטות להמשיך להשתייך לכוח העבודה גם בתקופות של העדר עבודה (אבטלה). ולבסוף, אופן חיפוש העבודה והסיבות להפסקת עבודה מלמדים על הבדלים ניכרים בדפוסי ההתנהגות של שני המגזרים.



## **ביבליוגרפיה**

(1) בנדלק, ז'ק. 2004. ממוצעי שכר והכנסה לפי יישוב ולפי משתנים כלכליים שונים 2001-2002. המוסד לביטוח לאומי, סקרים תקופתיים מס' 194.

(2) הלשכה המרכזית לסטטיסטיקה – [www.cbs.gov.il](http://www.cbs.gov.il)

(3) המוסד לביטוח לאומי – [www.btl.gov.il](http://www.btl.gov.il)

(4) מכון אדווה – [www.adva.org.il](http://www.adva.org.il)

(5) משרד החינוך – [www.education.gov.il](http://www.education.gov.il)



